

平成 25 年度

さいたま市図書館の利用に関する  
アンケート集計結果

報告書

さいたま市立中央図書館



さいたま市図書館では、平成 25 年 9 月 12 日（木）から 9 月 22 日（日）まで、「さいたま市図書館の利用に関するアンケート」を実施しました。全図書館の集計結果がまとまりましたのでご報告します。

このアンケートは図書館をどのようにご利用いただき、どのくらい満足していただけているかを伺い、今後の運営の参考にさせていただくことを目的に実施しました。

いただいたご意見は、さいたま市図書館ビジョンに基づく取組内容に反映させるなど、図書館サービスの更なる向上にいかしてまいります。

たくさんのご協力をいただき、ありがとうございました。

## 目次

1. アンケートの概要	1
・ 調査の概要	2
・ さいたま市図書館の利用に関するアンケート調査票	3
2. アンケート集計結果の分析	5

# 1. アンケートの概要

# 調査の概要

## 1. 調査の目的

図書館の利用実態及び利用者への満足度を把握し、結果を事業計画等に反映させることによって、サービスを向上させるための基礎資料とすることを目的とする。

## 2. 調査の対象

図書館への来館者

## 3. 調査の場所

図書館全館（分館を含む）

## 4. 調査方法

利用者の無記名による自主記入、回収箱への投函による回収

## 5. 調査期間

平成 25 年 9 月 12 日（木）～平成 25 年 9 月 22 日（日）

## 5. 調査項目

別紙「さいたま市図書館の利用に関するアンケート」のとおり

## さいたま市図書館の利用に関するアンケート

さいたま市図書館は、サービスの向上を目指し、市内各図書館でアンケートを実施いたします。ご来館のみなさまにはお忙しい中、大変恐縮ですが、ご協力をお願いします。

調査期間：平成 25 年 9 月 12 日（木）～9 月 22 日（日）

なお、この調査は無記名で、調査結果は統計的に処理します。お一人 1 回、ご記入ください。また、いただいた回答に個別に返答することはありません。あらかじめご了承ください。

問 1 あなたの年齢についてお尋ねします。（あてはまる数字に○をつけてください）

- |         |         |         |           |
|---------|---------|---------|-----------|
| 1 0～9 歳 | 2 10 歳代 | 3 20 歳代 | 4 30 歳代   |
| 5 40 歳代 | 6 50 歳代 | 7 60 歳代 | 8 70 歳代以上 |

問 2 図書館をどれくらい利用していますか。（あてはまる数字に○をつけてください）

- |           |           |            |  |
|-----------|-----------|------------|--|
| 1 ほぼ毎日    | 2 週 1～2 回 | 3 2 週に 1 回 |  |
| 4 月 1 回程度 | 5 年数回     | 6 初めて来館    |  |

問 3 図書館の滞在時間はどれくらいですか。（あてはまる数字に○をつけてください）

- |          |             |             |          |
|----------|-------------|-------------|----------|
| 1 30 分未満 | 2 30 分～1 時間 | 3 1 時間～3 時間 | 4 3 時間以上 |
|----------|-------------|-------------|----------|

問 4 図書館をどのように利用されますか。  
（あてはまる数字に○をつけてください）

	よく 利用する	たまに 利用する	利用しない	知らな かった
本・雑誌・CD 等を借りる	1	2	3	4
館内で本・雑誌・新聞等を読む	1	2	3	4
館内の検索端末を利用する	1	2	3	4
予約をする	1	2	3	4
座席を利用する	1	2	3	4
インターネットを利用する	1	2	3	4
おはなし会・講座等に参加する	1	2	3	4
図書館の資料で調べものをする	1	2	3	4
職員に質問・相談する	1	2	3	4

問5 利用いただいた感想をお尋ねします。  
(あてはまる数字に○をつけてください)

	満足	やや満足	やや不満	不満
図書館の施設・設備について	1	2	3	4
案内表示のわかりやすさ	1	2	3	4
目的の本や雑誌・CD等の探しやすさ	1	2	3	4
職員の対応や説明	1	2	3	4
予約・リクエストサービスについて	1	2	3	4

問6 今後、図書館の本で充実させてほしいジャンルについて伺います。(3つ以内で選び、数字に○をつけてください)

- |            |           |           |           |
|------------|-----------|-----------|-----------|
| 1 哲学・宗教    | 2 歴史・地理   | 3 旅行ガイド   | 4 政治・経済   |
| 5 法律       | 6 ビジネス    | 7 教育・福祉   | 8 自然科学    |
| 9 医学       | 10 工学     | 11 交通     | 12 コンピュータ |
| 13 料理・手芸   | 14 園芸・ペット | 15 芸術・娯楽  | 16 スポーツ   |
| 17 語学      | 18 文学     | 19 児童の読み物 | 20 絵本・紙芝居 |
| 21 その他 ( ) |           |           |           |

問7 今後、力を入れて欲しい取組について伺います。(2つ以内で選び、数字に○をつけてください)

- |                   |                     |
|-------------------|---------------------|
| 1 所蔵資料の量の充実       | 2 所蔵資料の質の充実         |
| 3 予約・リクエストサービスの充実 | 4 成人向けの講座・講演会などの催事  |
| 5 高齢者を対象としたサービス   | 6 児童・乳幼児を対象としたサービス  |
| 7 中高生を対象としたサービス   | 8 障がいのある方を対象としたサービス |
| 9 施設・設備の充実        | 10 ホームページの充実        |

問8 その他、ご意見がありましたらご記入ください。

---



---

ご協力ありがとうございました。この用紙は、回答箱にお入れください。  
(アンケートに関するお問合せ先：さいたま市立中央図書館 TEL 048-871-2100)

## 2. アンケート集計結果の分析



# アンケート集計結果の分析

実施期間：平成 25 年 9 月 12 日（木）～平成 25 年 9 月 22 日（日）

実施対象：図書館入館者

実施方法：図書館入館者による自主記入

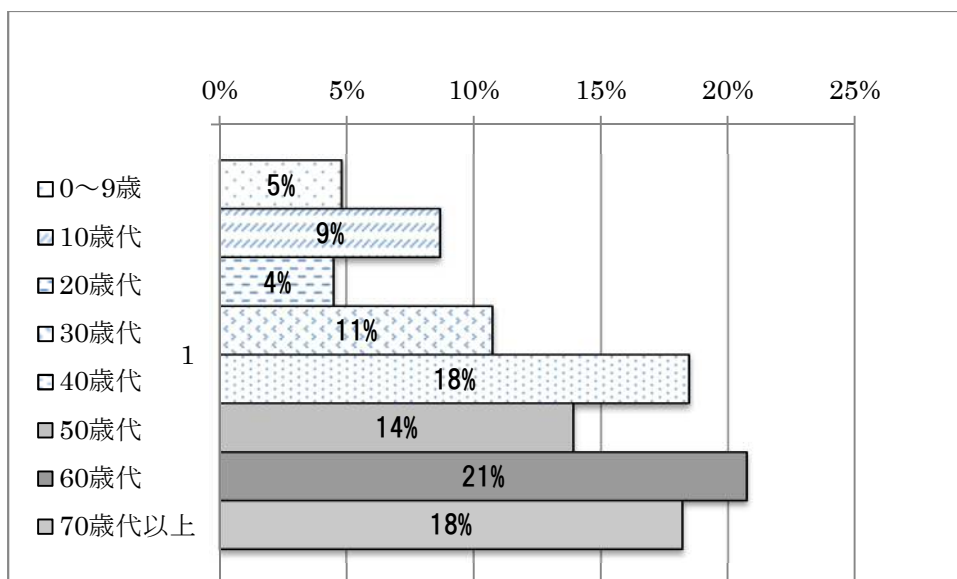
回収数：1,903 件

問 1 あなたの年齢についてお尋ねします。

平日、土日祝日を通して 60 歳代の方が多く利用されています。  
平日に比べ、土日祝日の利用が多いのは、0～9 歳、10 歳代と 40 歳代です。  
特に、0～9 歳、10 歳代は、利用が約 2 倍となっています。

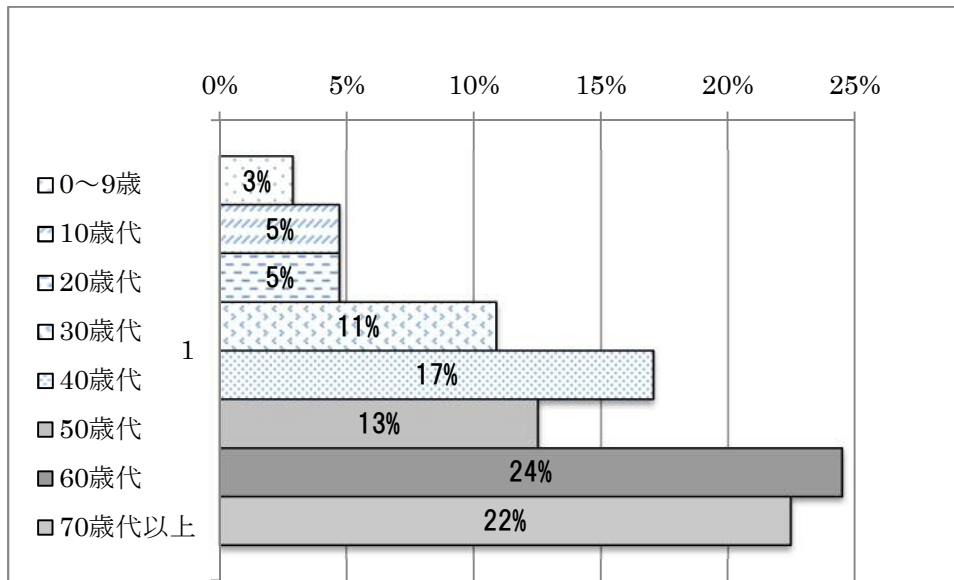
実数（全日）

0～9 歳	10 歳代	20 歳代	30 歳代	40 歳代
91	164	85	203	349
50 歳代	60 歳代	70 歳代以上	総計	
263	392	344	1,891	



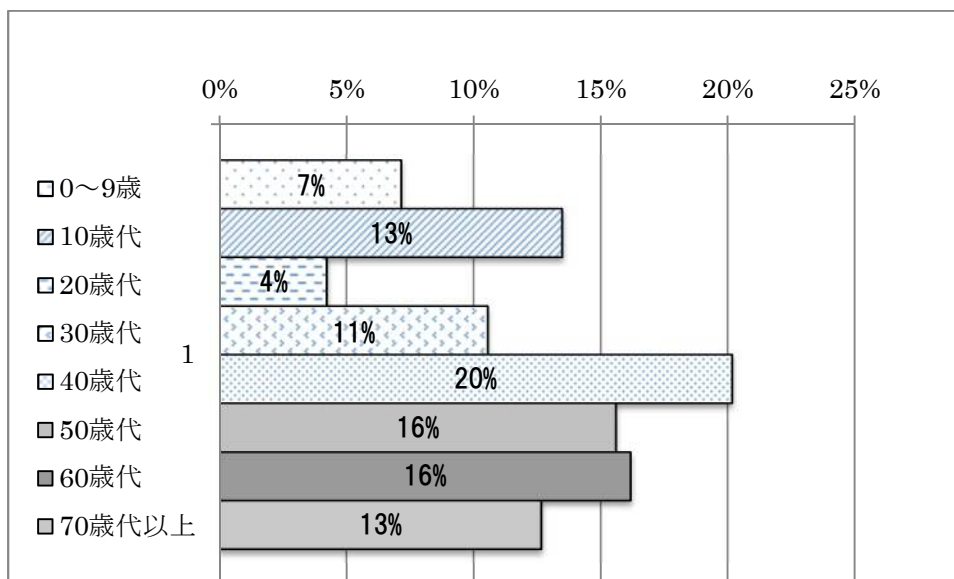
**実数（平日）**

0～9歳	10歳代	20歳代	30歳代	40歳代
30	49	49	113	177
50歳代	60歳代	70歳代以上	総計	
130	254	236	1,038	



**実数（土日祝日）**

0～9歳	10歳代	20歳代	30歳代	40歳代
61	115	36	90	172
50歳代	60歳代	70歳代以上	総計	
133	138	108	853	

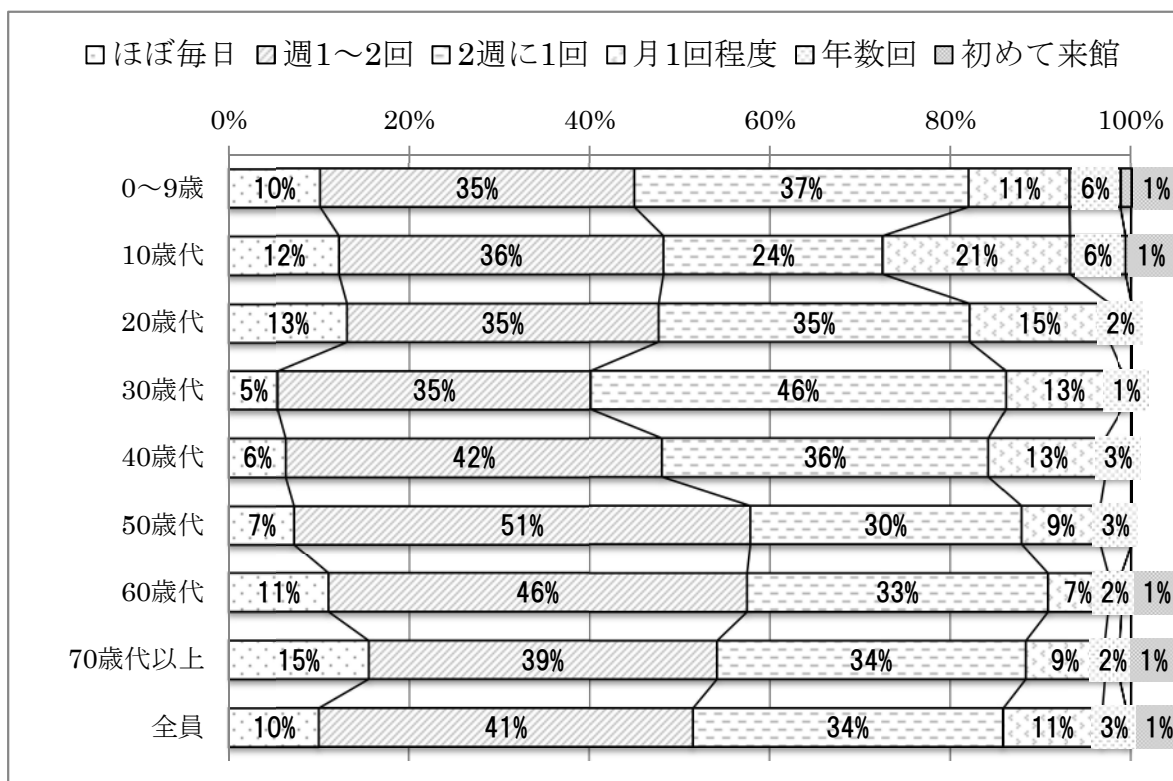


## 問2 図書館をどれくらい利用していますか。

全体的な傾向としては、平日・土日祝日とも似ていますが、「ほぼ毎日」については平日が12%と土日祝日の7%に比べて多くなっています。「初めて来館」については、平日が0で、土日祝日は1%以下となっています。また、年齢別にみると全体では、50歳代以上の方が「ほぼ毎日」と「週1~2回」を合わせると50%を越えています。

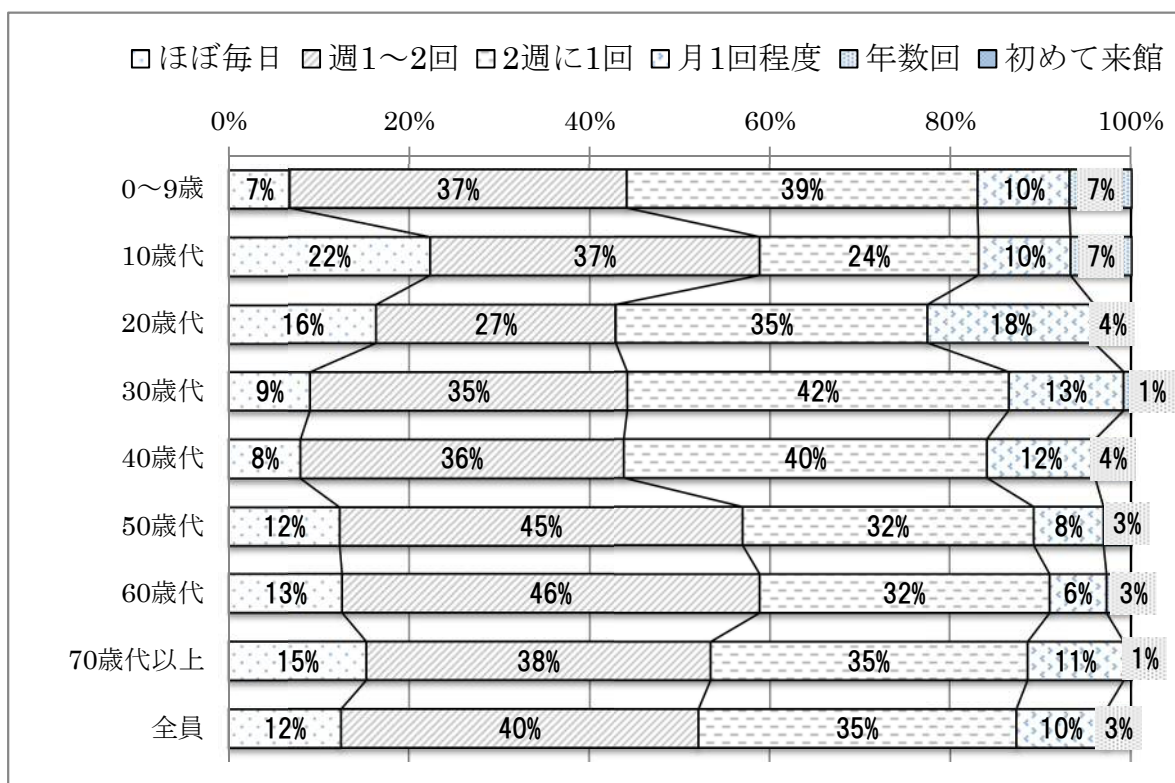
### 実数（全体）

	ほぼ毎日	週1~2回	2週に1回	月1回程度	年数回	初めて来館	総計
0~9歳	9	31	33	10	5	1	89
10歳代	20	59	40	34	10	1	164
20歳代	11	29	29	13	2	0	84
30歳代	11	70	93	26	2	0	202
40歳代	22	145	126	45	10	0	348
50歳代	19	133	79	23	9	0	263
60歳代	43	184	130	26	6	1	390
70歳代以上	53	132	120	31	5	1	342
<b>全員</b>	<b>188</b>	<b>783</b>	<b>650</b>	<b>208</b>	<b>49</b>	<b>4</b>	<b>1,882</b>



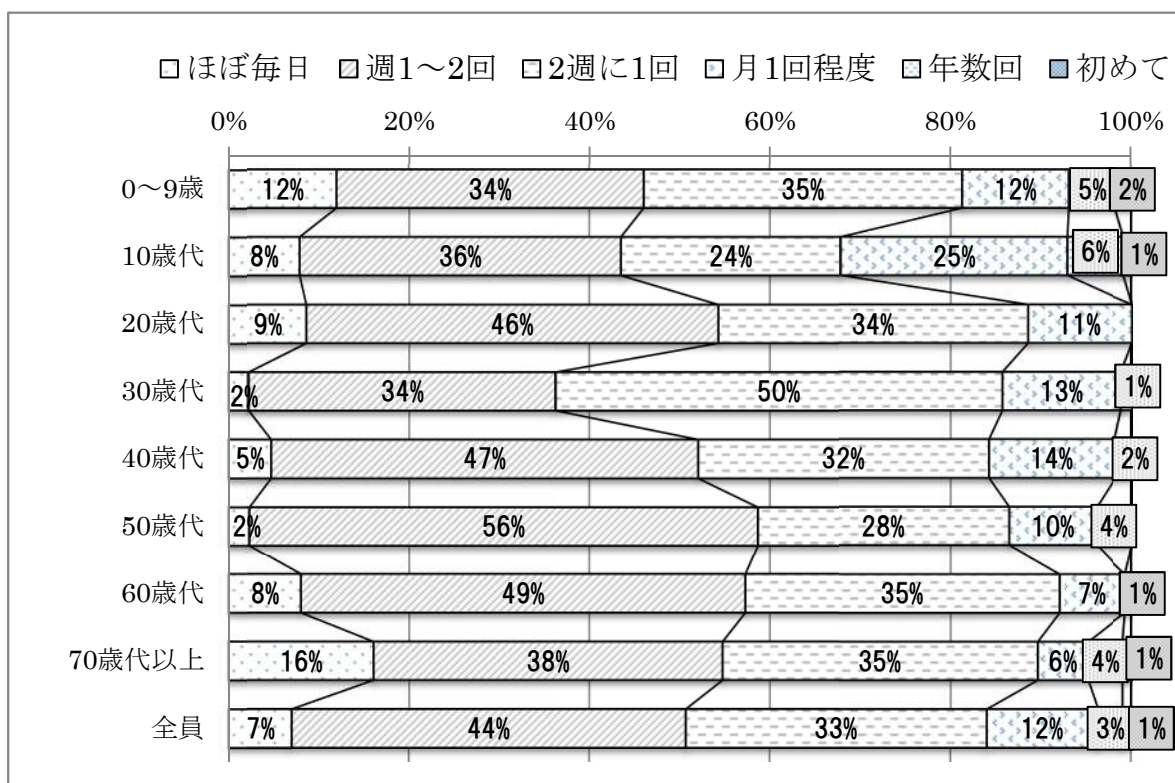
実数（平日）

	ほぼ毎日	週1~2回	2週に1回	月1回程度	年数回	初めて来館	総計
0~9歳	2	11	12	3	2	0	30
10歳代	11	18	12	5	3	0	49
20歳代	8	13	17	9	2	0	49
30歳代	10	39	48	14	1	0	112
40歳代	14	63	71	21	7	0	176
50歳代	16	58	42	10	4	0	130
60歳代	32	118	82	16	6	0	254
70歳代以上	36	90	83	25	1	0	235
全員	129	410	367	103	26	0	1,035



実数（土日祝日）

	ほぼ毎日	週1～2回	2週に1回	月1回程度	年数回	初めて来館	総計
0～9歳	7	20	21	7	3	1	59
10歳代	9	41	28	29	7	1	115
20歳代	3	16	12	4	0	0	35
30歳代	1	31	45	12	1	0	90
40歳代	8	82	55	24	3	0	172
50歳代	3	75	37	13	5	0	133
60歳代	11	68	48	10	0	1	138
70歳代以上	17	42	37	6	4	1	107
<b>総計</b>	<b>59</b>	<b>375</b>	<b>283</b>	<b>105</b>	<b>23</b>	<b>4</b>	<b>845</b>

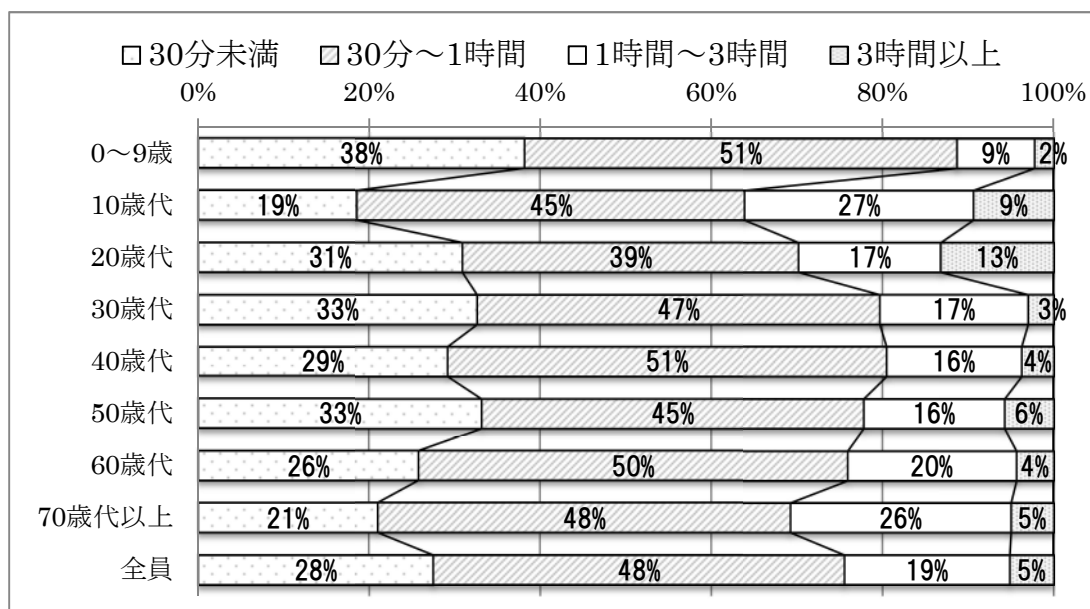


### 問3 図書館の滞在時間はどれくらいですか。

全体としては、平日より土日祝日の滞在時間が長く、30分以上滞在した方では、平日が50%に対して、土日祝日は70%を超えており、多くの方が休日に図書館でゆったり過ごされている様子がうかがわれます。年齢別では、10歳代と70歳代以上の方の滞在時間が長く、10歳未満が最も短い傾向です。

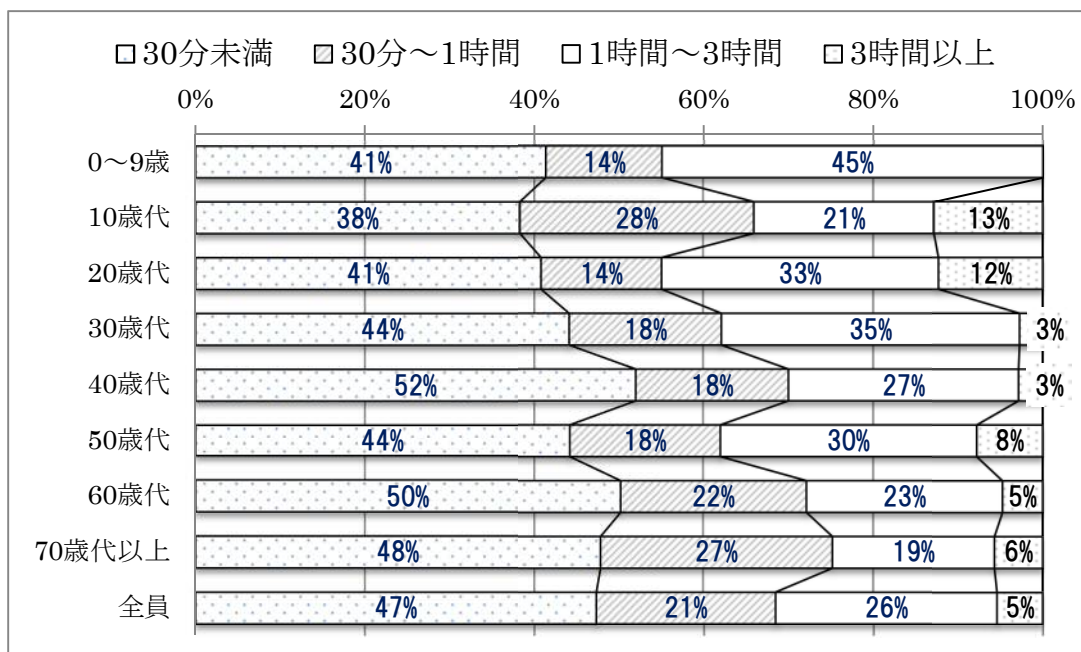
#### 実数（全体）

	30分未満	30分～1時間	1時間～3時間	3時間以上	総計
0～9歳	34	45	8	2	89
10歳代	30	73	43	15	161
20歳代	26	33	14	11	84
30歳代	66	95	35	6	202
40歳代	101	180	55	13	349
50歳代	87	117	43	15	262
60歳代	101	196	77	17	391
70歳代以上	72	165	88	17	342
<b>全員</b>	<b>517</b>	<b>904</b>	<b>363</b>	<b>96</b>	<b>1,880</b>



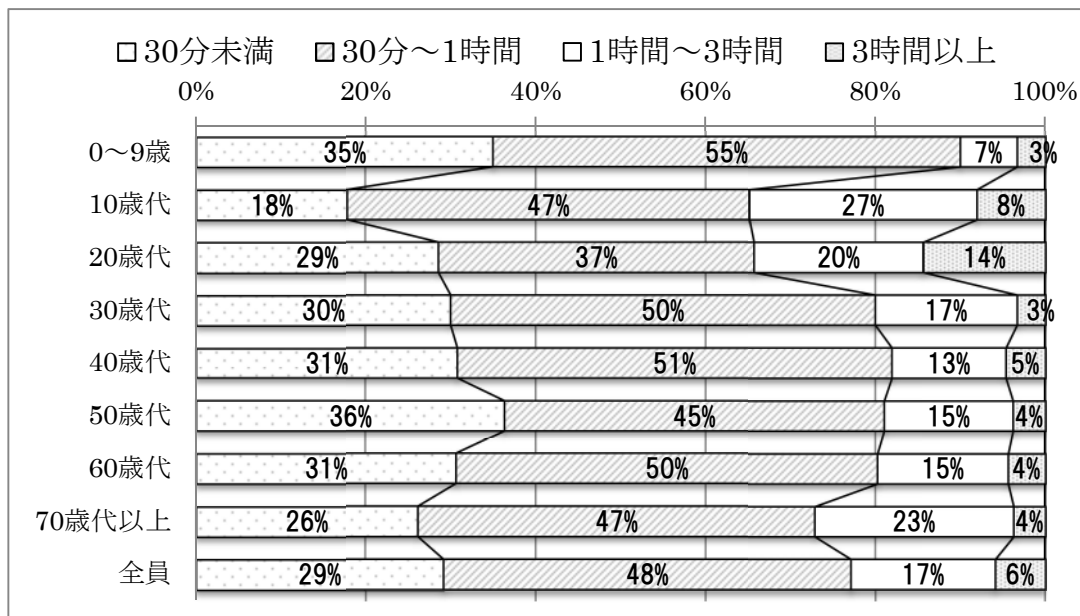
実数（平日）

	30分未満	30分～1時間	1時間～3時間	3時間以上	総計
0～9歳	12	4	13	0	29
10歳代	19	13	10	6	48
20歳代	20	7	16	6	49
30歳代	50	20	39	3	112
40歳代	92	32	48	5	177
50歳代	58	23	39	10	130
60歳代	128	56	59	11	254
70歳代以上	115	63	44	13	235
<b>総計</b>	<b>494</b>	<b>218</b>	<b>268</b>	<b>54</b>	<b>1,034</b>



実数（土日祝日）

	30分未満	30分～1時間	1時間～3時間	3時間以上	総計
0～9歳	21	33	4	2	60
10歳代	20	54	30	9	113
20歳代	10	13	7	5	35
30歳代	27	45	15	3	90
40歳代	53	88	23	8	172
50歳代	48	59	20	5	132
60歳代	42	68	21	6	137
70歳代以上	28	50	25	4	107
<b>総計</b>	<b>249</b>	<b>410</b>	<b>145</b>	<b>42</b>	<b>846</b>





#### 問4 図書館をどのように利用されますか。

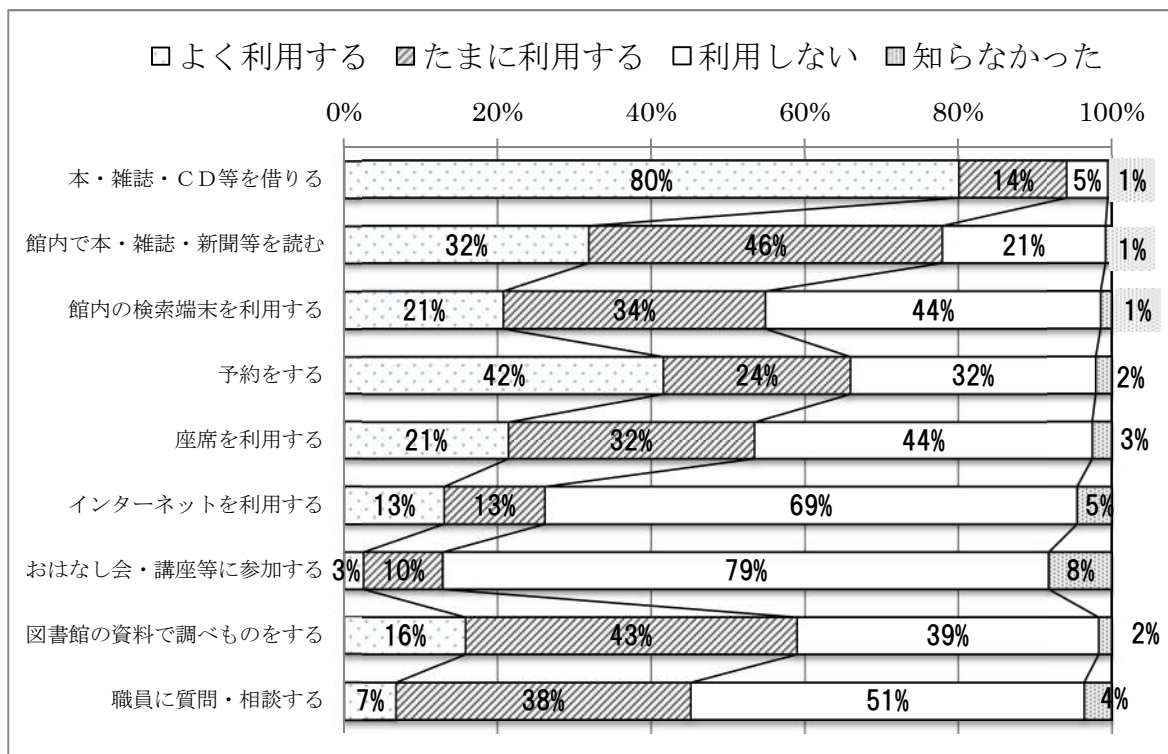
平日、土日祝日を通して、「本・雑誌・CD等を借りる」を90%以上の方が、「館内で本・雑誌・新聞等を読む」を80%程度の方が、「予約をする」を70%程度の方が利用目的として挙げており、図書館資料を利用する来館者が多いことがわかります。

また、「おはなし会・講座等に参加する」については、「利用しない」が80%程度、「知らなかった」を10%程度の利用者が回答していることから、開催についての認知度を上げる必要があります。

#### 実数（全体）

	よく利用する	たまに利用する	利用しない	知らなかった	総計
本・雑誌・CD等を借りる	1483	261	98	8	1,850
館内で本・雑誌・新聞等を読む	570	824	381	15	1,790
館内の検索端末を利用する	356	587	751	25	1,719
予約をする	726	425	560	36	1,747
座席を利用する	369	554	767	37	1,727
インターネットを利用する	222	225	1187	77	1,711
おはなし会・講座等に参加する	42	175	1351	139	1,707
図書館の資料で調べものをする	277	757	691	30	1,755
職員に質問・相談する	117	664	888	62	1,731

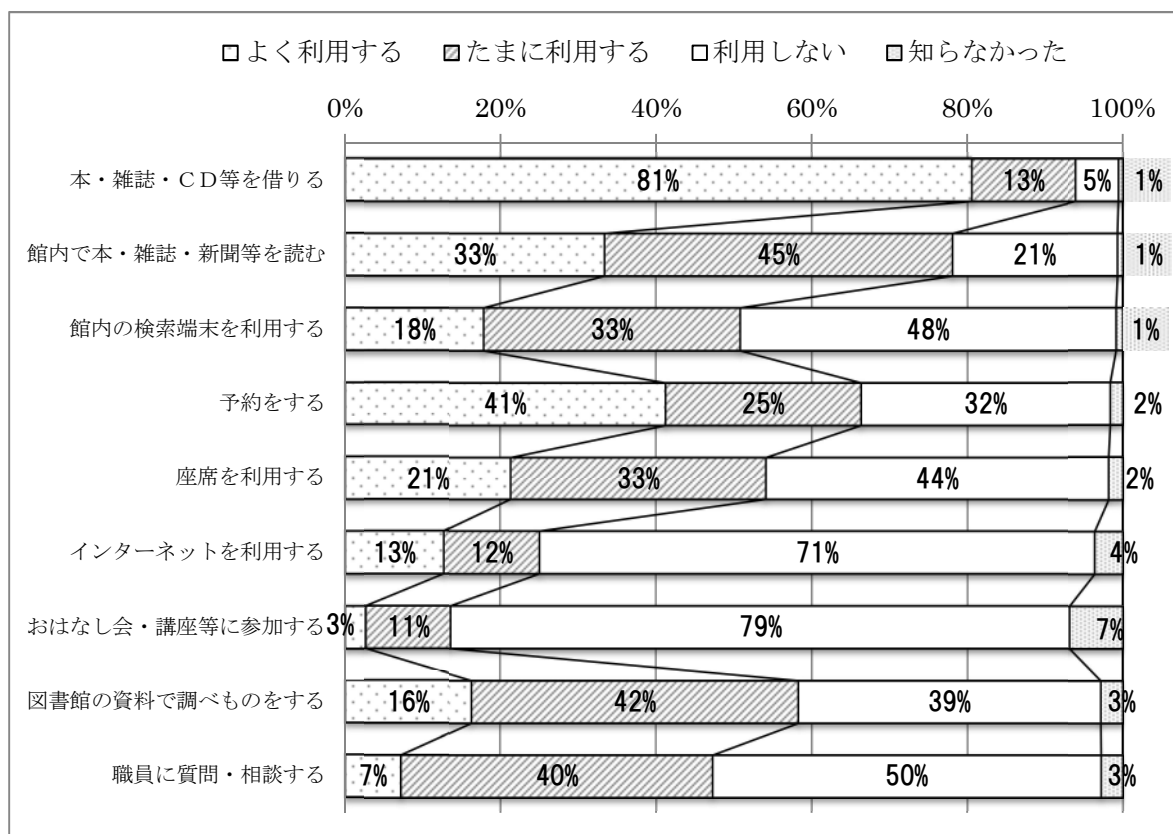
#### 全体



## 実数（平日）

	よく利用する	たまに利用する	利用しない	知らなかった	総計
本・雑誌・CD等を借りる	814	136	55	3	1,008
館内で本・雑誌・新聞等を読む	326	436	207	7	976
館内の検索端末を利用する	166	306	449	8	929
予約をする	393	235	300	15	943
座席を利用する	202	310	417	17	946
インターネットを利用する	117	113	661	33	924
おはなし会・講座等に参加する	25	100	742	62	929
図書館の資料で調べものをする	158	406	377	18	959
職員に質問・相談する	68	376	469	26	939

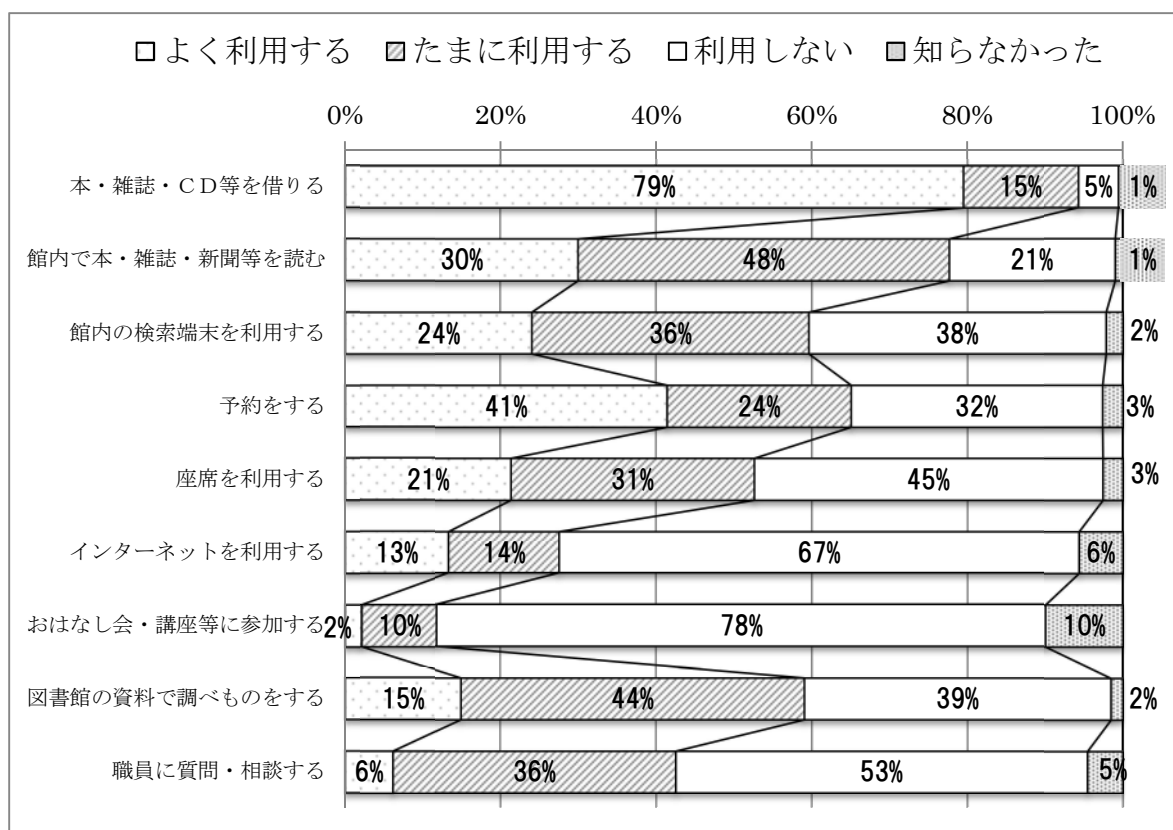
## 平日



## 実数（土日祝日）

	よく利用する	たまに利用する	利用しない	知らなかった	総計
本・雑誌・CD等を借りる	669	125	43	5	842
館内で本・雑誌・新聞等を読む	244	388	174	8	814
館内の検索端末を利用する	190	281	302	17	790
予約をする	333	190	260	21	804
座席を利用する	167	244	350	20	781
インターネットを利用する	105	112	526	44	787
おはなし会・講座等に参加する	17	75	609	77	778
図書館の資料で調べものをする	119	351	314	12	796
職員に質問・相談する	49	288	419	36	792

## 土日祝日

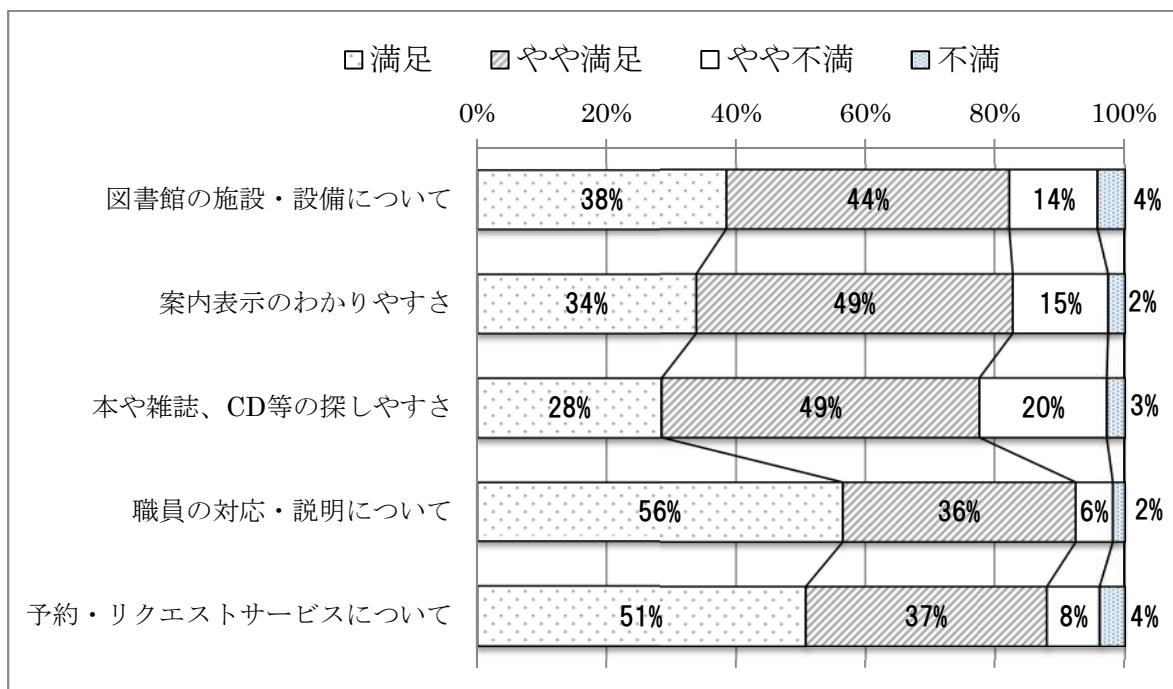


## 問5 利用いただいた感想をお尋ねします。

「満足」と「やや満足」を合わせると、全体でほぼ 80%以上となっており、特に「職員の対応・説明について」は 90%を越えています。このことから図書館の利用についてはおおむね満足していただいていると考えられますが、「本や雑誌、CD等の探しやすさ」については「満足」と「やや満足」を合わせた数字が 77%となっており、また、高齢者の利用も多いことから改善の余地があると考えられます。

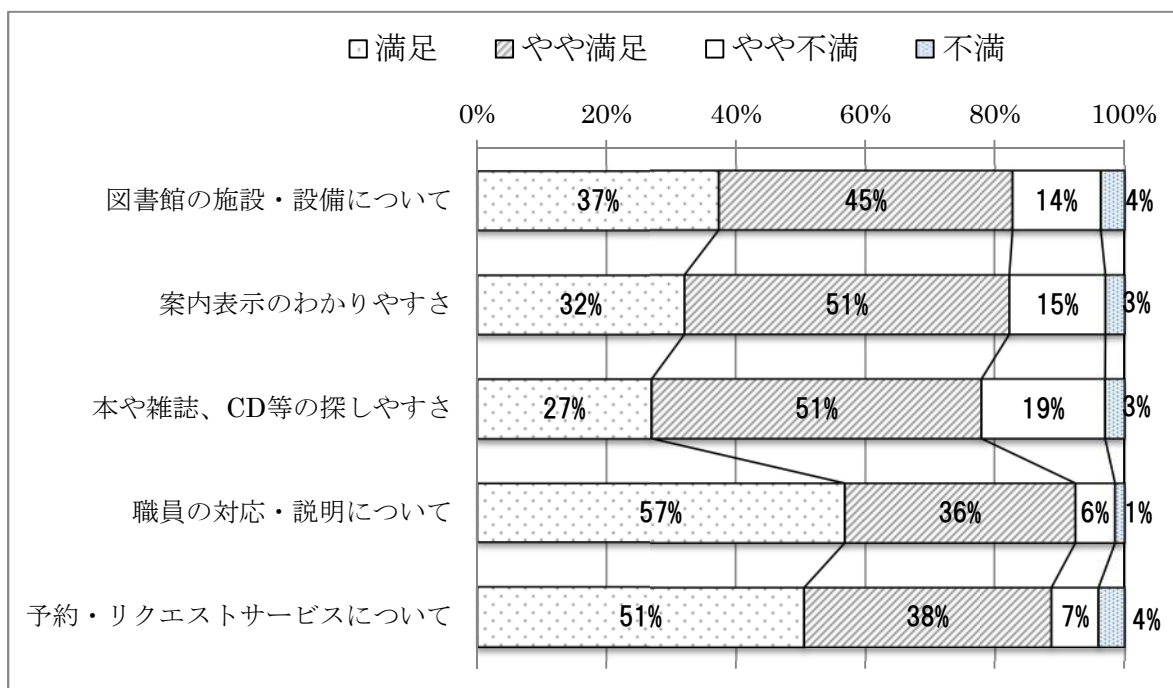
### 実数（全体）

	満足	やや満足	やや不満	不満	総計
図書館の施設・設備について	696	781	246	72	1,795
案内表示のわかりやすさ	593	858	258	43	1,752
本や雑誌、CD等の探しやすさ	495	855	342	46	1,738
職員の対応・説明について	1001	630	101	31	1,763
予約・リクエストサービスについて	821	603	133	60	1,617



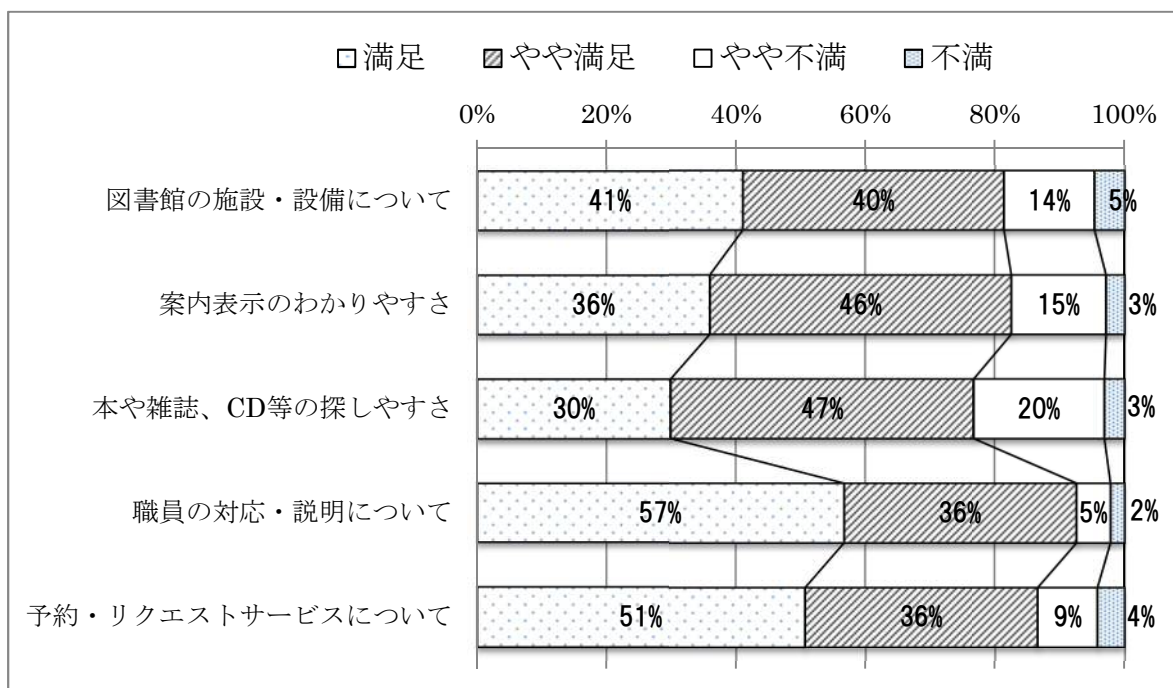
実数（平日）

	満足	やや満足	やや不満	不満	総計
図書館の施設・設備について	362	448	132	35	977
案内表示のわかりやすさ	308	481	142	21	952
本や雑誌、CD等の探しやすさ	259	487	183	22	951
職員の対応・説明について	549	344	59	14	966
予約・リクエストサービスについて	450	340	65	30	885



実数（土日祝日）

	満足	やや満足	やや不満	不満	総計
図書館の施設・設備について	334	333	114	37	818
案内表示のわかりやすさ	285	377	116	22	800
本や雑誌、CD等の探しやすさ	236	368	159	24	787
職員の対応・説明について	452	286	42	17	797
予約・リクエストサービスについて	371	263	68	30	732



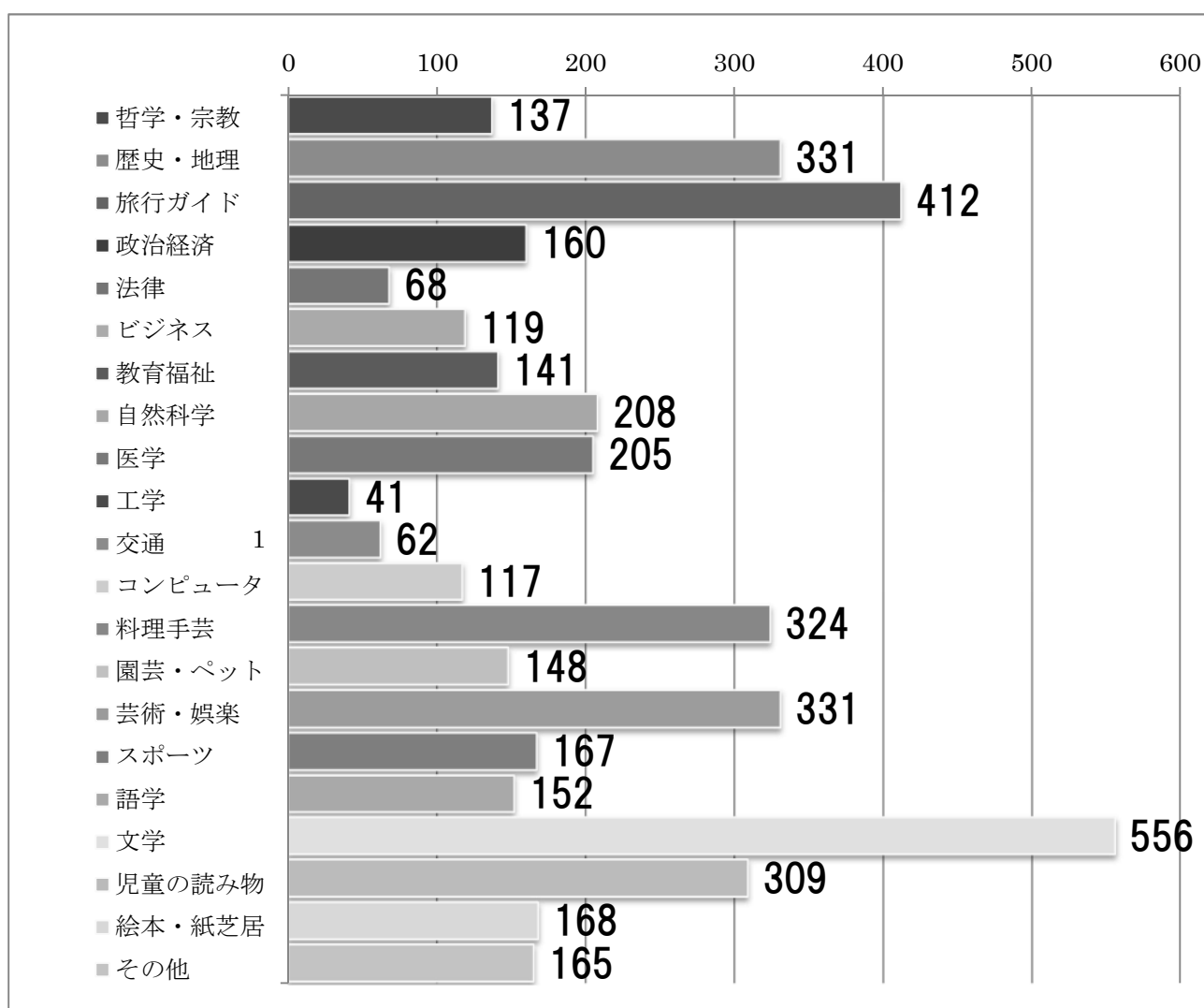
問6 今後、図書館の本で充実させてほしいジャンルについてお尋ねします。

(3つ以内で選び、数字に○をつけてください)

「文学」、「旅行ガイド」、「芸術・娯楽」、「歴史・地理」の充実を望む意見が多く寄せられました。その他の分野も一定数の意見が寄せられており、幅広く、効果的な資料の収集と提供を求められています。また、「その他」の中では雑誌の充実や視聴覚資料の充実を望む意見が複数ありました。

全体

問6の集計数値は「○」をつけていただいた件数です。



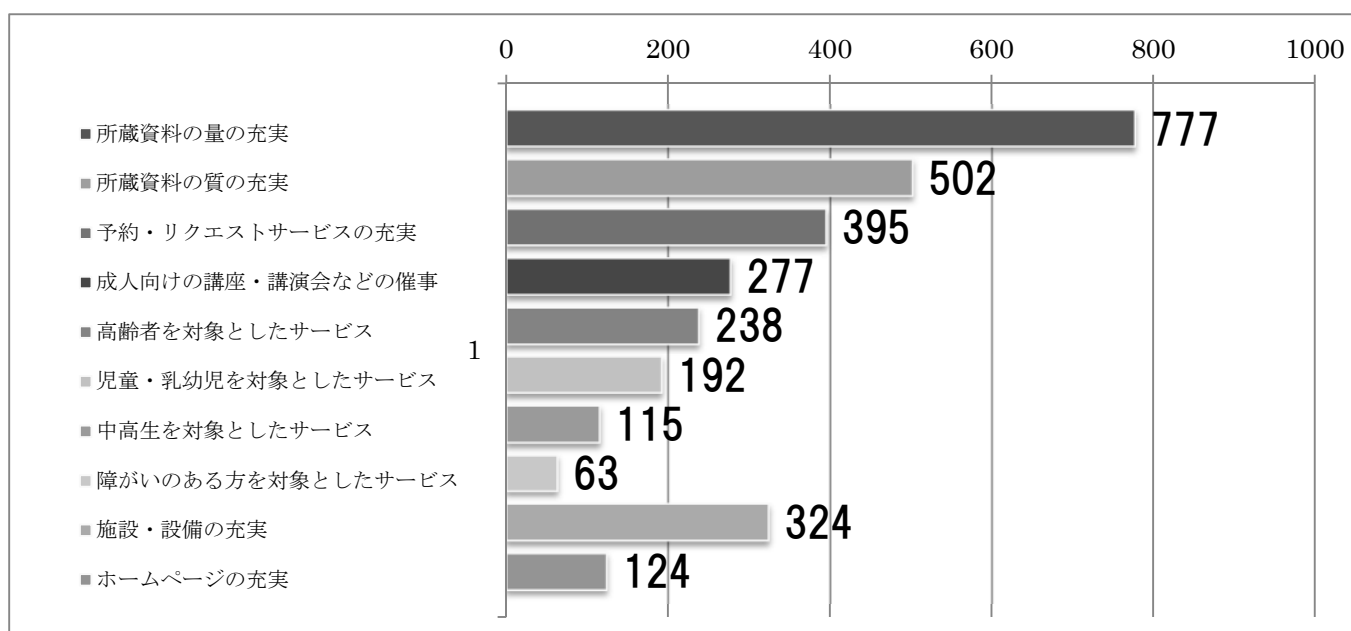
**問7 今後、力を入れて欲しい取組について伺います。**

(2つ以内で選び、数字に○をつけてください)

「所蔵資料の量の充実」「所蔵資料の質の充実」に加え、「予約・リクエストサービスの充実」「施設・設備の充実」を求める声が多く寄せられています。効果的で計画的な資料の収集と保存及び資料提供態勢の充実、利用しやすい施設・設備が求められています。

全体

問7の集計数値は「○」をつけていただいた件数です。





問8 その他、ご意見がありましたらご記入ください。

## 1 資料の質や量 合計 257 件

- (1) 資料の量が少ない 16 件
- (2) 蔵書の質について (全般) 32 件
  - ・ 良書・名著をおくべき 10 件
  - ・ 複本を購入すべきでない 6 件
  - ・ シリーズものに不備がある 4 件
  - ・ わかりやすい実用書が必要 3 件
  - ・ 古いものを残す・買う 3 件
  - ・ 古い内容のものを入替え 2 件
  - ・ その他 4 件
- (3) 特定分野についての要望 (図書資料)

63 件

- ・ 児童書 9 件
- ・ 内容の古いものを入替え 7 件
- ・ まんが 7 件
- ・ 人気のもの多く 3 件
- ・ その他 37 件

- (4) 特定資料についての要望 (図書資料)

10 件

- ・ 児童書 5 件
- ・ その他 5 件

- (5) 新刊図書の購入希望 21 件
- (6) 予約多数資料の購入希望 17 件
- (7) 視聴覚資料について 33 件
  - ・ DVDを増やしてほしい 17 件
  - ・ 新しいものを入れてほしい 6 件
  - ・ その他 10 件
- (8) 逐次刊行物について 22 件
  - ・ 特定の雑誌を入れてほしい 10 件
  - ・ 雑誌を増やしてほしい 6 件

- (9) 電子書籍を貸出してほしい 2 件

- (10) 資料の状態について 26 件

- ・ 古い・汚損がある 17 件
- ・ CDの音が悪い 5 件
- ・ 装備による不都合 4 件

- (11) 資料の選定方法が不明である 3 件

- (12) 資料の寄贈を呼びかけるべき 2 件

- (13) その他 10 件

- ・ よい 5 件
- ・ 読みたいものがない 2 件
- ・ その他 3 件

## 2 講座・おはなし会について

合計 18 件

- (1) 講座・講演についての希望 16 件

- (2) おはなし会は午前中にしてほしい 1 件

- (3) 市内の催し物の一覧表を作してほしい

1 件

## 3 施設や設備について

合計 287 件

- (1) 図書館の新設・移転の希望 16 件

- ・ 新設希望 6 件
- ・ 現行の図書館設置位置がよい 5 件
- ・ 移転反対 3 件
- ・ その他 2 件

- (2) 建物の構造・規模・維持管理 33 件

- ・ 施設が狭い 9 件
- ・ 施設が危険だと思う 5 件
- ・ きれいにしてほしい 4 件
- ・ 施設の構造が悪い 3 件
- ・ 施設が古い 3 件
- ・ エレベータ・エスカレータの希望

2 件

- ・床がうるさい 2件
- ・よい 2件
- ・その他 2件
- (3) 駐車場・駐輪場 18件**
  - ・駐車場の無料時間延長希望 5件
  - ・駐車場が狭い 4件
  - ・駐車場がほしい 3件
  - ・駐車場の位置の希望 2件
  - ・よい 1件
  - ・その他 3件
- (4) 自動貸出機・自動返却機・ICタグ 11件**
  - ・設置希望 7件
  - ・音がうるさい 3件
  - ・利用促進すべき 2件
- (5) インターネット端末・OPAC (検索機) 25件**
  - ・フィルタが厳しい 8件
  - ・貸出・予約履歴が見たい 5件
  - ・インターネット端末を増やしてほしい 4件
  - ・インターネット端末が多すぎる 4件
  - ・その他 4件
- (6) 視聴覚資料の視聴設備の新設・増設希望 7件**
- (7) 無線LANの充実希望 2件**
- (8) 座席・机 67件**
  - ・座席が少ない 23件
  - ・自習・学習席が狭い 15件
  - ・椅子が悪い 8件
  - ・時間制限してほしい 3件
  - ・児童用の学習席がほしい 3件
  - ・目的外使用を注意してほしい 2件
  - ・椅子だけでなく机がほしい 2件
  - ・PC・電卓利用席の増設 2件
  - ・入口に椅子がほしい 1件
  - ・よい 3件
  - ・その他 6件
- (9) 書架・表示・配架 16件**
  - ・資料の位置がわかりにくい 6件
  - ・書架が高い 4件
  - ・その他 6件
- (10) トイレ 17件**
  - ・洋式・温水洗浄便座にしてほしい 7件
  - ・古い・汚い 4件
  - ・手洗い場の充実 4件
  - ・その他 2件
- (11) 冷水器の修理・増設の希望 4件**
- (12) 冷暖房 28件**
  - ・効いていない 19件
  - ・効きすぎ 2件
  - ・館内の温度が不均一 2件
  - ・変化が激しい 3件
  - ・よい 2件
- (13) 照明が暗い 5件**
- (14) 飲食スペース 16件**
  - ・飲食スペースがほしい 9件
  - ・自動販売機を設置してほしい 3件
  - ・位置が悪い 2件
  - ・開設時間を延長してほしい 2件
  - ・改良してほしい 1件
- (15) 返却ポスト 9件**
  - ・駅等に設置希望 5件
  - ・位置が悪い 3件
  - ・ポストに表示がほしい 1件
- (16) その他の設備 17件**
  - ・子ども室の設置場所の希望 4件
  - ・掲示物・ポスターが見苦しい 2件
  - ・コインロッカー等の設置希望 2件
  - ・広告マットの設置についての疑問 2件
  - ・その他 3件

#### 4 図書館のホームページに関する こと 合計 27 件

##### (1) 操作方法 12 件

- ・操作しにくい・改良希望 9 件
- ・スマートフォン対応にしてほしい 3 件

##### (2) コンテンツについて 15 件

- ・内容の充実 7 件
- ・苦情欄を作ってほしい 1 件
- ・よい 7 件

#### 5 図書館のサービス 合計 253 件

##### (1) 開館時間 合計 29 件

- ・短い 23 件
  - うち 短い 12 件
    - 土日の開館時間 9 件
    - 夏季の時間延長 2 件
- ・館による違い 2 件
  - うち 統一希望 1 件
  - 館ごとに変えるべき 1 件
- ・部屋による時間の違いを統一する 3 件
- ・現状でよい 1 件

##### (2) 開館日・休館日 5 件

- ・館によってずらしてほしい 3 件
- ・休館日縮小 2 件

##### (3) 貸出 19 件

- ・貸出期間 5 件
  - うち 短い 1 件
  - 長い 1 件
- ・貸出点数 3 件
  - うち 多すぎる 2 件
  - よい 1 件
- ・期限票がわかりにくい 4 件
- ・貸出延長の規制緩和 3 件
- ・館外（公民館等）での貸出希望 2 件
- ・渡し方、貸出袋 2 件

##### (4) 返却・督促 20 件

- ・督促強化すべき 8 件
- ・汚損本 5 件
  - うち 注意され不快 3 件
- ・館外（公民館等）の返却場所が欲しい 3 件
- ・返却入力漏れ 2 件
- ・その他 2 件

##### (5) 予約 51 件

- ・遅い 14 件
- ・予約点数 9 件
  - うち多い 2 件 少ない 6 件
- ・連絡メール内容・配信時間 5 件
- ・予約の仕方がわからない 3 件
- ・順番を後回しにしてほしい 2 件
- ・未所蔵資料の予約方法 3 件
- ・予約カードの記入が面倒 2 件
- ・市外との連携促進 1 件
- ・よい 9 件
- ・その他 3 件

##### (6) 資料の並べ方 24 件

- ・児童書 6 件
  - うち 題名順希望 2 件
  - おすすを並べてほしい 2 件
- ・探しにくい 5 件
- ・特定の資料の並べ方の希望 8 件
- ・返却本の配架が早すぎる 2 件
- ・書庫の本が見たい 2 件
- ・配架違いがある 1 件

##### (7) 資料の検索 29 件

- ・操作方法がわかりにくい・使いにくい 13 件
- ・館内 OPAC が使いにくい 8 件
- ・検索結果表示がわかりにくい 3 件
- ・書誌データの不足 4 件
- ・蔵書目録がほしい 1 件

(8) 資料の利用法 29件	6 職員・スタッフに関すること
・雑誌 8件	合計 79件
うち 前の号も館内にしてほしい 5件	(1) 職員の勤務態度・接遇について 68件
最新号の表紙のコピーを置いてほしい 2件	・満足 35件
子ども向け雑誌を図書扱いにしてほしい 1件	・不満 33件
・新聞 6件	(2) 職員の資質の向上 7件
うち 閲覧時間制限希望 3件	(3) 人員数など職員の雇用について 4件
1人1紙の徹底 2件	7 利用者のマナーについて
電子新聞希望 1件	合計 69件
・リサイクルしてほしい 6件	(1) 子どもに指導すべき 19件
・視聴覚資料を館内から貸出にしてほしい 6件	(2) 携帯電話やおしゃべりへの注意すべき 9件
・新刊を館内閲覧にしてほしい 1件	(3) マナー向上をはかるべき 8件
・整理方法を市内で統一してほしい 1件	(4) 設備利用のマナーの徹底 8件
(9) レファレンス（調べもの案内）について 1件	(5) 閲覧資料の独占禁止 8件
(10) 移動図書館について 1件	(6) 青少年のマナーが悪い 7件
(11) サービス全般・その他 44件	(7) 館内での居眠り禁止 3件
・環境（騒音の注意をする・掲示等） 4件	(8) 衛生面のマナー向上 3件
・市外在住者に貸出してほしい 4件	(9) その他 4件
・対象者別サービスについて 3件	8 その他の意見 合計 92件
・コピーについて 3件	(1) 図書館への感謝や励ましの言葉 61件
・更新時期がわかりにくい 2件	(2) 図書館の運営体制についての要望 10件
・児童サービスにかかわること 2件	(3) アンケートへの不満や要望 4件
・市内サービスの統一について 3件	(4) その他 17件
・守秘に配慮がほしい 2件	総計 1,082件
・連絡について 2件	
・よい 13件	
・その他 6件	

平成 25 年度

さいたま市図書館の利用に関するアンケート集計結果報告書

---

発 行 日 平成 25 年 12 月

編集・発行 さいたま市立中央図書館

〒330-0055 さいたま市浦和区東高砂町 11-1

電 話 048-871-2100

FAX 048-884-5500

メール chuo-lib-kanri@city.saitama.lg.jp

ホームページ <http://www.lib.city.saitama.jp/>