



2006年12月15日
第2号
「しんかのとしょかん」が
リニューアルしました

◆CONTENTS◆

わがまち Sai発見... 2~3

岩槻なるほど発見旅

としょかん 探偵事務所... 4

トナカイの名前は？

ちょっと足をのびして ~類縁機関紹介... 5

青少年宇宙科学館

図書館入門... 6

本をたいせつに

図書館 クロスワード... 6



ブックスタートの様子(桜区)

赤ちゃんとのふれあいサポート

絵本は、心とことばの大切な栄養素

「子育てするならさいたま市」をキャッチフレーズとするさいたま市図書館でも、お父さん・お母さんの、絵本やおはなしを通じた赤ちゃんとのふれあいを全面バックアップしています。

◆0歳からカードを作れます

さいたま市図書館では、0歳の赤ちゃんから利用者カードを発行しています。ご誕生の記念に、カードを作りませんか？母子健康手帳や、保険証など、ご住所とお名前を確認できる書類を窓口に持参ください。

◆赤ちゃんのためのイベントを開催

ブックスタート

各区保健センターなどで、4ヶ月検診の通知と一緒に送付される引換券と交換に、4〜10ヶ月の赤ちゃんへ、絵本やオーディオ冊子『こころの育児のすすめ』などが入った「ブックスタートパック」をプレゼントしています。会場では、図書館司書やボランティアによる絵本の読み聞かせや、絵本の読み方・選び方のアドバイスを行っています。



『こころの育児のすすめ〜親子で楽しむ絵本の世界〜』さいたま市図書館編

あかちゃんおはなし会

赤ちゃんと保護者を対象に、絵本の読み聞かせ、わらべうた、手遊びなどを親子で楽しむことができる「あかちゃんおはなし会」を開催しています。また、絵本の選び方・読み方を、おすすめ絵本の読み聞かせをしながら紹介する「あかちゃんと楽しむ絵本講座」も開催しています。事前予約がすぐに満員になってしまふ人気のイベントです。くわしくは「市報さいたま」や図書館ホームページをご覧ください。お近くの図書館へお問い合わせください。

◆親子のお散歩コースに図書館を

赤ちゃんの目の前に、無限に広がる本の世界。ひとりひとりの個性や成長に応じた本の選び方や楽しみ方についてのご相談に、専門の司書がいつでもお答えします。赤ちゃんと一緒に来館、お待ちしています。

（仮称）さいたま市図書館中央館準備にむけて

◆北浦和図書館は、地区図書館としてリニューアルします。

昭和49年1月に「浦和市立図書館」として開館、旧浦和市、さいたま市の中央館として役割を果たしてきた北浦和図書館は、平成19年4月から地区図書館として新たなスタートを切ります。図書資料32万冊のうち中央図書館の要となる資料約7万冊を移管、児童サービス、学校支援サービスの拠点として生まれ変わります。

リニューアル作業のため、2月26日(月)〜3月9日(金)の間、休館させていただきます。ご不便をおかけしますが、より地域に密着したきめ細かなサービスが行なえるよう努力してまいりますので、今後ともよろしく願います。

わがまち

はっけん

Sai発



東武野田線・岩槻駅を降りると、「ようこそ人形のまち 岩槻へ」の看板と、日本人形のがらくり時計が出迎えてくれます。

街中には歴史ある社寺が数多く点在し、いたるところに昔の小路名が残り、城下町の面影を留めています。

歴史と文化のまち“いわつき”を、ぶらり散策してみましょう。

のんびり城下めぐり ～岩槻～



郷土資料館
昭和5年に鉄筋コンクリート造りで建設された岩槻警察署の旧庁舎を保存するとともに、岩槻の歴史や昔の生活が目で見られます。
児玉南柯の関連資料なども展示しています。

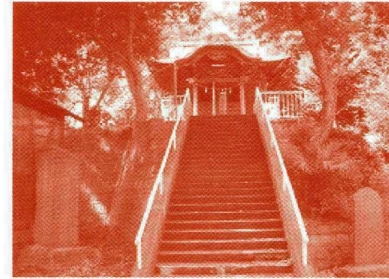
②岩槻藩遷喬館 (県指定史跡)
寛政11年(1799)、岩槻藩に仕えていた儒者・児玉南柯が開設した私塾で、後に藩校となりました。県内で現存する唯一の藩校です。



岩槻図書館の向かい、裏小路沿いにあります。茅葺屋根で当時の趣が偲ばれます。“学問”という言葉がぴったりの場所です。

⑤大構

岩槻城と城下町の周囲を取り囲む土塁と堀。岩槻城の外郭にあたります。現在ほとんどは壊され、愛宕神社周辺等にわずかに残るばかりです。

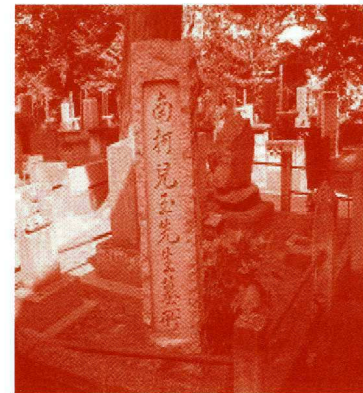


普段は静かですが、春は桜がきれいに咲き、にぎわいます。

④児玉南柯の墓・槍返しの門(浄安寺)



槍返しの門と呼ばれる山門があります。これは、岩槻城田中口の木戸門を移築。その昔、将軍の行列が通る時に、槍を立てたまま通れず、壊すように命じられたが、町人や城主の願いにより、とうとう槍を倒して通らせたといわれています。



③時の鐘

寛文11年(1671)、岩槻城主阿部正春が渋江口に設置。現在でも美しい音色が時を告げています。
敷地内に目通り4mの大イチョウがあります。



蛇の魂に呪われ濁った音色になってしまった鐘を清めるために、お姫様の家宝であった櫛髪飾り・金を鑄込んで今の素晴らしい音色になったといわれています。

本日の散策コース

- ①岩槻駅 ↓ 徒歩7分
- ②岩槻藩遷喬館 ↓ 徒歩6分
- ③時の鐘 ↓ 徒歩4分
- ④児玉南柯の墓・槍返しの門(浄安寺) ↓ 徒歩10分
- ⑤愛宕神社 ↓ 徒歩4分
- ⑥岩槻駅



お時間があれば、ここから徒歩13分で郷土資料館もいかがでしょうか？

《参考文献》

- 『岩槻市史』全19巻 岩槻市役所
所蔵館：岩槻・岩槻駅東口・岩槻東部ほか
- 『岩槻大百科』 岩槻地方史研究会
所蔵館：岩槻・岩槻駅東口・岩槻東部(資料番号670582618)
- 『岩槻 城と町まちの歴史』 聚海書林
所蔵館：与野・岩槻・岩槻駅東口・岩槻東部ほか(資料番号118721844)
- 『埼玉ふるさと散歩 岩槻市 改版』 さきたま出版会
所蔵館：大宮・与野・北浦和・岩槻ほか(資料番号220053458)
- 『いわつきの伝説』 岩槻市教育委員会
所蔵館：大宮・与野・北浦和・岩槻ほか(資料番号51072081)

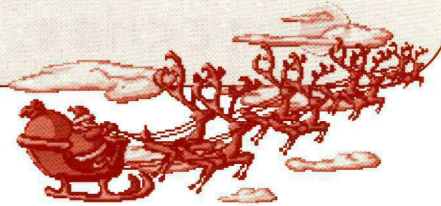


としょかん探偵事務所



さて、今回の依頼は…「トナカイの名前は？」

詩をもとにした絵本に載っていたと思うのですが、サンタクロースのそりを引いているトナカイの名前は何かというのでしょうか。



《回答》

まず、『サンタクロースとクリスマス』という本を調べてみると、サンタクロースが現代のイメージとなったきっかけが登場します。「この人物が生まれたのは19世紀初めのころ、クレメント・クラーク・ムーアというアメリカの神学教授がクリスマスの少し前に、自分の子供たちのために書いた詩のなかである。」その「クリスマスイブのできごと」（絵本では『クリスマスのまえのばん』）という詩の中では、「いたずらっぽく 目が光り バラ色のほおに えくぼが二つ はなは ぷっくり サクランボのよう わらいだし そうな口、まっ白なひげ。しきりにふかす パイプから ほそいけおりが 輪をつくる。」「まあいい顔を、くしゃくしゃにして わらうたんびに ぷるんぷるん つき出たおなかが よくうごく・・・」など、サンタクロースは、ゆかいで小さな太っちょおじいさんとして描かれています。

また、同じ詩の中で、サンタクロースが8頭のトナカイたちに呼びかけています。「いそげ ダツシャー、いけ ダンサー、さあ プランサー、それ ビクスン、とばせ コメット、キューピッド、いいぞ ダンダー、ブリッツェン。かべをつたって やねへでろ。がんばれ いっきに かけあがれ！」トナカイにも名前があったんですね。

ここで気がつきましたが、クリスマスソングで有名な「赤鼻のトナカイ」が出てこないのです。「ルドルフ（赤鼻のトナカイ）が誕生したのは一九三九年、シカゴのデパート「モンゴメリー・ウォード」の宣伝用小冊子に、専属コピーライターのR・L・メイが、サンタのそりを引く九頭目のトナカイの詩を書いたのが最初でした。」「四九年にはメイの義理の兄弟J・D・マークスの作詞作曲でテーマソングも作られ、レコードが発売されるとこれも大当たり。」（ともに『クリスマスおもしろ事典』）ムーアの詩の後に誕生したから出てこなかったのですね。ルドルフは、そりの先導役でもある9頭目のトナカイとして仲間に加わったのです。

《引用、参考文献》

- ・『サンタクロースとクリスマス』C.ルパニョール 東京書籍
所蔵館：大宮・大宮西部・与野(資料番号03045886)
- ・『クリスマスのまえのばん』クレメント・ムーア 偕成社
(資料番号00131582ほか)
- ・『クリスマスおもしろ事典』クリスマスおもしろ事典刊行委員会編
日本キリスト教団出版局 所蔵館：馬宮・宮原・与野南分館ほか
(資料番号51055864)

★レファレンスサービス★

図書館では、ちょっとした疑問や、調べ方のコツなど、さまざまな質問について、皆様が回答を得られるよう、図書館の資料を使ってお手伝いをしています。ぜひ、ご利用ください。

ちょっと
足を
のばして…

さいたま市 青少年宇宙科学館

類縁機関紹介 第2回

さいたま市で宇宙に触れるー

◆駒場の競技場のすぐ隣にある、緑の木々に囲まれた白い建物ーそれがさいたま市青少年宇宙科学館です。昭和63(1988)年の開館以来、青少年向けの教育普及活動を活発に行っています。

◆この館の展示の特色は、触れたり操作したり実際に体験することを重視している点にあります。1階天井を縦横にめぐるレールをボールが様々な仕掛けを通過して走るのを追ってみたり、飛行機のシミュレーションフライトを操作してみたり。特に面白いのが「太陽系シミュレーター」。テレビゲームのようにコントローラーを操作し、画面の中の太陽系を自由に飛び回り、惑星に降り立ってそこから見える星を眺めたりできます。楽しみながら宇宙や科学に触れ、興味をもつきっかけになるような工夫がされているのです。

◆驚かされるのが、講演会やワークショップ、教室などといった催し物の数の多さ。毎週土・日曜日に開かれる教室の数は年間で20種以上。対象は小学生向けや親子参加のものから一般向けまで幅広く、内容も、宇宙や科学に関するものはもちろん、小学生向けのお茶や生け花の教室もあって多彩です。また、目の前で科学の実験を見ることが出来る「サイエンスショー」も大人気で、毎週土・日曜日の午後2時50分には子供たちがたくさん集まってきます。

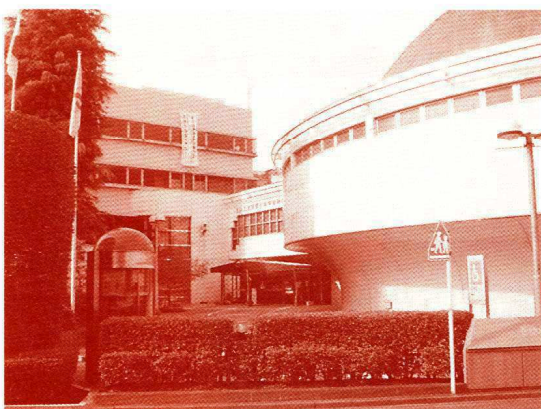


1人で遊んでいた男の子に声をかけ、一緒に電磁石を使ったゲームをする職員の子金子さん。



夏休みの「フクフク科学工房」で子供たちが作った工作を展示していました。

◆ほかにも学校との連携やプラネタリウムなど、様々な教育普及活動をしている宇宙科学館。平成18年1月には開館以来の入館者数が200万人に達しました。「気軽な感じで来館してもらえれば」と話してくれたのは職員の子金子さん。館内を案内してくれながらも子供たちに声をかけ、展示のあそび方を教えてあげていました。そんな親しみやすい雰囲気の中宇宙や科学を楽しむために、ご家族や親しい人と一緒に来館してみたいかがでしょうか。



さいたま市青少年宇宙科学館

〒330-0051 埼玉県さいたま市浦和区駒場2-3-45
TEL.048-881-1515
<http://www.kagakukan.urawa.saitama.jp/>
開館時間：午前9時～午後5時
休館日：月曜日(休日の場合、その翌日)、年末年始

開催中の企画展：「ロボット展」平成19年1月28日まで
プラネタリウムや催し物の情報はチラシやホームページで詳しく御覧いただけます。

本を大切に

たくさん本のの中から、これは面白そう、と選び抜いた本を、借りて帰って中を見てびっくり。菓子の食べかすがついていたり、鉛筆やボールペンで線が引かれていたり、ぜひ読みたいと思っていたページが切り取られていたり。…これではもう、がっかりして読みたい気持ちも薄れてしまいますね。



書き込み、破れ、噛みあと、水ぬれ… かわいそうな本たち。

図書館の本は、皆さんの共通の財産です。誰もが気持ちよく読めるよう、気をつけてご利用ください。

□本は紙でできていますから、水にとっても弱いのです。雨の降る日には、本を濡らさないように、ビニールで包んだりして、保護してください。

□赤ちゃんや犬、猫たちの手や足、口の届かないところに置き、破かれたり噛まれたりしないようにしてください。

□お菓子を食べたり、ジュースを飲んだりしながらの読書は、本の汚れの原因になるので、やめましょう。

□もしも取れそうなページがあった場合は、セロハンテープなどで貼らずに、そのまま図書館の職員にお渡しください。補修用具で修理します。

生活にうるおいを与えてくれる本、知識を授けてくれる本、そんな素敵な友達である本たちが末永く活躍できるように、大切にしましょう。

図書館クロスワード

Q. A～Eをつなげてできる言葉は？

ヨコのカギ

- 室町時代の大きな戦い、応仁の〇〇。
- 〇〇をつついて蛇を出す。
- 『獄門島』『八つ墓村』の作者、〇〇〇〇正史。
- 『〇〇姫とあまのじゃく』
- 〇〇あれば苦あり。
- 花粉症はこの木の花粉に対するアレルギー。

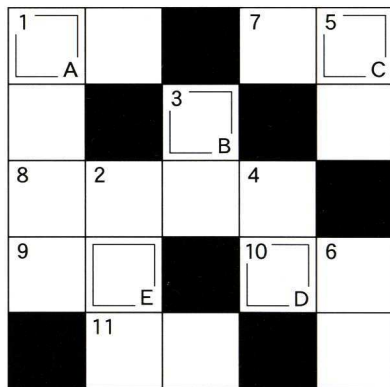
タテのカギ

- 芥川龍之介の小説『〇〇〇〇門』
- 山の音楽家でバイオリンを弾く動物。
- 分からない言葉は辞書で〇〇を調べよう。
- 『居酒屋』『ナナ』などの作家、エミール・〇〇。
- ドラマ化もされたエッセイ『〇〇の瞳に恋してる』
- 秋の味覚。イガに包まれている。

解答欄

A	B	C	D	E
---	---	---	---	---

答えは下にあります！



編集：さいたま来ぶらり通信編集委員会 発行：さいたま市図書館

<http://www.lib.city.saitama.jp/> 携帯電話用 <http://www.lib.city.saitama.jp/m/>

北浦和図書館東高砂分館 885-9983	大宮東図書館 688-1434	与野図書館 853-7816
南浦和図書館 862-8568	春野図書館 687-8301	与野図書館南分館 855-3735
東浦和図書館 875-9977	七里図書館 682-3248	与野図書館西分館 854-8636
桜図書館 858-9090	宮原図書館 662-5401	岩槻図書館 757-2523
大宮図書館 643-3701	馬宮図書館 625-8831	岩槻駅東口図書館 758-3200
大宮西部図書館 664-4946	桜木図書館 649-5871	岩槻東部図書館 756-6665
大宮西部図書館三橋分館 625-4319	片柳図書館 682-1222	

事務局：北浦和図書館 浦和区北浦和1-4-2 TEL 048-832-2321

★★編集委員より★★ リニューアル第2号をお届けします。新しい紙面はいかがでしょうか。今後もよりいっそう内容の充実を図ってまいりますので、ご期待ください。