

さいたま 来ぶらり通信

Saitama Library



2007年
4月15日発行
第3号

◆CONTENTS◆

わがまち Sai 発見
…2~3

見沼通船堀から
見沼田んぼをゆく

としよかん
探偵事務所 …4

4月1日生まれは、
早生まれ？

ちょっと足をのぼして
～類縁機関紹介…5

漫画会館

図書館入門 …6

開館時間、休館日について

図書館クロスワード…6

＜大久保東公民館＞



1階が
図書館です



幼児向け絵本のコーナー

桜図書館大久保東分館オープン 北浦和図書館リニューアルオープン

4月1日(日)、桜区にある大久保東公民館1階に桜図書館の分館「大久保東分館」が開館しました。

これまでも同公民館のことも図書室として利用されてきましたが、今後はその施設や資料をより有効に活用し、さいたま市の22館目の図書館としての機能とサービスをご提供していきます。

「子育て」を応援する 資料を収集・提供

大久保東分館は、現在約2万冊の児童資料と、育児関係の雑誌を所蔵しています。

今後さらに「家族・子育て」をテーマに、乳幼児の育児書、家庭教育、しつけ、料理、手芸などの実用書をはじめ、一般書も収集対象として蔵書の充実を図ります。

また、地域の情報収集の拠点となるよう、桜図書館と連携を取りながら、案内や相談、各図書館からの資料の取り寄せなどを実施していきます。子どもから大人まで、たくさんの方々のご利用をお待ちしています。

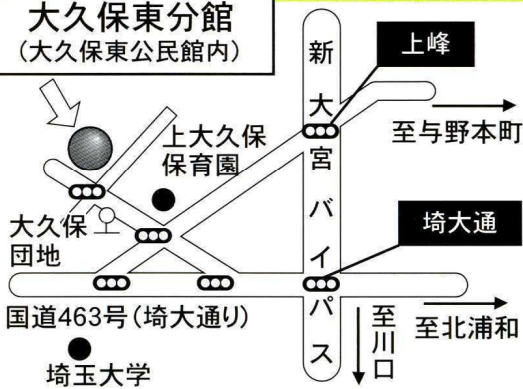
＜所在地＞

桜区大久保領家131・6

TEL・FAX

048・853・7100

大久保東分館 (大久保東公民館内)



北浦和図書館は、装いを新たにオープン

北浦和図書館が、3月10日(土)にリニューアルオープンしました。規模が少しコンパクトになりましたが、日々の暮らしに便利になるよう館内構成を一新しました。

＜1階＞貸出・返却のフロアです。軽い読み物や実用書などがありません。

＜2階＞予約とレファレンスのフロアです。調べ物用資料などがあります。

＜3階＞児童室です。
*児童室は毎日18時に閉室します。

うらわ美術館 「須田剋太展」

生誕100年記念
「生命の讃歌」

4月28日(土)～6月24日(日)に開催される「須田剋太展」では、司馬遼太郎「街道をゆく」の挿絵原画が40点特集展示されます。

この期間中、近隣の図書館を中心に、協同企画を展開します。図書館内での関連資料展示、美術館でのギャラリートークへの参加などを予定しています。美術と本の関わりを、ぜひお楽しみください。詳しくは館内ポスター等で随時お知らせします。

うらわ美術館

＜所在地＞浦和区仲町2・5・1
浦和センチュリーシティ3F
TEL

048・827・3215

わがまち

はっけん

Sai発

～見沼通船堀から
見沼田んぼをゆく～



*い



*ろ



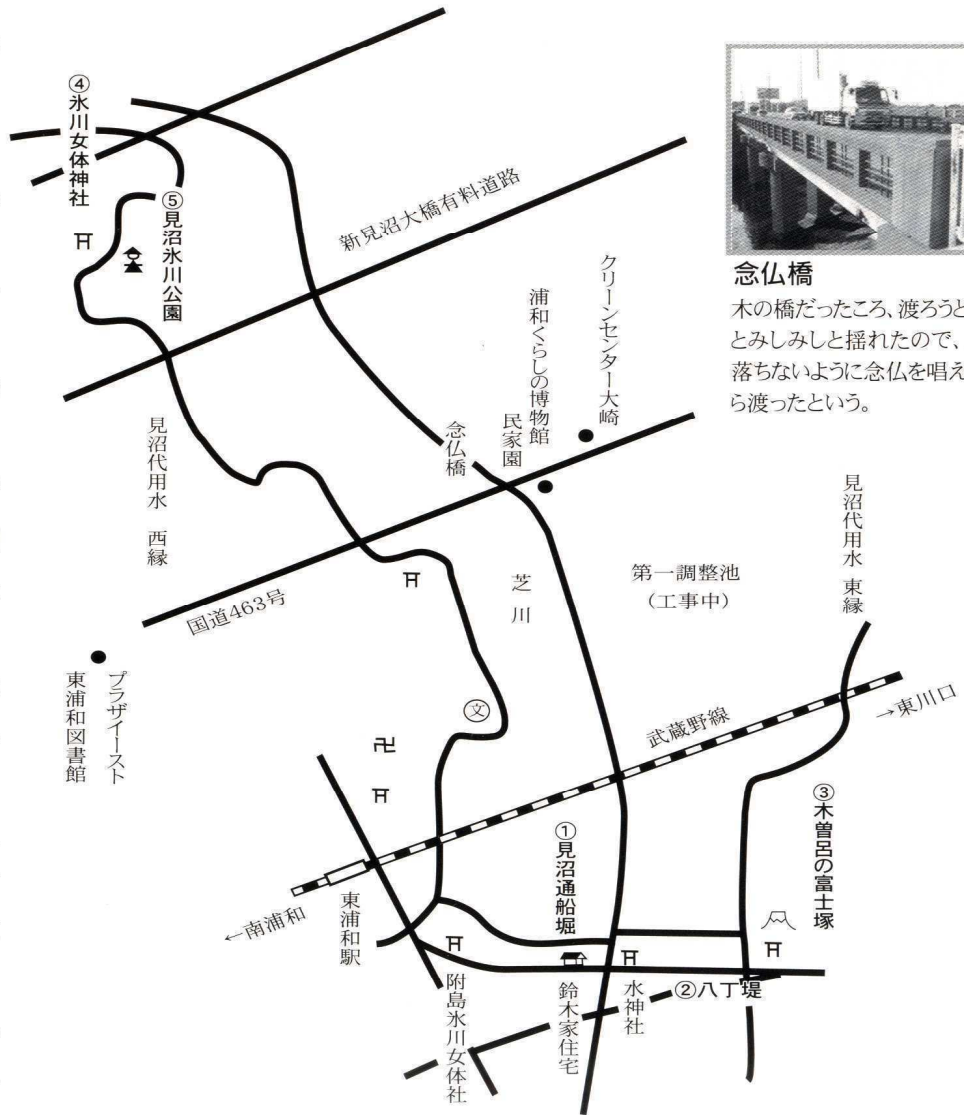
*は

さいたま市を南北に流れる芝川。その流れに沿って広がる田園地帯を見沼田んぼとよびます。現在でも歴史や伝説を感じさせてくれる史跡が残っています。そんな見沼田んぼの一部、見沼通船堀から見沼代用水西縁の氷川女体神社にかけてご紹介しましょう。

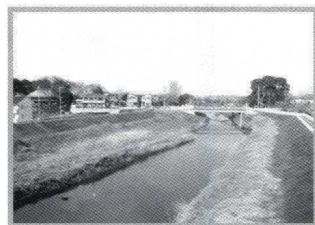
古代、この地は海でした。やがて海が後退すると広大な沼沢地へと姿を変え、そのまま江戸時代をむかえます。寛永6年(1629)、この地を治めていた伊奈忠治は、芝川を堤でせきとめ、この沼を灌漑用水地とすることを計画します。そうしてできた用水地を見沼溜井といい、このとき築かれた堤が今もその姿を残す八丁堤です。

時は下って徳川吉宗の頃、当時の新田開発の推進にあわせて見沼溜井も開発されることになります。この見沼干拓を任されたのが井沢弥惣兵衛為永。為永は、八丁堤を切って水を流し、代わりの水源として見沼代用水を利根川からひいてきました。これらの工事は享保12年(1727)の8月からわずか半年で行われ、広大な新田の開発をもたらしました。有名な見沼通船堀ができたのはこの3年後の享保16年(1731)です。

近年の見沼は、減反政策のため田んぼが減り、昔の景色から大分変わってしまいました。ですが、この地の歴史や伝説を感じることができる場所は今でも残っています。またハイキングコースが整備されてJRの「駅からハイキング」が催されたり、バードウォッチングに人が集まったり、見沼田んぼはレジャーの場所として身近なものになっています。



念仏橋
木の橋だったころ、渡ろうとするとみしみしと揺れたので、人は落ちないように念仏を唱えながら渡ったという。



現在の芝川

見沼のいろは……本の紹介

- *い 新見沼見て歩き 村上明夫編 幹書房 1994 イラスト豊富に紹介してくれるコンパクトな一冊。
- *ろ 見沼その歴史と文化 浦和市郷土博物館編 2000 写真豊富でみやすく、とにかく解説が読みごたえあり。
- *は 見沼の味 見沼の味編集委員会 2002 見沼の郷土料理や名産を使った新料理レシピ集。



見沼代用水西縁
代用水によって桜が見事。現在の見沼田んぼは花や植木の栽培が盛ん。1年を通して様々な花が楽しめる。

下、左から
見沼通船堀の復元された関
木曾呂の富士塚
見沼氷川公園
左手に見える森が氷川女体神社の社叢。



① 見沼通船堀

東西の見沼代用水とその中間を流れる芝川を結ぶために作られたわが国最古の閘門式運河。大正末に陸上交通の発展によって見沼の舟運はすたれてしまったが、現在では復元され、遊歩道も整備されている。夏には船を通す実演が行われる。

② 八丁堤

見沼溜井造成時の堤。現在も交通量の多い道路として活躍している。沿道には、見沼通船の差配役だった鈴木家の住宅、水神社、附島氷川女体社などがある。



③ 木曾呂の富士塚(川口市)

寛政12年(1800)に築かれた県内最古の富士塚。台地の上にさらに5mの高さで築かれているのでかなり高く、通船堀を眼下に眺めることができる。頂上には火口があり「お鉢巡り」もできる。ふもと近くにある厳島社には「弁天様と馬子」の伝説が伝わっている。

④ 氷川女体神社

崇神天皇の時代に勧請したとされる由緒ある神社。社叢は県の「ふるさと森」に指定されていて、厳かな雰囲気包まれている。「片目の鯉」などの伝説が伝わっている。



⑤ 見沼氷川公園

見沼代用水をはさんで氷川女体神社の向かいにある公園。見沼干拓後におこなわれていた「磐船祭」の遺跡がある。ハーブガーデンも見どころ。公園の中ほどに、ちょっとリアルなかかしの像がある。この像は唱歌「案山子」にちなむもの。この唱歌の作詞者武笠三は氷川女体神社の神主家の出身で、見沼田んぼの風景をイメージして作詞したという。国語学者金田一春彦の書による歌詞の碑がかかしの足元にある。

もっと見沼を知るために……

- 『浦和を知る事典』青木義脩著 さきたま出版会 1991
- 『埼玉ふるさと散歩 さいたま市』秋葉一男・青木義脩編 さきたま出版会 2003
- 『見沼田んぼを歩く』小林義雄著 農文協 1993

- 『見沼の竜』宮田正治著 吉本宗絵 幹書房 1988
- 見沼の主である竜神の伝説を物語にした絵本。
- 『井沢弥惣兵衛』市川正三画文
見沼代用水土地改良区 2005
- 井沢為永を絵と豊富な解説で読みやすく紹介。
- 『浦和市史 民俗編』1980
- 『川口市史 通史編 上巻』1988

●としょかん探偵事務所●



さて、今回の依頼は…「4月1日生まれは早生まれ？」

うちの子は、区切りのいい4月1日生まれ。小学校は4月1日から始まるのに、どうして前の年度に入学しないといけないの？



《回答》

まず、『現行日本法規』で「学校教育法」を調べてみると、第2条に「保護者は（中略）子女の満6歳に達した日の翌日以後における最初の学年の初めから、（中略）小学校に就学させる義務を負う。」との規定があります。

そして、「同法施行規則」によると、第44条に「小学校の学年は、4月1日に始まり、翌年3月31日に終る。」ということになっています。

ここで問題になるのは、4月1日生まれの子どもが満6歳になる日が、3月31日なのか4月1日なのか？ということなのです。

誕生日の習慣からは、4月1日生まれの子は翌年の4月1日に満6歳になるように思われます。しかし、「年齢計算ニ関スル法律」の第1項、第2項では「年齢は出生の日より起算」し、「起算日に応答する日の前日をもって満了」することにより、年齢加算されることになっています。

つまり、法律的には、「日付が変わった瞬間に「年をとった」と考えられているのです。」「4月1日生まれの人は、法律上は4月1日の午前0時に一つ年をとります。」（ともに『社長のベツツは本当に4ドアなのか？』）

したがって、小学校に入学できるのは、3月31日の満了で、満6歳に達し、その翌日4月1日に、前記要件を満たすことになる4月1日生まれの子どもまで、となることがわかりました。

ちなみに、4月1日生まれの有名人は、三船敏郎（俳優）、林真理子（作家）、桑田真澄（野球選手）・・・桑田選手の生まれるのが、あと1日遅かったら、甲子園で清原選手とのKKコンビでの活躍はなかったかもしれません。

《引用、参考文献》

- ・『社長のベツツは本当に4ドアなのか？』
朝日放送ムーブ！制作班著 アスコム 2006
- ・『学齢期』 伊藤隆二著 日本放送出版協会 1970
- ・『現行日本法規』 ぎょうせい

★レファレンスサービス★

図書館では、ちょっとした疑問や、調べ方のこつなど、さまざまな質問について、皆様が回答を得られるよう、図書館の資料を使ってお手伝いをしています。ぜひ、ご利用ください。

ちょっと
足を
のばして…

さいたま市立 漫画会館

類縁機関紹介 第3回

〒331-0805 埼玉県さいたま市北区盆栽町150番地
TEL 048-663-1541
休館日 毎週月曜日(祝日の場合は開館)
祝休日の翌日
年末年始(12/28~1/4)
開館時間 9:00~16:30
入館料 無料
交通 東武野田線 大宮公園駅下車徒歩5分
* 駐車場はありません。



全景

さいたま市立漫画会館は、近代漫画の先駆者「北沢楽天(きたざわらくてん)」の晩年の居宅跡に建てられた日本初の漫画に関する美術館です。北沢楽天の遺品・作品の展示や企画展を開催し、漫画文化の普及につとめています。

《建物の紹介》



常設室



資料室

1階は楽天の業績・作品・ゆかりの品々を展示し、楽天の晩年の画室もそのまま保存されています。

また、日曜・祝日・夏休みには漫画会館所蔵の漫画単行本などを公開しています。

2階は漫画を広く扱う展示室で、収藏品展や企画展を開催しています。5月13日までは収藏品展開催中です。

さらに、手入れの行き届いた日本庭園を備えており、四季折々の風景を楽しむこともできます。



自画像

《北沢楽天とは》

明治9年大宮宿の北沢家に生まれ、本名は保次(やすじ)といいます。23歳の時、時事新報社に絵画部員として入社し、政治・社会風刺漫画を発表しました。その後、日本初のカラー漫画雑誌「東京パック」を発行、日本の職業漫画家第1号として活躍しました。52歳の時には、ヨーロッパを中心に世界旅行にでかけ、パリ滞在中には、パリ サロンドートンヌに絵を出品、入選し、フランス政府から勲章が贈られました。また、ロンドンでは絵画展も開催しました。

その後も漫画スタジオを開設し、漫画家を育成するなど新聞や雑誌の漫画の基礎を築きました。

《まんがの日文化大賞》

さいたま市は2005年『第4回まんがの日文化大賞』を受賞しました。「まんがは世界に誇るべき文化」ということを、より深く一般に理解してもらうため、2003年11月3日に「まんがの日」委員会(日本漫画家協会など)により設立された賞です。

この時同時に、「まんがの楽しさを世に伝える“ヒト・モノ・コト”」に贈られる「第3回まんがの日大賞」を受賞した方々は、萩本欽一さん、長澤まさみさんです。展示室に授賞式の様子が写真で飾られています。

<参考文献> 『近代漫画の祖「北沢楽天」図録』大宮市企画部国際文化課 1991 『北沢楽天画集』番町書房 1971 『子供之友原画集 4 北沢楽天』婦人之友社 1986



休館日と開館時間が変わりました

さいたま市図書館は4月1日から、休館日と開館時間を下記のように変更しました。
 ☆朝の開館時間が全館共通になりました。
 ☆月末の休館日を廃止しました。

開館時間

館名	電話	
北浦和図書館	832-2321	平日: 午前9時～ 午後8時
南浦和図書館	862-8568	
東浦和図書館	875-9977	
桜木図書館	649-5871	
桜図書館	858-9090	
北浦和図書館東高砂分館	885-9983	土・日・祝 午前9時～ 午後6時
岩槻駅東口図書館	758-3200	
大宮図書館	643-3701	
大宮西部図書館	664-4946	
春野図書館	687-8301	
与野図書館	853-7816	

館名	電話	
大宮東図書館	688-1434	平日: 午前9時～ 午後7時
七里図書館	682-3248	
宮原図書館	662-5401	
馬宮図書館	625-8831	
片柳図書館	682-1222	
岩槻図書館	757-2523	土・日・祝 午前9時～ 午後5時
岩槻東部図書館	756-6665	
大宮西部図書館三橋分館	625-4319	
与野南図書館	855-3735	
与野図書館西分館	854-8636	
桜図書館大久保東分館	853-7100	

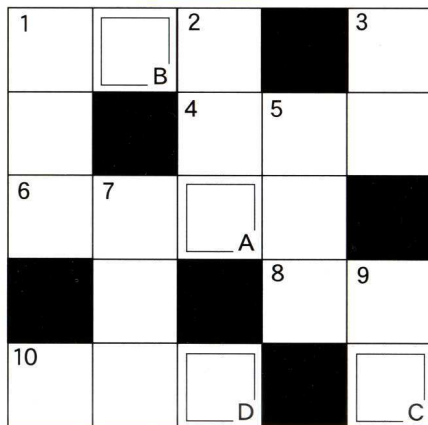
- *北浦和図書館の児童室は18時で閉室します。
- *南浦和図書館の児童資料室は18時で閉室します。
- *大宮図書館のこども室、A V鑑賞室は18時で閉室します。
- *与野図書館の視聴覚ホールの利用時間は21時までです。

休館日

全館共通

- ・月曜日(祝日の場合は開館し、翌日休館します)
- ・年末年始 12月29日から1月4日まで
- ・特別整理期間(8日以内)

図書館クロスワード



Q. A～Dをつなげてできる言葉は？

ヨコのカギ

- 1 アフリカ大陸北部にある世界最大の砂漠。石油・天然ガスなどの地下資源がある。
- 4 『ゾウの〇〇〇ネズミの〇〇〇』〇〇〇には同じ言葉が入る。動物によって経過する速さが違う。
- 6 ナルニア国シリーズ。『〇〇〇〇と魔女』〇〇〇〇正史。
- 8 日本古来の製法による紙。障子紙などに使う。
- 10 キャビア、フォアグラ、トリュフといえは、『世界三大〇〇〇』

- 1 タテのカギ
ばら科の落葉高木。春になると、薄紅・白などの美しい花が咲く。
- 2 電波を利用して放送局から送る報道・音楽などの音声放送。また、その受信装置。
- 3 灰谷健次郎著。『〇〇の瞳』漢字・漢語の読み方や意味を日本語で説明。〇〇〇辞典
- 5 トルストイの民話『〇〇〇のぼか』土地が違えば、風俗、習慣なども違うこと。『所変われば〇〇変わる』
- 7
- 9

解答欄

A	B	C	D
---	---	---	---

答えは下にあります！

★★編集委員より★★ 新しい年度が始まり、進学や就職など新たなスタートを切った方、この機会に新しいチャレンジを始めた方も多いのではないのでしょうか。さいたま市図書館もまた一歩、新たなステップを踏み出しました。これからもよろしくお願いします。

編集：さいたま来ぶらり通信編集委員会 発行：さいたま市図書館
<http://www.lib.city.saitama.jp/> 携帯電話用<http://www.lib.city.saitama.jp/m/>
 事務局：北浦和図書館 浦和区北浦和1-4-2 TEL048-832-2321