

さいたま市

図書館要覧

—平成13年度—

はじめに

さいたま市は、浦和市・大宮市・与野市の3市の合併により、平成13年5月1日に発足いたしました。

合併時の人口は約104万人、市域面積は約170㎢でありまして、全国でも有数な大都市として出発いたしました。

また、合併後2年以内に政令指定都市を目指すとして、その事務を現在進めております。

さいたま市の図書館におきましては、合併以前より3市間で「図書館広域利用協定」を締結し、市境を越えたサービスを実施し、多くの方々にご利用いただいておりますが、やはり広域利用協定では各市の状況等により、サービスに限界があるということは否めませんでした。

しかし合併により一体化し、各館の持つ伝統や機能・特色等をもって、互いに補い・協力しあうことで、その相乗効果等により、より優れた図書館サービスの展開が可能となってまいりました。

図書館は、生涯学習のための根幹的な施設であるといわれております。

当市には現在14の図書館がありますが、サービス拠点の充実を図るために、更に2つの図書館（複合施設）を開設準備中であり、実施計画立案中の図書館もあります。

図書館は、市民の皆様方の「学びたい」という意欲に対し、そのサポートを大きな目的としていますが、IT基本法の制定等により高度情報化が急速に進展するなか、情報の集積する一大拠点として、今後その重要性は益々求められていくことになるでしょう。

以上のような状況を踏まえて、更なる図書館振興を図るため、市で策定した「新市建設計画」を基に、早急に「図書館整備基本構想」を策定する予定であります。

合併によるメリットを最大限に生かし、「政令指定都市を目指すに相応しい図書館」となるよう努力をしてまいりますので、関係各位のご協力とご理解を賜りますようお願い申し上げます。

さいたま市教育委員会

教育長 白杵 信裕

目 次

各図書館の概要

北浦和図書館	1
北浦和図書館東高砂分館	2
南浦和図書館	3
東浦和図書館	4
大宮図書館	5
大宮西部図書館	6
大宮西部図書館三橋分館	7
大宮東図書館	8
春野図書館	9
七里図書館	10
宮原図書館	11
与野図書館	12
与野図書館南分館	13
与野図書館西分館	14

各図書館の状況

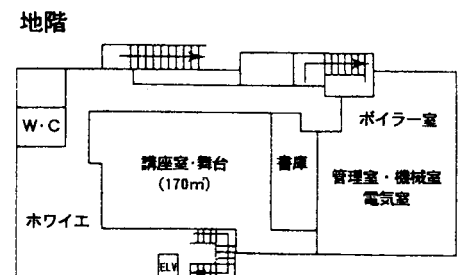
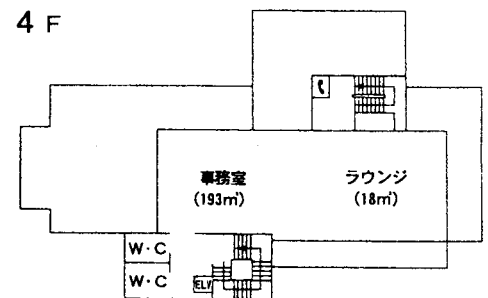
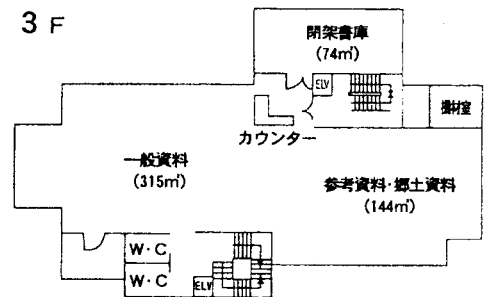
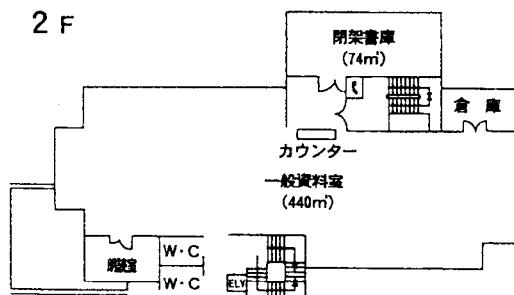
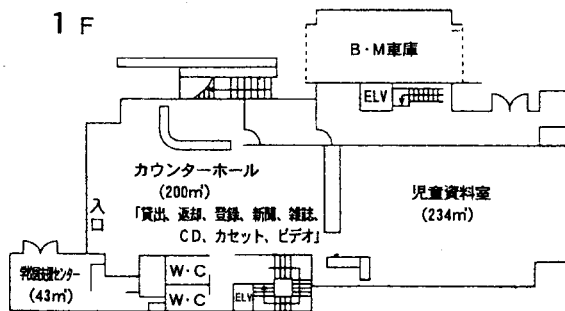
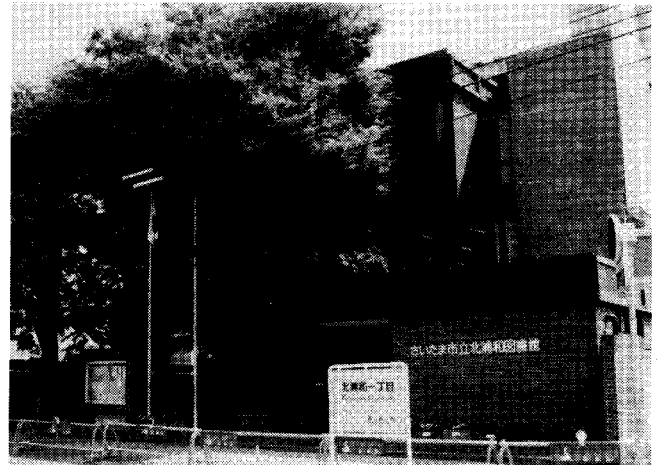
各図書館の利用状況	15
各図書館の資料予算及び所蔵状況	16
4市1町図書館広域利用	17
利用案内	18

各図書館の概要

※館名・市名は平成13年5月1日3市合併以降の名称

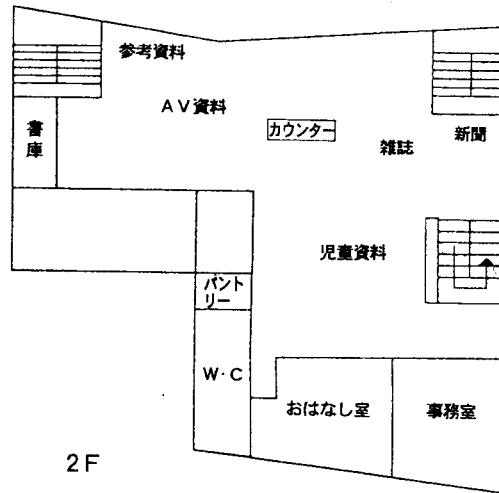
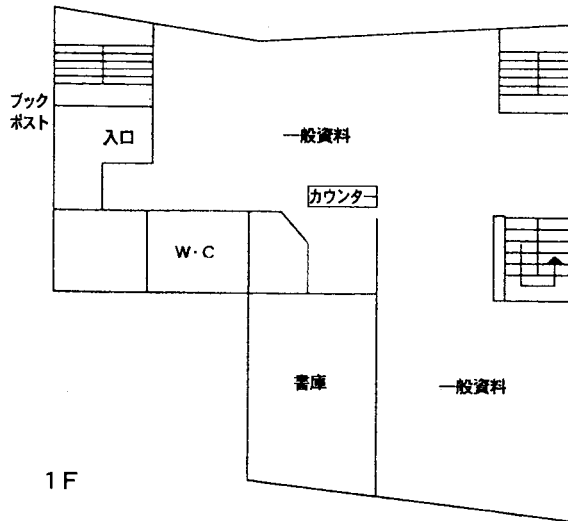
① 北浦和図書館

所在地	さいたま市北浦和1-4-2
延床面積	3,015㎡
構造	鉄構造 一部鉄骨鉄筋コンクリート造 一部鉄筋コンクリート造 地上4階地下1階
開館	昭和49年1月
収容可能冊数	約191,000冊
開架	約116,000冊
書庫	約75,000冊
カウンター数	4箇所
閲覧席(机・椅子)	大人40人 児童22人
椅子	79人
駐車場台数	6台
職員数	34人
特色	浦和エリアの中心館 移動図書館 視聴覚ライブラリー 障害者サービス 学校図書館 支援センター



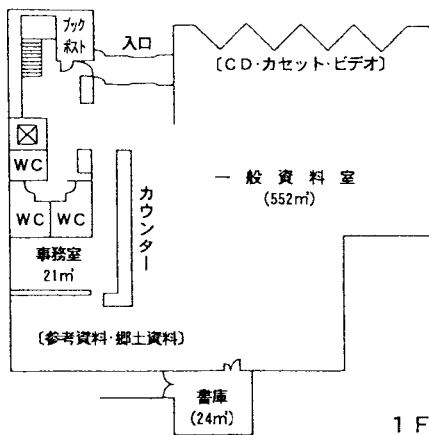
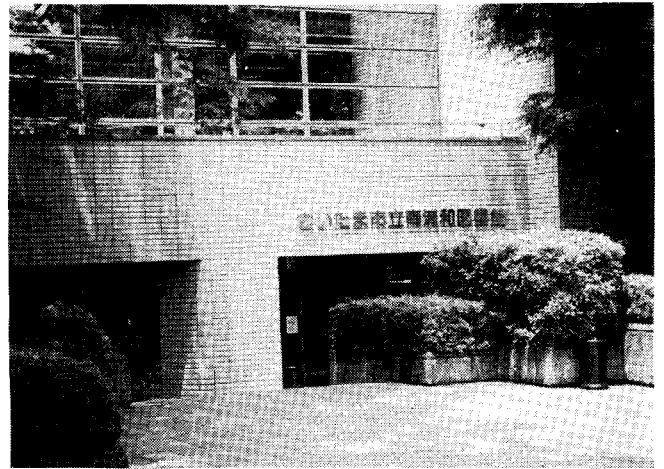
② 北浦和図書館東高砂分館

所在地	さいたま市東高砂町9-1
延床面積	1,205㎡ (スミダビル別館借用)
開館	昭和51年10月
収容可能冊数	約108,000冊
開架	約85,000冊
書庫	約23,000冊
カウンター数	2箇所
閲覧席(机・椅子)	大人18人 児童16人
椅子	56人
職員数	8人
特色	浦和駅前にあり、ビジネスマンの 利用が多い地区図書館

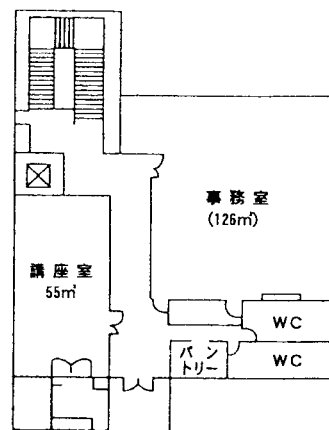


③ 南浦和図書館

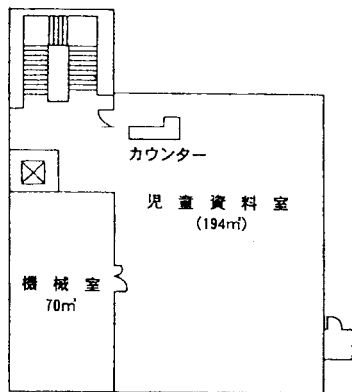
所在地	さいたま市根岸1-7-1
延床面積	1,315 m ² (文化センター内)
構造	鉄骨、鉄筋コンクリート造 地上3階
開館	昭和60年8月
収容可能冊数	約98,000冊
開架	約85,000冊
書庫	約13,000冊
カウンター数	2箇所
閲覧席(机・椅子)	大人12人 児童12人
椅子	43人
駐車場台数	130台(併設)
職員数	16人
特色	南浦和地区の地域図書館



1 F



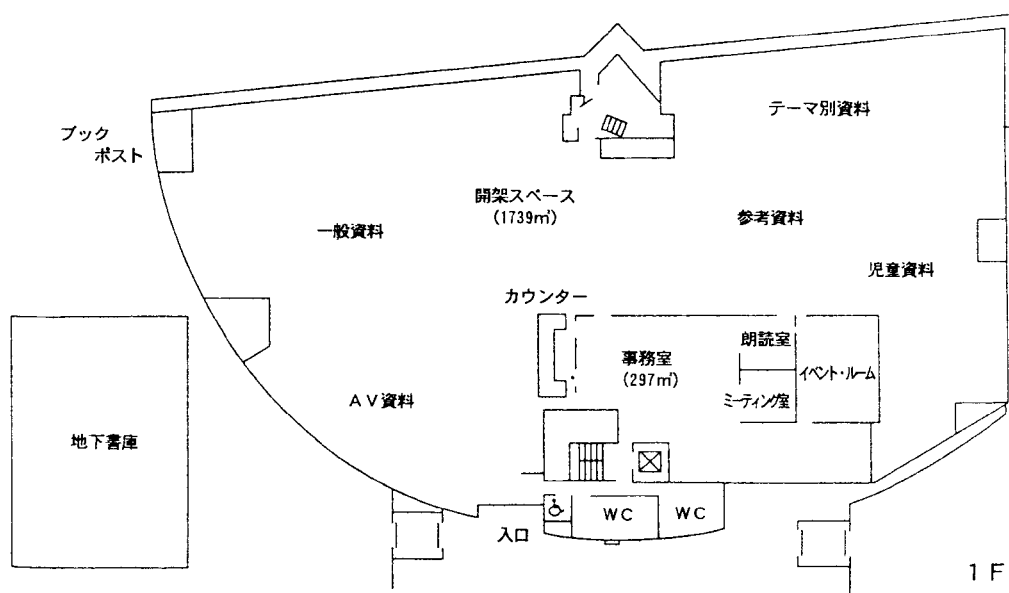
3 F



2 F

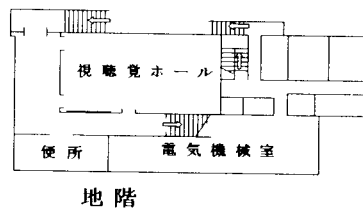
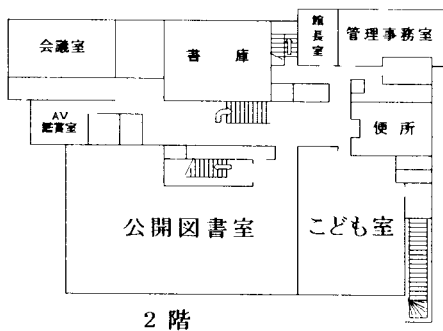
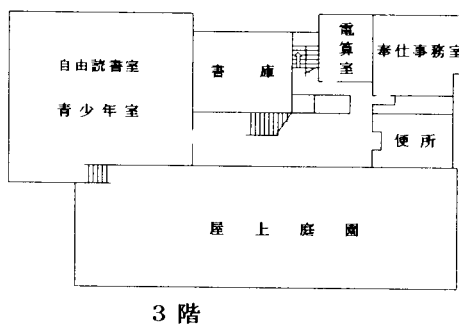
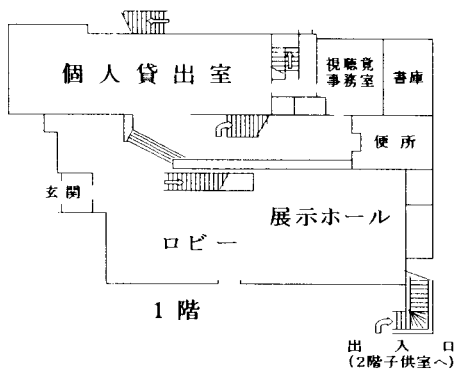
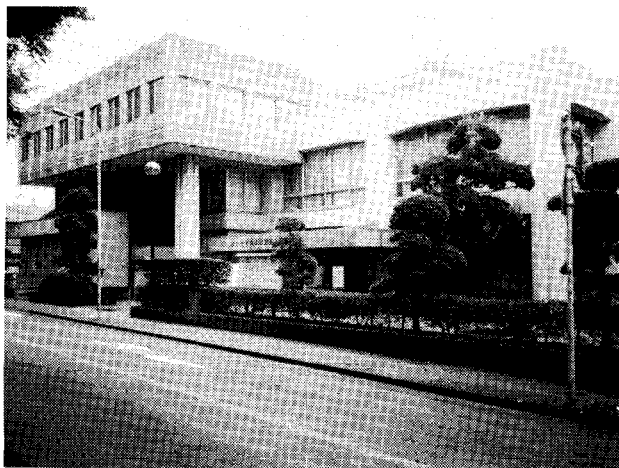
④ 東浦和図書館

所在地	さいたま市中尾1440-8
延床面積	2,206㎡（プラザイースト内）
構造	鉄筋コンクリート一部鉄骨造 地上1階地下1階
開館	平成9年4月
収容可能冊数	約200,000冊
開架	約100,000冊
書庫	約100,000冊
カウンター数	3箇所
閲覧席（机・椅子）	大人136人 児童40人
椅子	126人
駐車場台数	124台（併設）
職員数	15人
特色	浦和東地区の地域図書館 自動貸出機 サッカーコーナー やミステリーコーナーなどテ マ別の書架配置 LD・DVD等 の視聴設備



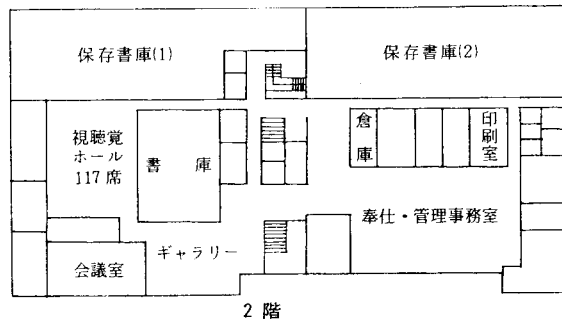
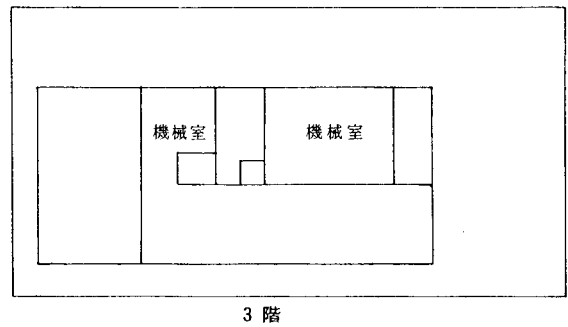
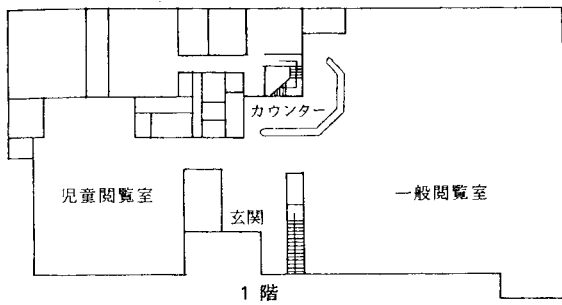
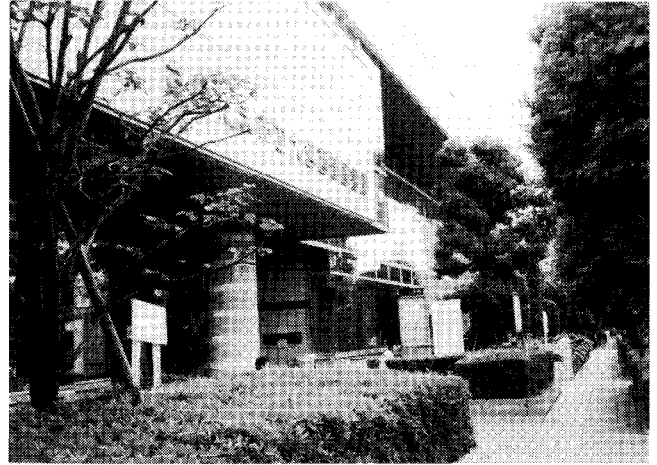
⑤ 大宮図書館

所在地	さいたま市高鼻町2-1
延床面積	3,521㎡
構造	鉄筋コンクリート造
	地上3階地下1階 塔屋1階建
開館	昭和48年2月
収容可能冊数	約300,000冊
開架	約184,000冊
書庫	約116,000冊
カウンター数	4箇所
閲覧席(机・椅子)	大人138人 児童22人
椅子	22人
文化施設	会議室(2) 展示ホール 視聴覚ホール(96名)
駐車場台数	33台
職員数	20人
特色	大宮エリアの中心館 視聴覚ラ イブラリー 障害者サービス AV鑑賞室



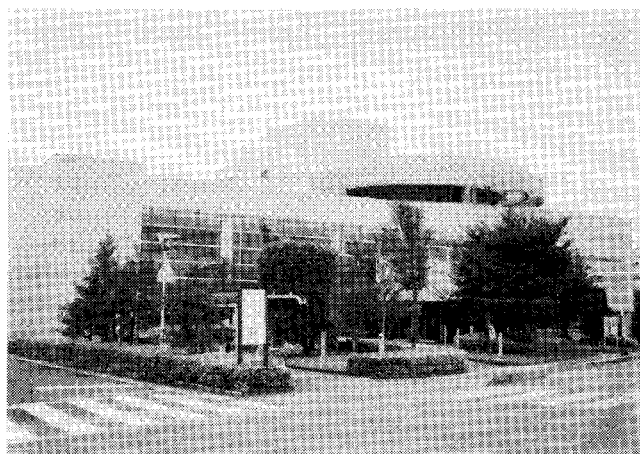
⑥ 大宮西部図書館

所在地	さいたま市櫛引町2-499-1
延床面積	3,512 m ²
構造	鉄筋コンクリート造 地上3階
開館	昭和62年6月
収容可能冊数	約465,000冊
開架書庫	約100,000冊 約365,000冊
カウンター数	2箇所
閲覧席(机・椅子)	大人73人 児童24人
椅子	64人
文化施設	会議室(1) ギャラリー 視聴覚ホール(117名)
駐車場台数	34台
職員数	20人
特色	大宮西部地域の中心図書館 移動図書館 配本所 大型団体貸出 文化事業

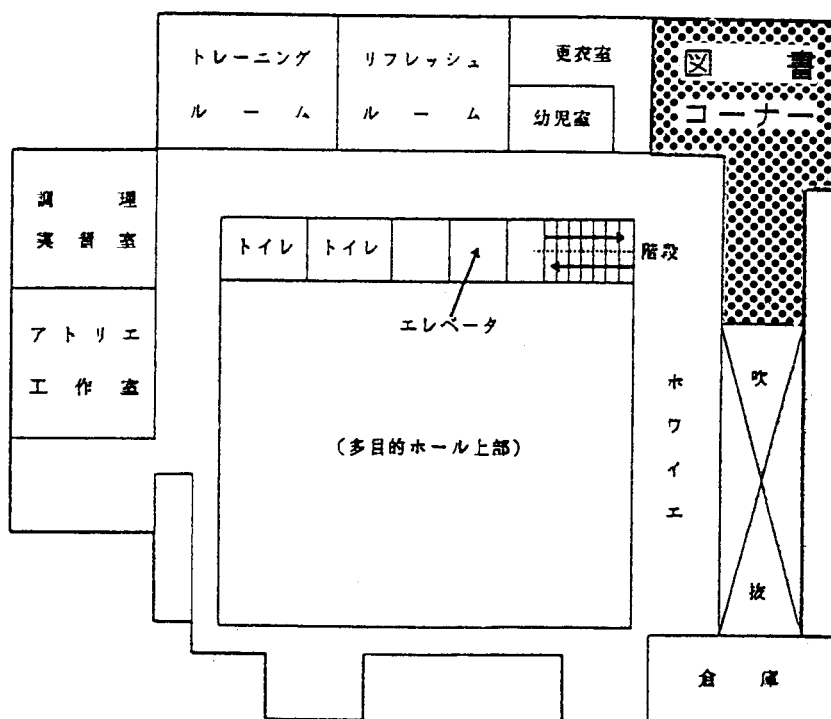


⑦ 大宮西部図書館三橋分館

所在地 さいたま市三橋6-642-4
 延床面積 227㎡ (西部文化センター内)
 構造 鉄筋コンクリート造
 地上3階地下1階 (2階部分)
 開館 平成12年5月
 収容可能冊数 約30,000冊
 開架 約20,000冊
 書庫 約10,000冊
 カウンター数 1箇所
 閲覧席 (机・椅子) 大人6人
 椅子 18人
 駐車場台数 72台 (併設)
 職員数 3人
 特色 大宮三橋地区の一部を中心とする分館

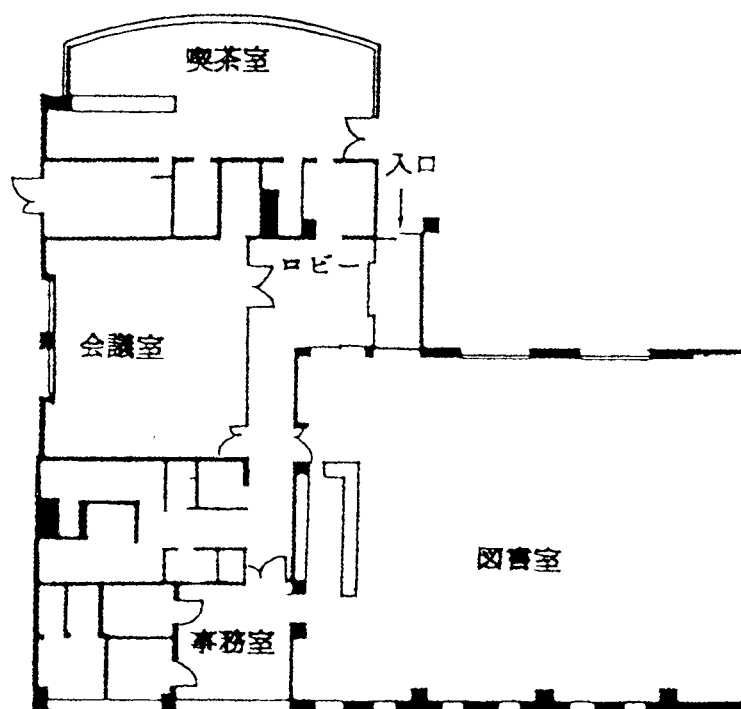


2階



⑧ 大宮東図書館

所在地	さいたま市堀崎町48-1
延床面積	501㎡
構造	鉄筋コンクリート造 平屋建
開館	平成4年6月
収容可能冊数	約79,000冊
開架書庫	約65,000冊 約14,000冊
カウンター数	1箇所
閲覧席(机・椅子)	大人6人 児童10人
椅子	20人
文化施設	会議室(1)
駐車場台数	30台(併設)
職員数	6人
特色	大宮大砂土東地区の図書館 資料の貸出業務が中心

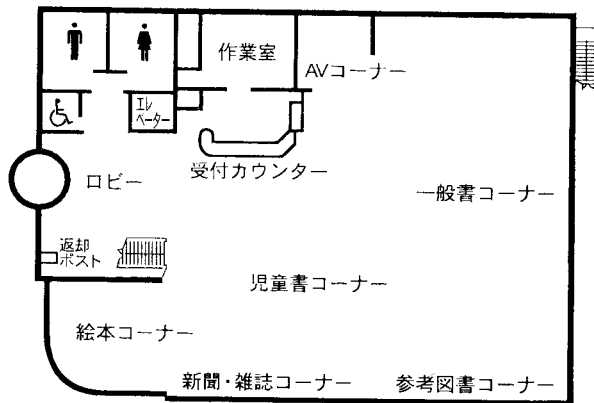


⑨ 春野図書館

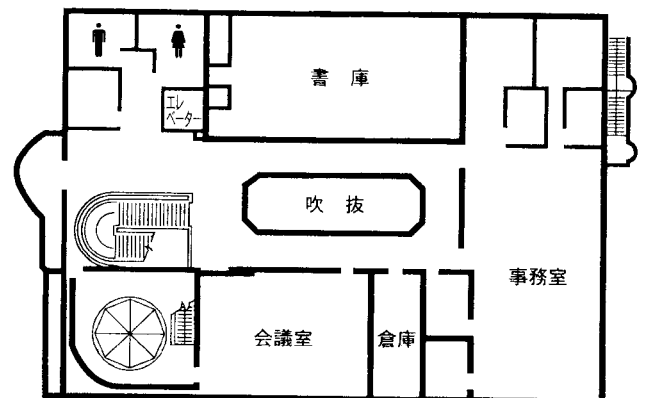
所在地	さいたま市春野2-12-1
延床面積	1,135㎡
開館	平成10年6月
構造	鉄筋コンクリート造
	地上2階
収容可能冊数	約60,000冊
開架	約50,000冊
書庫	約10,000冊
カウンター数	1箇所
閲覧席(机・椅子)	大人6人 児童10人
椅子	29人
文化施設	会議室(1)
駐車場台数	44台
職員数	6人
特色	大宮春岡地区の図書館 資料の貸出業務が中心



1階

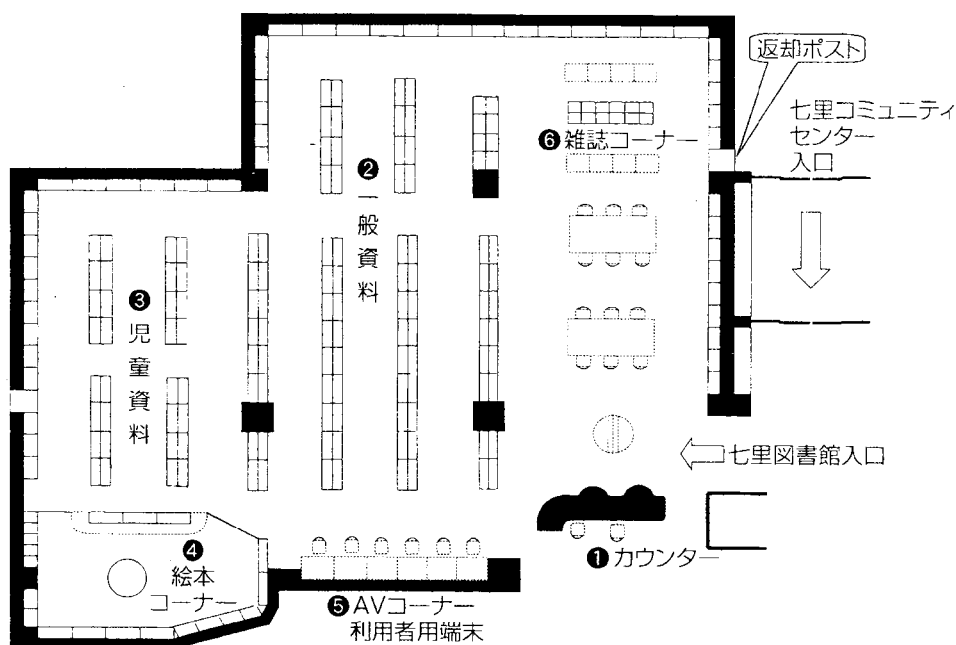


2階



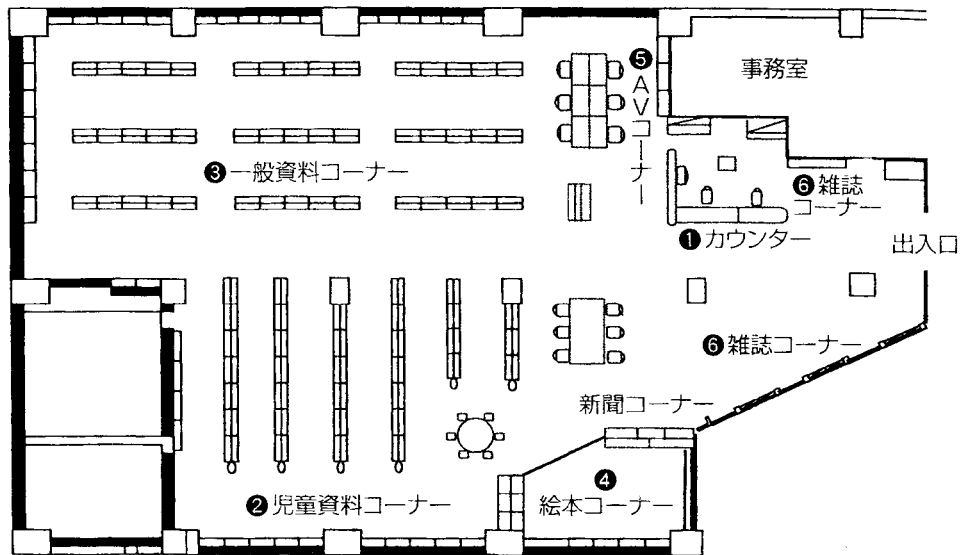
⑩ 七里図書館

所在地	さいたま市大字大谷1210
延床面積	365㎡（七里コミュニティセンター内）
開館	平成12年7月
構造	鉄筋コンクリート造 地上2階（1階部分）
収容可能冊数	約46,000冊
開架	約31,000冊
書庫	約15,000冊
カウンター数	1箇所
閲覧席（机・椅子）	大人12人
椅子	13人
駐車場台数	30台（併設）
職員数	6人
特色	大宮七里・片柳地区の図書館 資料の貸出業務が中心



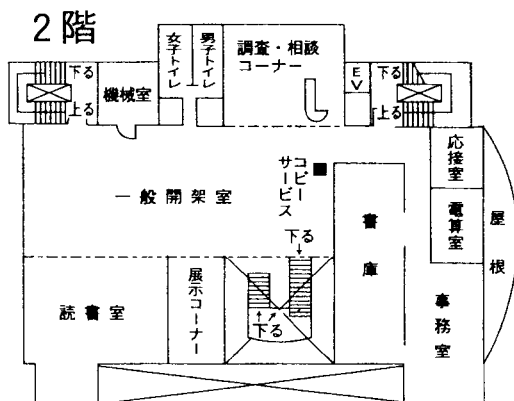
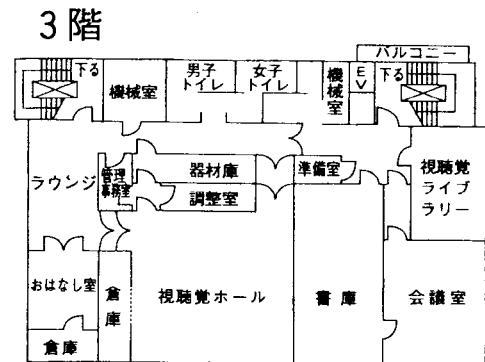
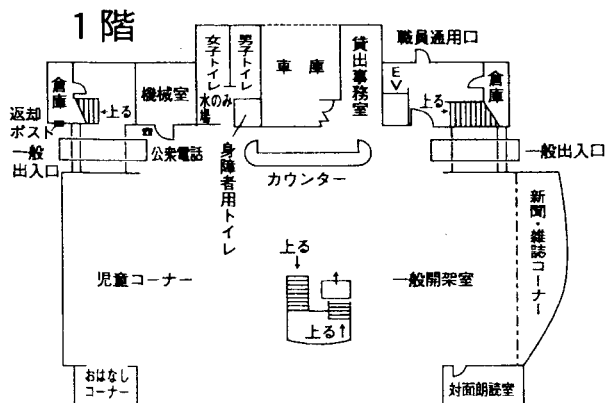
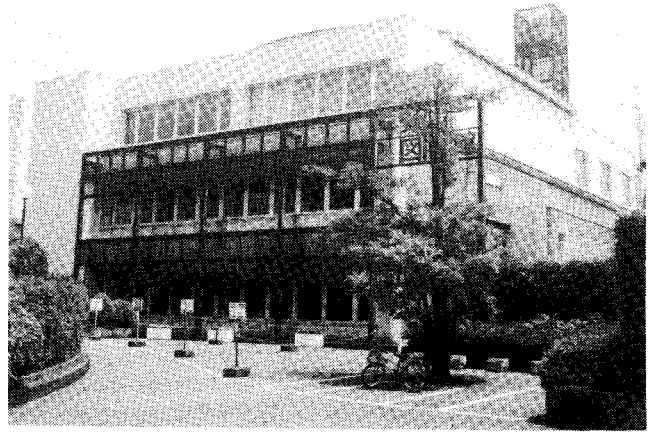
⑪ 宮原図書館

所在地	さいたま市吉野町2-195-1
延床面積	505㎡（宮原コミュニティセンター内）
開館	平成12年7月
構造	鉄筋コンクリート造 地上3階地下1階（2階部分）
収容可能冊数	約44,000冊
開架	約34,000冊
書庫	約10,000冊
カウンター数	1箇所
閲覧席（机・椅子）	大人6人 児童6人
椅子	29人
駐車場台数	39台（併設）
職員数	6人
特色	大宮植竹・宮原地区の図書館 資料の貸出業務が中心



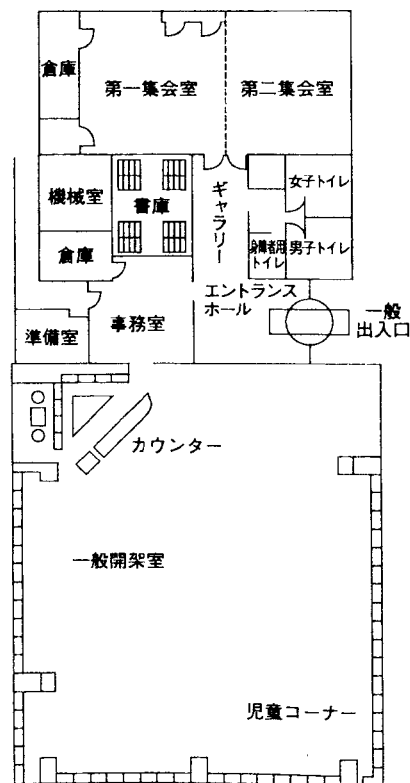
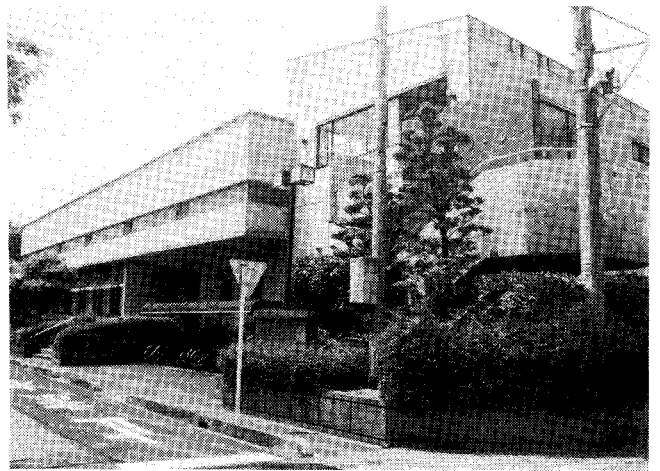
⑫ 与野図書館

所在地	さいたま市下落合5-11-11	
延床面積	2,487㎡	
開館	昭和56年12月	
構造	鉄筋コンクリート造	
	地上3階	
収容可能冊数	約144,000冊	
開架	約125,000冊	
書庫	約19,000冊	
カウンター数	2箇所	
閲覧席(机・椅子)	大人70人 児童15人	
椅子	54人	
文化施設	視聴覚ホール(70名) 展示ホール	
駐車場台数	36台(併設)	
職員数	12人	
特色	与野エリアの中心館 視聴覚ホール 視聴覚ライブラリー 学校図書館及び 視覚障害者への支援 江川吟舟文庫	



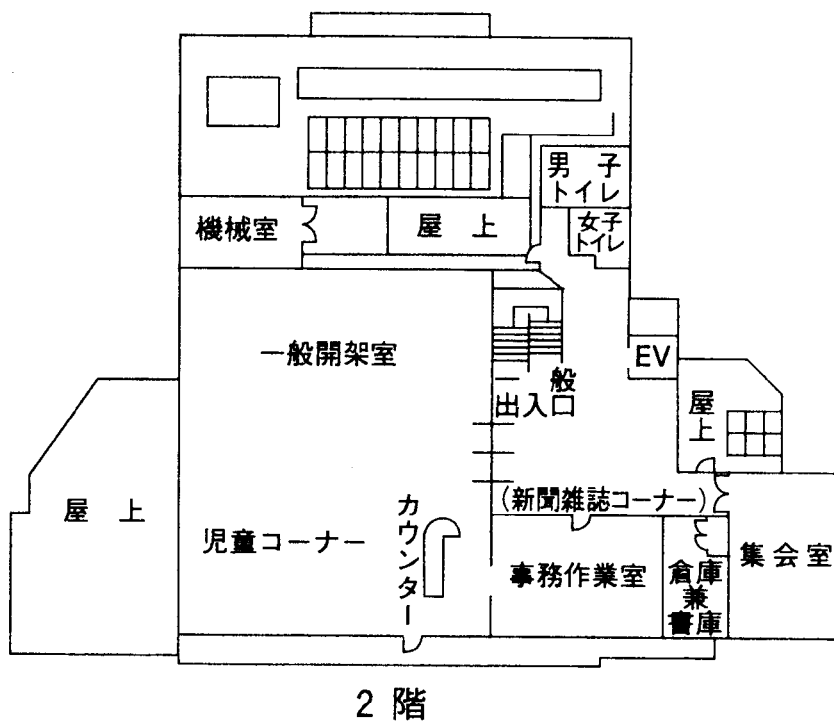
⑬ 与野図書館南分館

所在地	さいたま市大戸6-28-16
延床面積	755 m ²
開館	昭和61年4月
構造	鉄筋コンクリート造 地上2階（1階部分）
収容可能冊数	約61,000冊
開架	約46,000冊
書庫	約15,000冊
カウンター数	1箇所
閲覧席（机・椅子）	大人19人 児童15人
椅子	29人
文化施設	集会室 展示コーナー
駐車場台数	7台（併設）
職員数	2人
特色	展示ギャラリー 小・中学校に隣接する児童生徒の利用が多い地区図書館



⑭ 与野図書館西分館

所在地	さいたま市桜丘2-6-28
延床面積	537㎡
開館	平成4年10月
構造	鉄筋コンクリート造 地上2階（2階部分）
収容可能冊数	約46,000冊
開架	約44,000冊
書庫	約2,000冊
カウンター数	1箇所
閲覧席（机・椅子）	大人4人 児童10人
椅子	12人
文化施設	集会室
駐車場台数	8台（併設）
職員数	3人
特色	コミュニティ施設の中にある 地域密着型図書館



各図書館の利用状況

平成12年度末現在

図書館名	登録者数	館別貸出数 下段は移動図書館	団体貸出	貸出利用人数	調査相談	リクエスト 下段は移動図書館	複写枚数
北浦和図書館	196, 157人 (平成12年度までの累計)	831, 833点 138, 962点	21, 730冊	243, 248人 (移動図書館含)	5, 305件	22, 675件 4, 499件	63, 927枚
北浦和図書館東高砂分館		448, 890点	6, 182冊	127, 730人	2, 025件	16, 622件	13, 751枚
南浦和図書館		925, 981点	5, 279冊	212, 676人	3, 805件	19, 266件	25, 016枚
東浦和図書館	79, 793人 (平成12年度)	1, 287, 522点	10, 292冊	289, 217人	6, 563件	20, 313件	49, 698枚
大宮図書館		337, 268点	1, 702冊	97, 646人	950件	12, 139件	59, 024枚
大宮西部図書館		816, 464点 58, 336点	38, 269冊	173, 398人 (移動図書館含)	560件	27, 729件 1, 425件	42, 573枚
大宮西部図書館三橋分館	79, 793人 (平成12年度)	104, 146点	—	23, 778人	352件	2, 443件	1, 220枚
大宮東図書館		388, 222点	—	89, 657人	222件	11, 762件	7, 649枚
春野図書館		350, 707点	—	72, 006人	83件	7, 833件	4, 810枚
七里図書館	45, 468人 (平成12年度までの累計)	156, 805点	—	35, 126人	613件	3, 883件	4, 931枚
宮原図書館		255, 540点	—	57, 816人	286件	5, 908件	4, 235枚
与野図書館		329, 452点	2, 278冊	102, 174人	3, 139件	13, 470件	28, 304枚
与野図書館南分館	45, 468人 (平成12年度までの累計)	95, 924点	414冊	28, 754人	—	2, 877件	4, 221枚
与野図書館西分館		79, 272点	26冊	22, 744人	—	2, 437件	2, 703枚

各図書館の資料予算及び所蔵状況

平成12年度末現在

図書館名	図書資料等購入費 (平成13年度)	視聴覚資料購入費 (平成13年度)	所蔵資料	
			図書	視聴覚
北浦和図書館	45,351千円	3,500千円	293,251冊	333種 16,050点
北浦和図書館東高砂分館	20,689千円	1,071千円	151,452冊	125種 6,269点
南浦和図書館	31,736千円	4,466千円	150,246冊	291種 13,404点
東浦和図書館	40,850千円	6,471千円	177,995冊	326種 17,641点
大宮図書館	21,359千円	3,518千円	255,742冊	220種 12,799点
大宮西部図書館	45,481千円	1,040千円	564,656冊 (含配本所)	203種 10,693点
大宮西部図書館三橋分館	4,496千円	336千円	32,621冊	55種 662点
大宮東図書館	11,618千円	473千円	80,386冊	87種 3,698点
春野図書館	17,192千円	2,268千円	92,572冊	87種 4,165点
七里図書館	17,324千円	3,213千円	54,235冊	81種 1,279点
宮原図書館	17,130千円	3,308千円	57,391冊	87種 1,472点
与野図書館	12,839千円	745千円	143,926冊	101種 5,563点
与野図書館南分館	5,674千円	450千円	61,169冊	36種 1,530点
与野図書館西分館	3,890千円	360千円	45,652冊	47種 1,992点

4 市 1 町 図 書 館 広 域 利 用

1. 各市町民が、他の図書館を利用した数

平成 12 年度末現在

① 貸 出 点 数

区 分	計	一 般 書	児 童 書	雑 誌	視 聴 覚	そ の 他
浦和市民	113,205	62,524	36,328	4,221	10,132	0
大宮市民	105,671	62,485	22,116	5,043	15,973	54
上尾市民	80,521	47,344	21,314	3,570	8,284	9
与野市民	39,969	23,468	7,211	1,628	7,661	1
伊奈町民	13,690	10,134	1,965	457	1,134	0
計	353,056	205,955	88,934	14,919	43,184	64

② 登 録 者 数

区 分	計	一 般	児 童
浦和市民	1,674	1,215	459
大宮市民	1,042	846	196
上尾市民	1,892	1,447	445
与野市民	426	364	62
伊奈町民	206	184	22
計	5,240	4,056	1,184

③ 利 用 者 数

区 分	計	一 般	児 童
浦和市民	33,354	26,387	6,967
大宮市民	36,688	31,862	4,826
上尾市民	34,063	29,178	4,885
与野市民	12,018	10,826	1,192
伊奈町民	3,945	3,740	205
計	120,068	101,993	18,075

2. 広域圏内の他市町民が、各図書館を利用した数

① 貸 出 点 数

区 分	計	一 般 書	児 童 書	雑 誌	視 聴 覚	そ の 他
浦和市図書館	104,583	59,698	19,809	3,995	21,081	0
大宮市図書館	88,481	53,616	23,437	3,299	8,121	8
上尾市図書館	29,119	20,247	6,191	1,399	1,282	0
与野市図書館	123,785	68,235	38,666	4,926	11,596	362
伊奈町図書館	7,394	4,159	831	1,300	1,104	0
計	353,362	205,955	88,934	14,919	43,184	370

② 登 録 者 数

区 分	計	一 般	児 童
浦和市図書館	835	731	104
大宮市図書館	2,378	1,862	516
上尾市図書館	303	253	50
与野市図書館	1,669	1,158	511
伊奈町図書館	55	52	3
計	5,240	4,056	1,184

③ 利 用 者 数

区 分	計	一 般	児 童
浦和市図書館	37,412	32,864	4,548
大宮市図書館	37,109	31,856	5,253
上尾市図書館	6,829	6,315	514
与野市図書館	36,463	28,865	7,598
伊奈町図書館	2,255	2,093	162
計	120,068	101,993	18,075

利 用 案 内

館 名	電話番号 (048)	休 館 日	開 館 時 間	
北浦和図書館	8 3 2 - 2 3 2 1	月・祝日・月末（土・日にあたる場合は開館） 年末年始・特別整理期間	火～金曜日 10時～20時 土・日曜日 10時～18時	
北浦和図書館 東高砂分館	8 8 5 - 9 9 8 3			
南浦和図書館	8 6 2 - 8 5 6 8			
東浦和図書館	8 7 5 - 9 9 7 7			
大宮図書館	6 4 3 - 3 7 0 1	月・祝日（土・日曜にあたる場合は開館） 月末 年末年始・特別整理期間	火～金曜日 9時～19時 土・日曜日 9時～17時	
大宮西部図書館	6 6 4 - 4 9 4 6			
大宮西部図書館 三橋分館	6 2 5 - 4 3 1 9			
大宮東図書館	6 8 8 - 1 4 3 4			
春野図書館	6 8 7 - 8 3 0 1			
七里図書館	6 8 2 - 3 2 4 8			
宮原図書館	6 6 2 - 5 4 0 1			
与野図書館	8 5 3 - 7 8 1 6			
与野図書館南分館	8 5 5 - 3 7 3 5			全日 9時～17時
与野図書館西分館	8 5 4 - 8 6 3 6			

ホームページ URL

<http://www.lib.city.saitama.saitama.jp/>

資 料 の 貸 出

利用できる人	○市内に在住・通勤・通学している人 ○川口市・戸田市・蕨市・上尾市・伊奈町に在住している人
利用者カード	○はじめて利用される方は、住所を確認できるものをお持ちのうえお申し込みください。図書館の利用者カードを発行します。
借りるとき	○カウンターに利用者カードと借りる資料をお出しください。 資 料：図書・雑誌・紙芝居・ビデオ・CD・カセットテープ 貸出点数：各館 10 点まで 期 間：2 週間
返すとき	○市内市立図書館のどこでも返すことができます。 ○閉館・休館のときは、返却ポストをご利用ください。

さいたま市 図書館要覧

— 平成 13 年度 —

平成 14 年 3 月 発行

発行	北浦和図書館	北浦和図書館 東高砂分館
	南浦和図書館	東浦和図書館
	大宮図書館	大宮西部図書館
	大宮西部図書館 三橋分館	
	大宮東図書館	春野図書館
	七里図書館	宮原図書館
	与野図書館	与野図書館 南分館
	与野図書館 西分館	

編集 さいたま市立大宮図書館

〒330-8564 さいたま市高鼻町2-1

電話 048-643-3701 FAX 048-648-8460