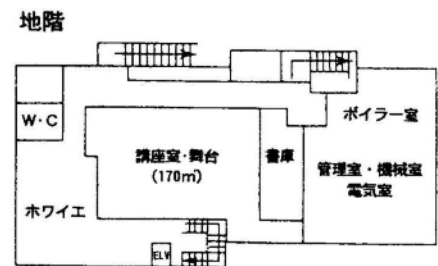
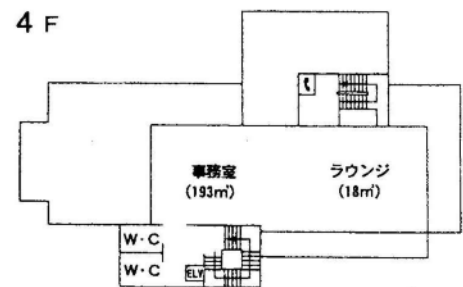
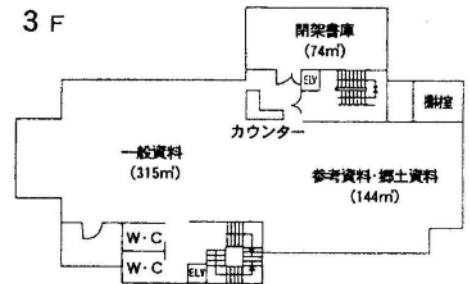
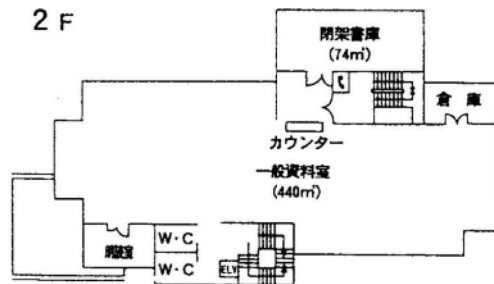
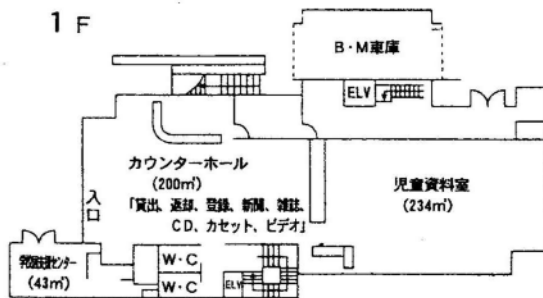
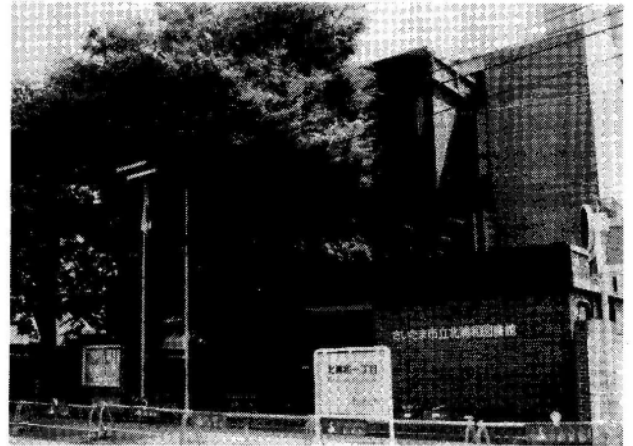


各図書館の概要

※館名・市名は平成13年5月1日3市合併以降の名称

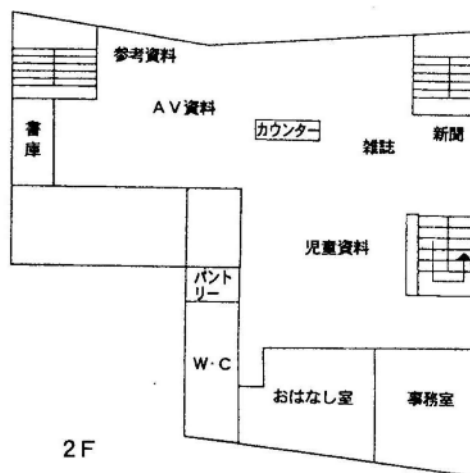
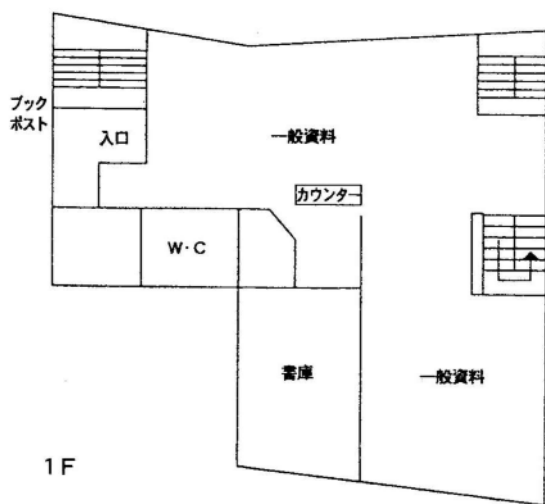
① 北浦和図書館

所在地	さいたま市北浦和1-4-2
延床面積	3,015 m ²
構造	鉄構造 一部鉄骨鉄筋コンクリート造 一部鉄筋コンクリート造 地上4階地下1階
開館	昭和49年1月
収容可能冊数	約191,000冊
開架	約116,000冊
書庫	約75,000冊
カウンター数	4箇所
閲覧席(机・椅子)	大人40人 児童22人
椅子	79人
駐車場台数	6台
職員数	34人
特色	浦和エリアの中心館 移動図書館 視聴覚ライブラリー 障害者サービス 学校図書館 支援センター



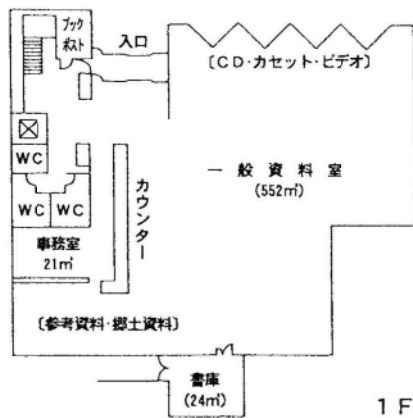
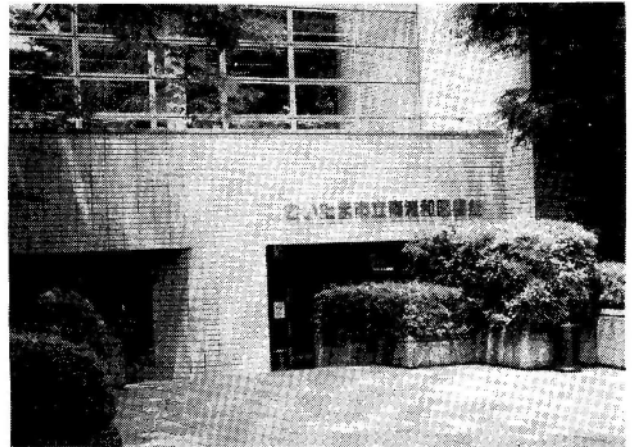
② 北浦和図書館東高砂分館

所在地	さいたま市東高砂町9-1
延床面積	1,205㎡(スミダビル別館借用)
開館	昭和51年10月
収容可能冊数	約108,000冊
開架	約85,000冊
書庫	約23,000冊
カウンター数	2箇所
閲覧席(机・椅子)	大人18人 児童16人
椅子	56人
職員数	8人
特色	浦和駅前であり、ビジネスマンの 利用が多い地区図書館

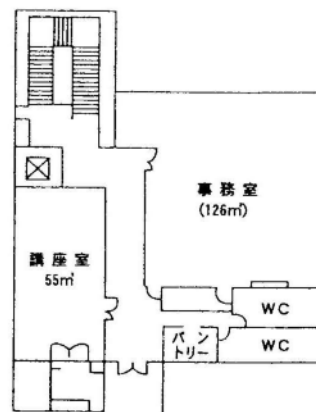


③ 南浦和図書館

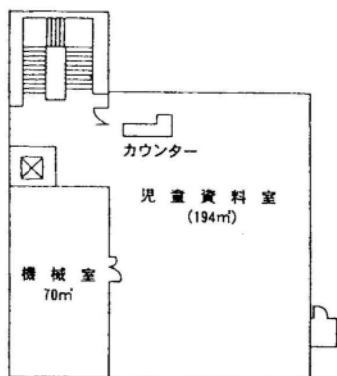
所在地	さいたま市根岸1-7-1
延床面積	1,315㎡ (文化センター内)
構造	鉄骨、鉄筋コンクリート造 地上3階
開館	昭和60年8月
収容可能冊数	約98,000冊
開架	約85,000冊
書庫	約13,000冊
カウンター数	2箇所
閲覧席 (机・椅子)	大人12人 児童12人
椅子	43人
駐車場台数	130台 (併設)
職員数	16人
特色	南浦和地区の地域図書館



1 F



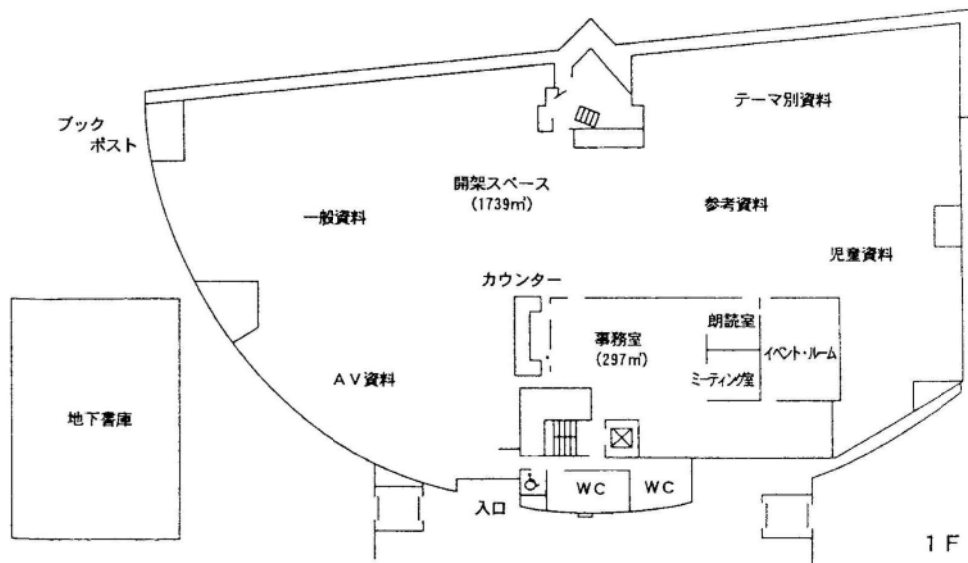
3 F



2 F

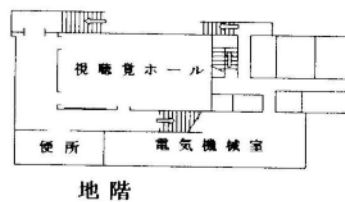
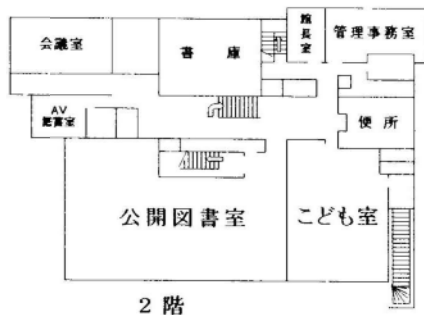
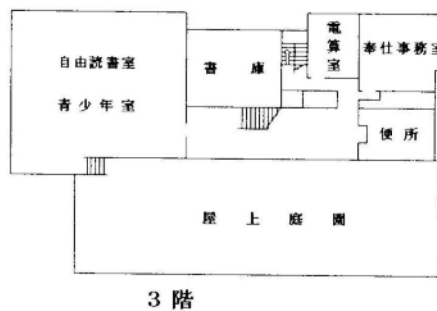
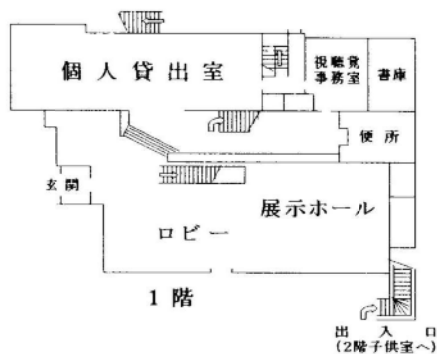
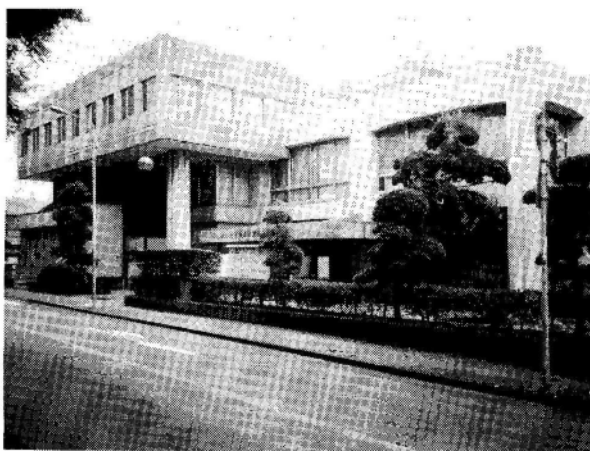
④ 東浦和図書館

所在地	さいたま市中尾1440-8
延床面積	2,206 m ² (プラザイースト内)
構造	鉄筋コンクリート一部鉄骨造
	地上1階地下1階
開館	平成9年4月
収容可能冊数	約200,000冊
開架	約100,000冊
書庫	約100,000冊
カウンター数	3箇所
閲覧席(机・椅子)	大人136人 児童40人
椅子	126人
駐車場台数	124台(併設)
職員数	15人
特色	浦和東地区の地域図書館 自動貸出機 サッカーコーナー やミステリーコーナーなどテーマ別の書架配置 LD・DVD等の視聴設備



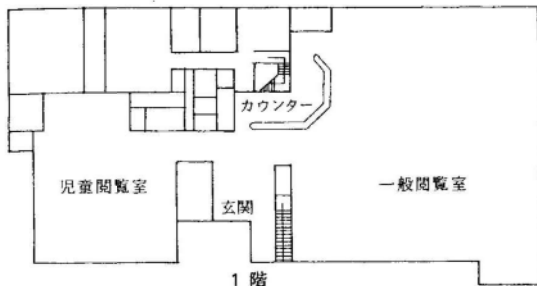
⑤ 大宮図書館

所在地	さいたま市高鼻町2-1
延床面積	3,521 m ²
構造	鉄筋コンクリート造 地上3階地下1階 塔屋1階建
開館	昭和48年2月
収容可能冊数	約300,000冊
開架	約184,000冊
書庫	約116,000冊
カウンター数	4箇所
閲覧席(机・椅子)	大人138人 児童22人
椅子	22人
文化施設	会議室(2) 展示ホール 視聴覚ホール(96名)
駐車場台数	33台
職員数	20人
特色	大宮エリアの中心館 視聴覚ラ イブラリー 障害者サービス AV鑑賞室

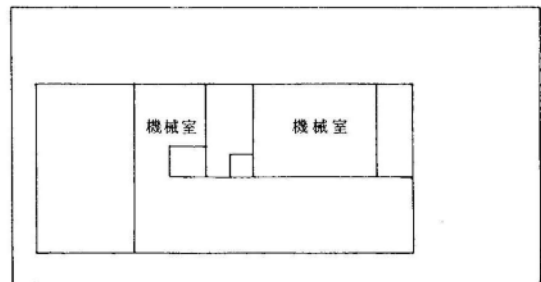


⑥ 大宮西部図書館

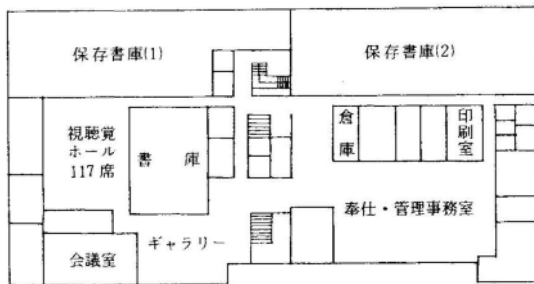
所在地	さいたま市櫛引町2-499-1
延床面積	3,512㎡
構造	鉄筋コンクリート造 地上3階
開館	昭和62年6月
収容可能冊数	約465,000冊
開架	約100,000冊
書庫	約365,000冊
カウンター数	2箇所
閲覧席(机・椅子)	大人73人 児童24人
椅子	64人
文化施設	会議室(1) ギャラリー 視聴覚ホール(117名)
駐車場台数	34台
職員数	20人
特色	大宮西部地域の中心図書館 移動図書館 配本所 大型団体貸出 文化事業



1階



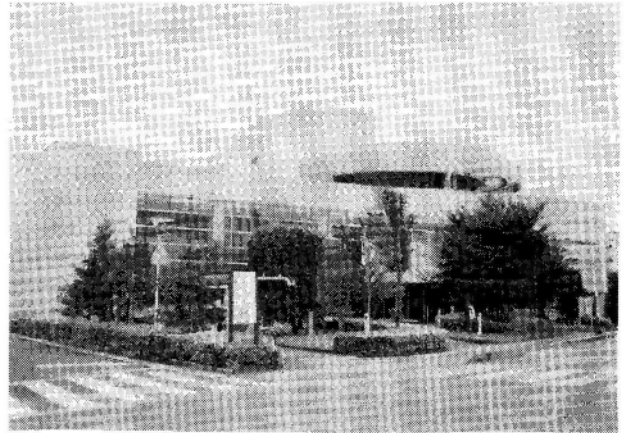
3階



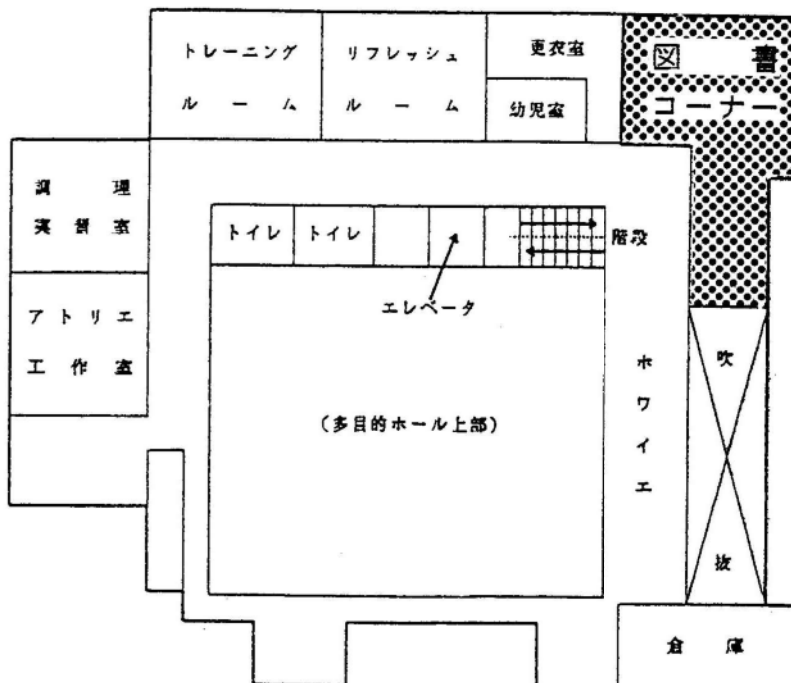
2階

⑦ 大宮西部図書館三橋分館

所在地	さいたま市三橋6-642-4
延床面積	227㎡（西部文化センター内）
構造	鉄筋コンクリート造 地上3階地下1階（2階部分）
開館	平成12年5月
収容可能冊数	約30,000冊
開架	約20,000冊
書庫	約10,000冊
カウンター数	1箇所
閲覧席（机・椅子）	大人6人
椅子	18人
駐車場台数	72台（併設）
職員数	3人
特色	大宮三橋地区の一部を中心とする分館

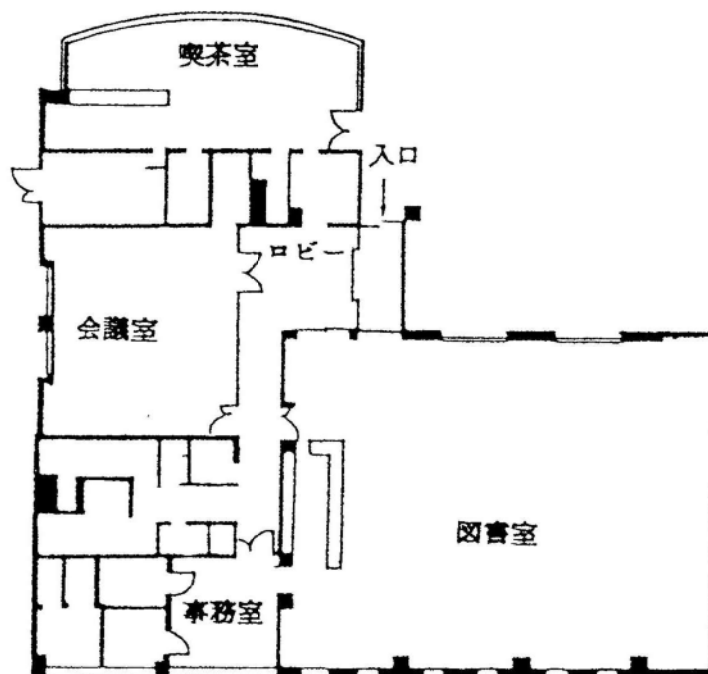


2階



⑧ 大宮東図書館

所在地	さいたま市堀崎町48-1
延床面積	501㎡
構造	鉄筋コンクリート造 平屋建
開館	平成4年6月
収容可能冊数	約79,000冊
開架	約65,000冊
書庫	約14,000冊
カウンター数	1箇所
閲覧席(机・椅子)	大人6人 児童10人
椅子	20人
文化施設	会議室(1)
駐車場台数	30台(併設)
職員数	6人
特色	大宮大砂土東地区の図書館 資料の貸出業務が中心

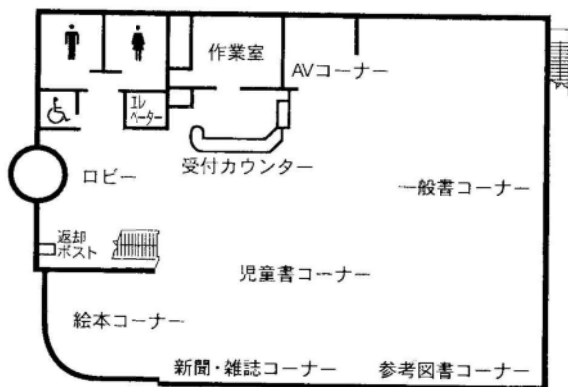


⑨ 春野図書館

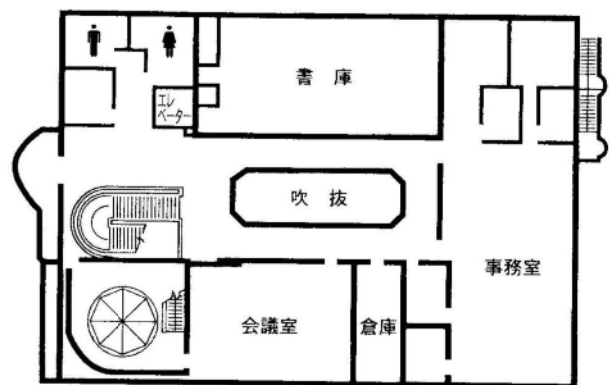
所在地	さいたま市春野2-12-1
延床面積	1,135 m ²
開館	平成10年6月
構造	鉄筋コンクリート造 地上2階
収容可能冊数	約60,000冊
開架	約50,000冊
書庫	約10,000冊
カウンター数	1箇所
閲覧席(机・椅子)	大人6人 児童10人
椅子	29人
文化施設	会議室(1)
駐車場台数	44台
職員数	6人
特色	大宮春岡地区の図書館 資料の貸出業務が中心



1階

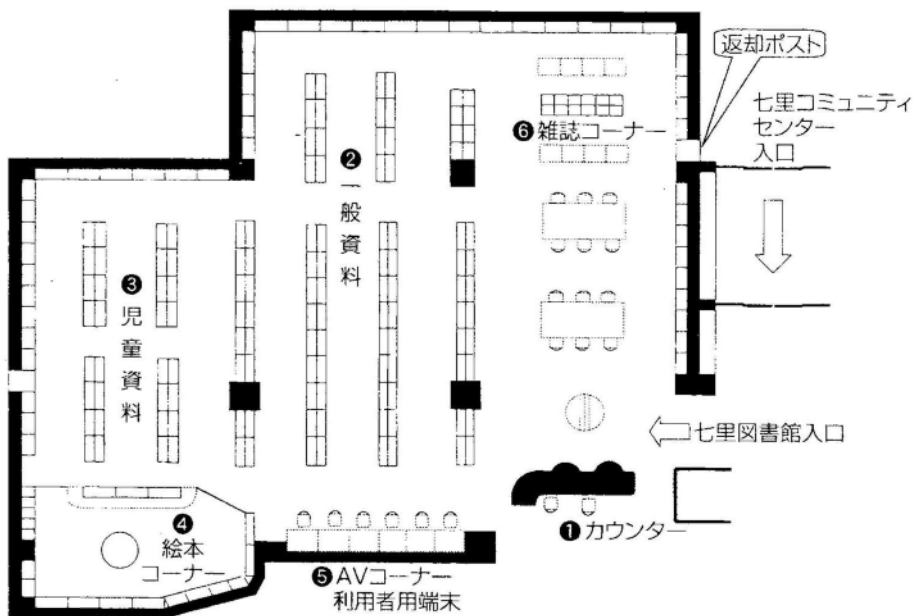


2階



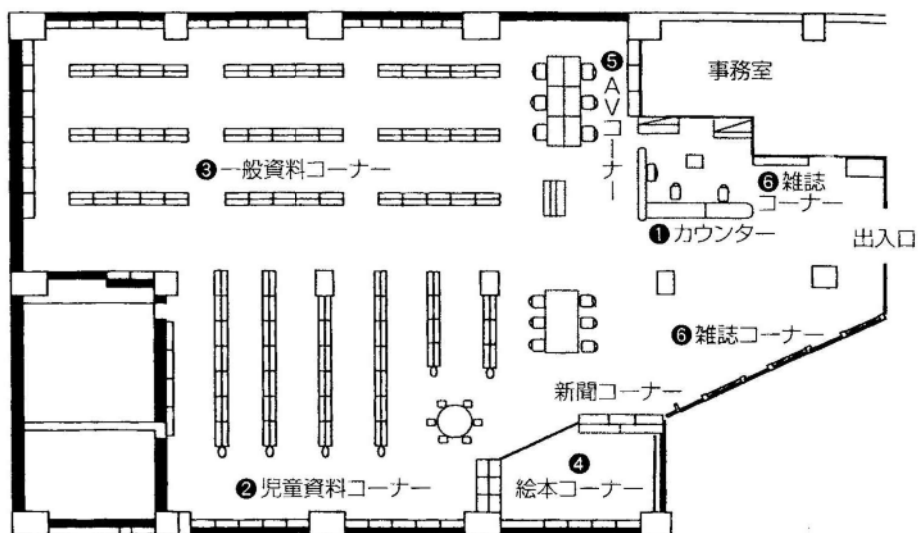
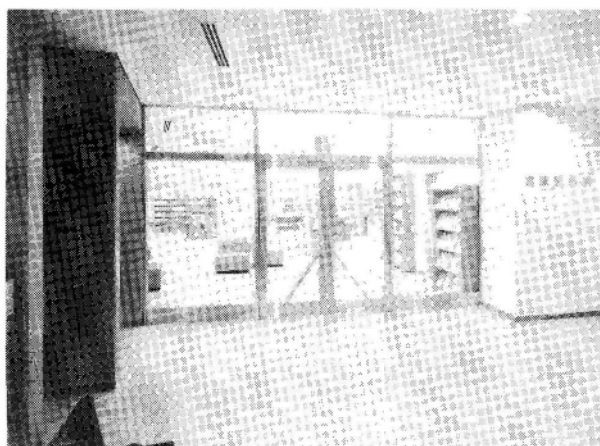
⑩ 七里図書館

所在地	さいたま市大字大谷1210
延床面積	365㎡（七里コミュニティセンター内）
開館	平成12年7月
構造	鉄筋コンクリート造 地上2階（1階部分）
収容可能冊数	約46,000冊
開架	約31,000冊
書庫	約15,000冊
カウンター数	1箇所
閲覧席（机・椅子）	大人12人
椅子	13人
駐車場台数	30台（併設）
職員数	6人
特色	大宮七里・片柳地区の図書館 資料の貸出業務が中心



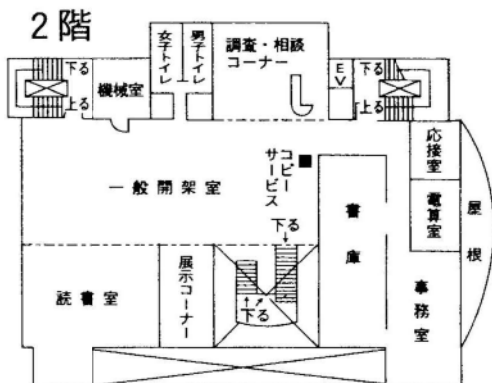
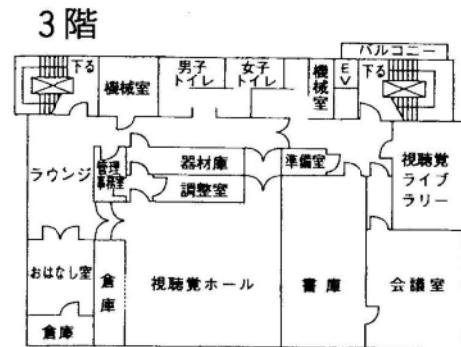
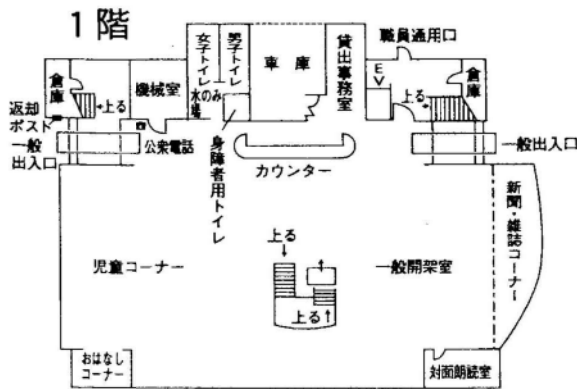
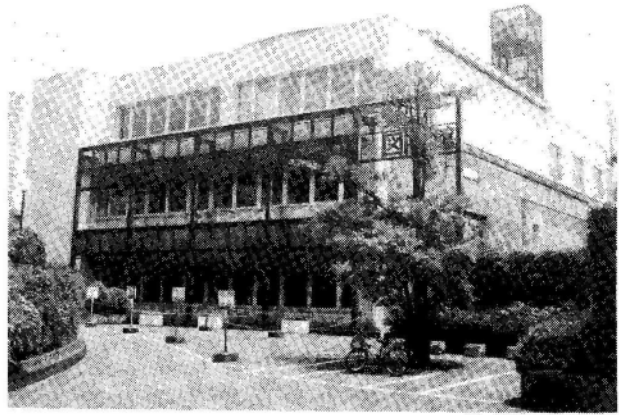
⑪ 宮原図書館

所在地	さいたま市吉野町2-195-1
延床面積	505㎡ (宮原コミュニティセンター内)
開館	平成12年7月
構造	鉄筋コンクリート造 地上3階地下1階(2階部分)
収容可能冊数	約44,000冊
開架	約34,000冊
書庫	約10,000冊
カウンター数	1箇所
閲覧席(机・椅子)	大人6人 児童6人
椅子	29人
駐車場台数	39台(併設)
職員数	6人
特色	大宮植竹・宮原地区の図書館 資料の貸出業務が中心



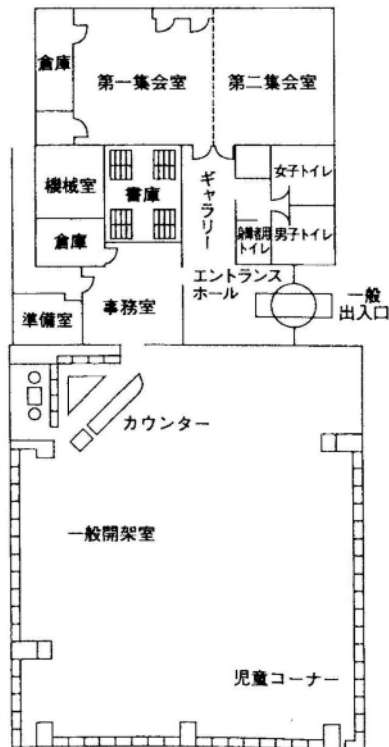
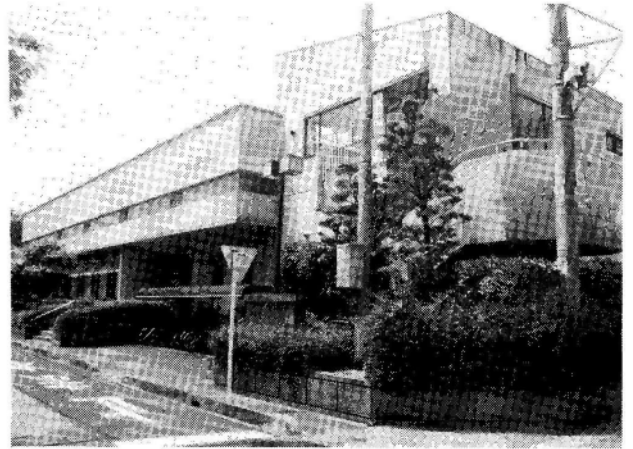
⑫ 与野図書館

所在地	さいたま市下落合5-11-11	
延床面積	2,487 m ²	
開館	昭和56年12月	
構造	鉄筋コンクリート造	
	地上3階	
収容可能冊数	約144,000冊	
開架	約125,000冊	
書庫	約19,000冊	
カウンター数	2箇所	
閲覧席(机・椅子)	大人70人 児童15人	
椅子	54人	
文化施設	視聴覚ホール(70名) 展示ホール	
駐車場台数	36台(併設)	
職員数	12人	
特色	与野エリアの中心館 視聴覚ホール 視聴覚ライブラリー 学校図書館及び 視覚障害者への支援 江川吟舟文庫	



⑬ 与野図書館南分館

所在地	さいたま市大戸6-28-16
延床面積	755㎡
開館	昭和61年4月
構造	鉄筋コンクリート造 地上2階(1階部分)
収容可能冊数	約61,000冊
開架	約46,000冊
書庫	約15,000冊
カウンター数	1箇所
閲覧席(机・椅子)	大人19人 児童15人
椅子	29人
文化施設	集会室 展示コーナー
駐車場台数	7台(併設)
職員数	2人
特色	展示ギャラリー 小・中学校に隣接する児童生徒の利用が多い地区図書館



⑭ 与野図書館西分館

所在地	さいたま市桜丘2-6-28
延床面積	537㎡
開館	平成4年10月
構造	鉄筋コンクリート造 地上2階（2階部分）
収容可能冊数	約46,000冊
開架	約44,000冊
書庫	約2,000冊
カウンター数	1箇所
閲覧席（机・椅子）	大人4人 児童10人
椅子	12人
文化施設	集会室
駐車場台数	8台（併設）
職員数	3人
特色	コミュニティ施設の中にある 地域密着型図書館

