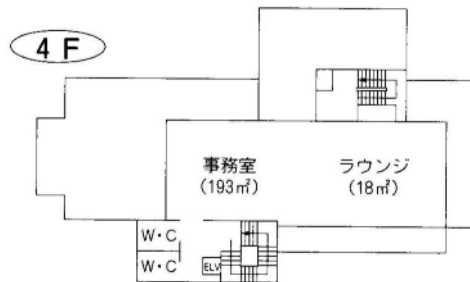
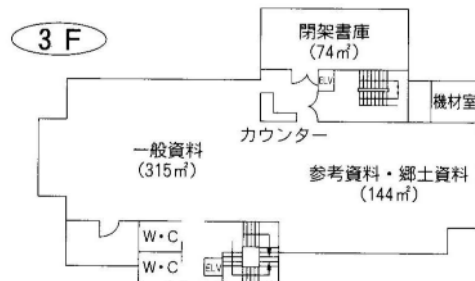
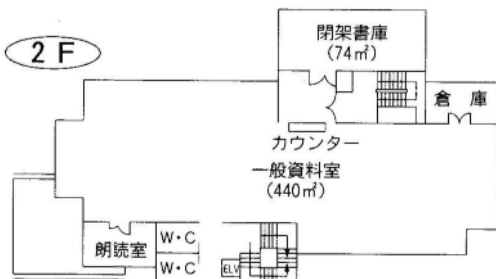
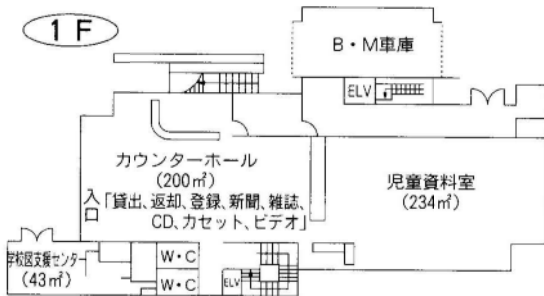
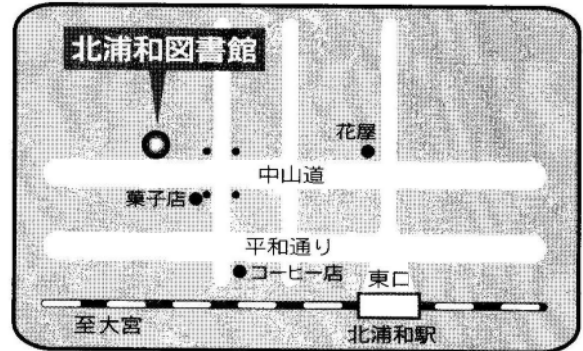


④ 各図書館概要

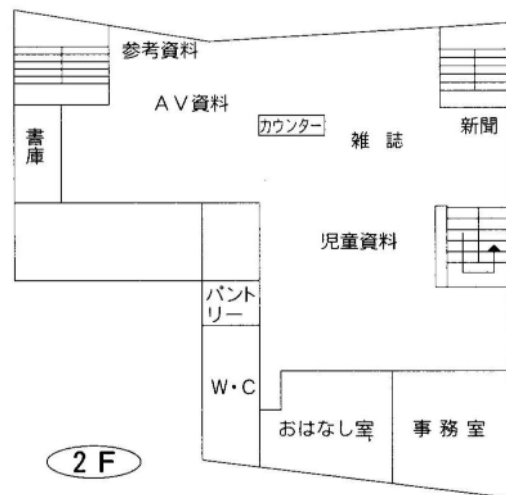
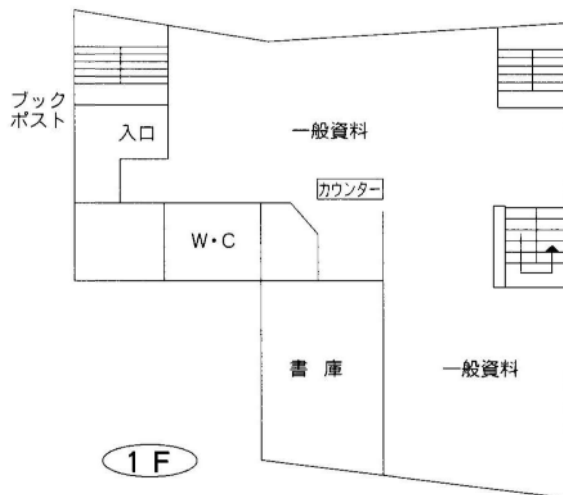
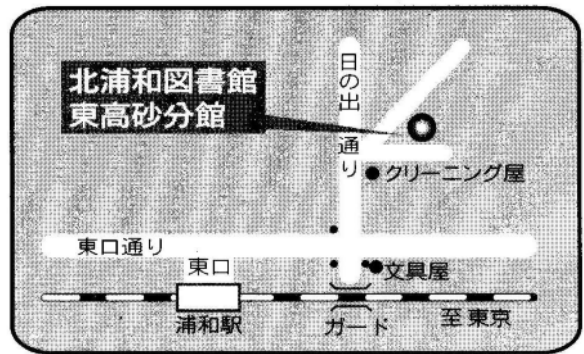
1 北浦和図書館

| | |
|-----------|---|
| 所在地 | さいたま市北浦和1-4-2 |
| 延床面積 | 3,015㎡ |
| 構造 | 鉄骨造 一部鉄骨鉄筋コンクリート造 一部鉄筋コンクリート造 地上4階地下1階 |
| 開館 | 昭和49年1月 |
| 収容可能冊数 | 約216,000冊 |
| 開架 | 約116,000冊 |
| 書庫 | 約100,000冊 |
| カウンター数 | 4箇所 |
| 閲覧席(机・椅子) | 大人40人 児童22人 |
| 椅子 | 79人 |
| 駐車場台数 | 6台 |
| 職員数 | 32人 |
| 特色 | 浦和エリアの中心館 移動図書館 視聴覚ライブラリー 障害者サービス 学校図書館支援センター |



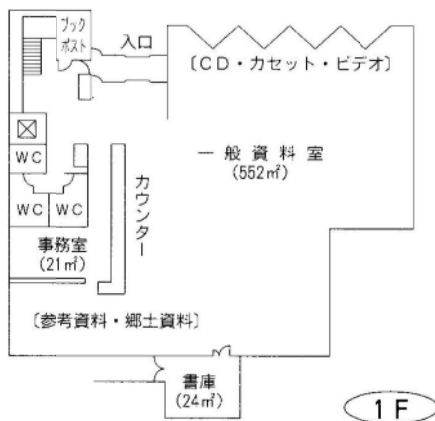
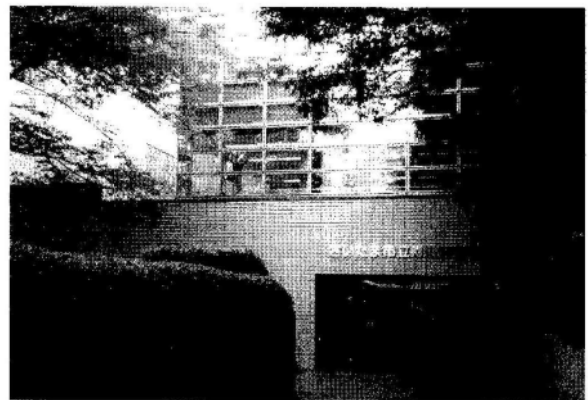
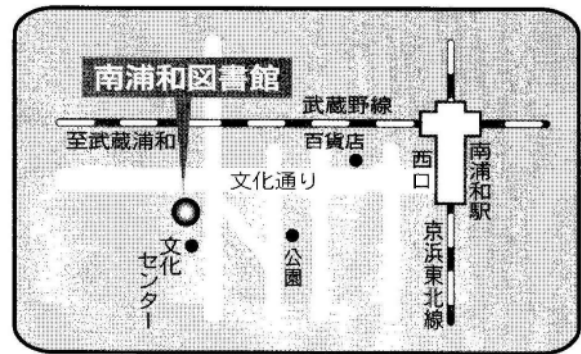
2 北浦和図書館東高砂分館

| | |
|-----------|---------------------------|
| 所在地 | さいたま市東高砂町9-1 |
| 延床面積 | 1,205㎡(スミダビル別館借用) |
| 開館 | 昭和51年10月 |
| 収容可能冊数 | 約108,000冊 |
| 開架書庫 | 約85,000冊 約23,000冊 |
| カウンター数 | 2箇所 |
| 閲覧席(机・椅子) | 大人18人 児童16人 |
| 椅子 | 56人 |
| 職員数 | 8人 |
| 特色 | 浦和駅前にあり、ビジネスマンの利用が多い地区図書館 |

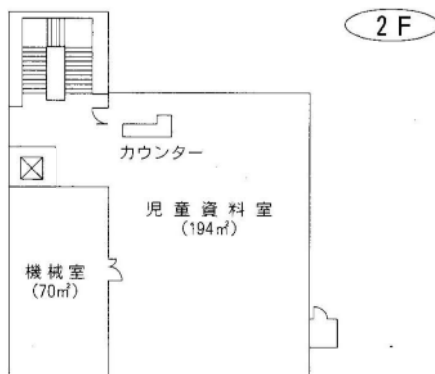


3 南浦和図書館

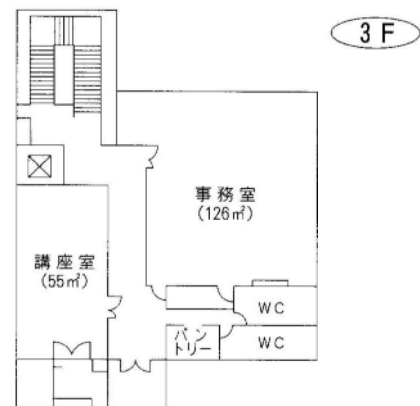
| | |
|-----------|----------------------|
| 所在地 | さいたま市根岸1-7-1 |
| 延床面積 | 1,315㎡（文化センター内） |
| 構造 | 鉄骨、鉄筋コンクリート造 地上3階 |
| 開館 | 昭和60年8月 |
| 収容可能冊数 | 約98,000冊 |
| 開架書庫 | 約85,000冊 約13,000冊 |
| カウンター数 | 2箇所 |
| 閲覧席(机・椅子) | 大人12人 児童12人 |
| 椅子 | 43人 |
| 駐車場台数 | 130台（併設） |
| 職員数 | 16人 |
| 特色 | 南浦和地区の地域図書館 |



1F



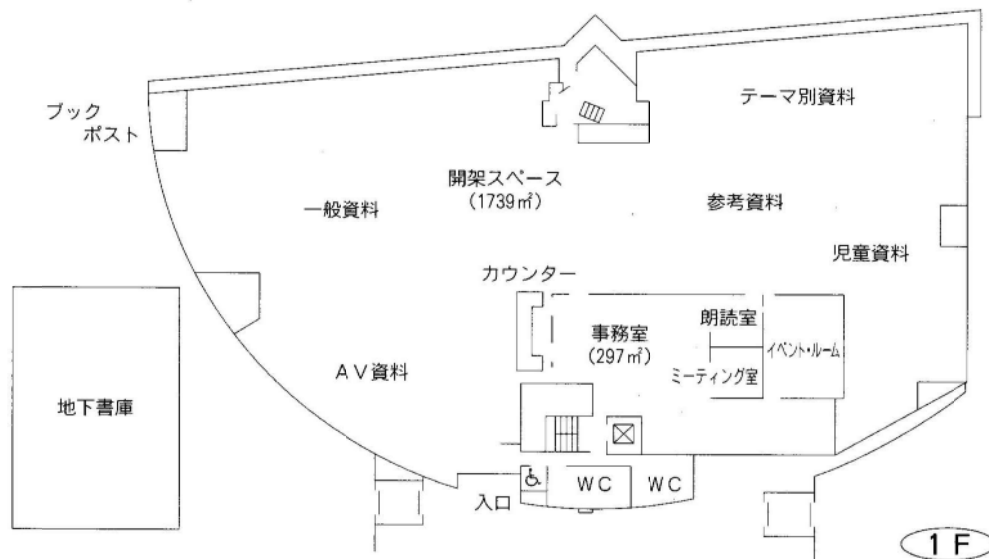
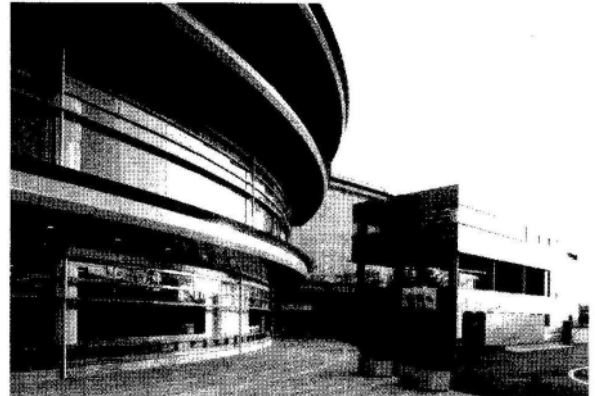
2F



3F

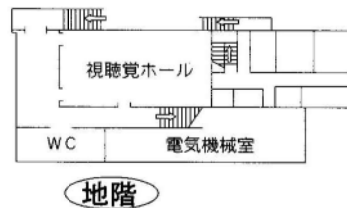
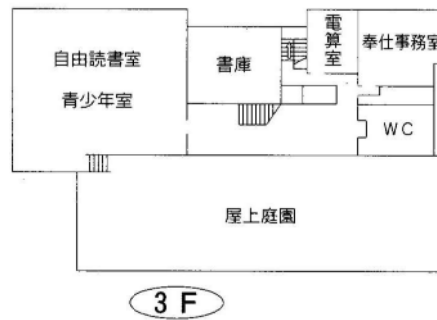
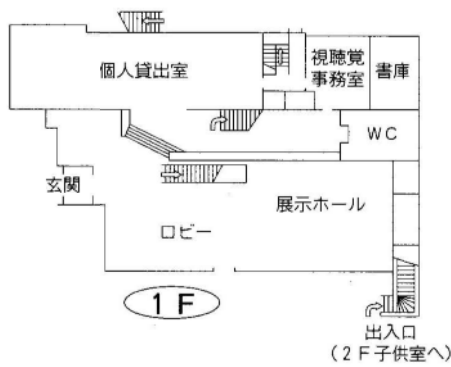
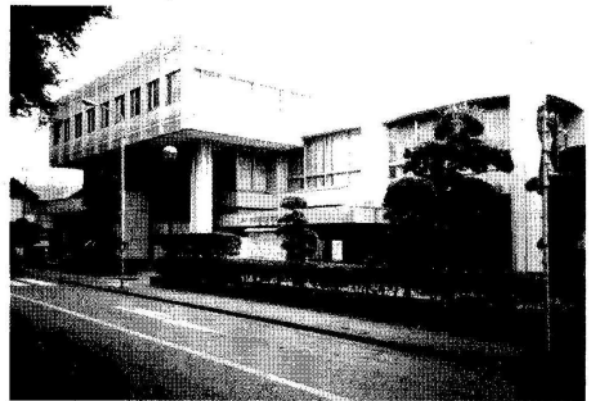
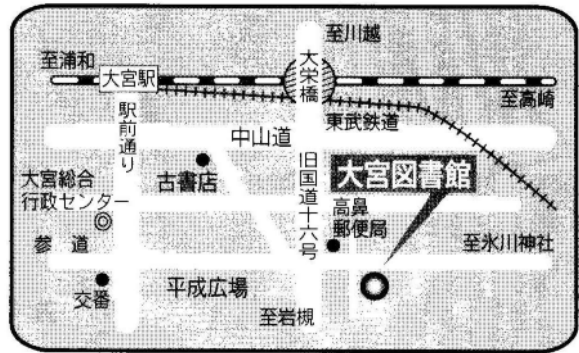
4 東浦和図書館

| | |
|-----------|---|
| 所在地 | さいたま市中尾1440-8 |
| 延床面積 | 2,206㎡（プラザイースト内） |
| 構造 | 鉄筋コンクリート一部鉄骨造 地上1階地下1階 |
| 開館 | 平成9年4月 |
| 収容可能冊数 | 約200,000冊 |
| 開架 | 約100,000冊 |
| 書庫 | 約100,000冊 |
| カウンター数 | 3箇所 |
| 閲覧席(机・椅子) | 大人136人 児童40人 |
| 椅子 | 126人 |
| 駐車場台数 | 124台（併設） |
| 職員数 | 15人 |
| 特色 | 浦和東地区の地域図書館 自動貸出機 サッカーコーナーやミステリーコーナーなどテーマ別の書架配置 LD・DVD等の視聴設備 |



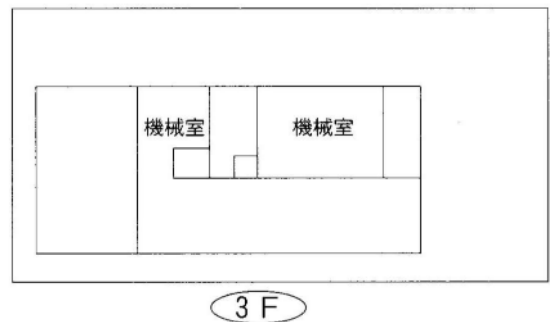
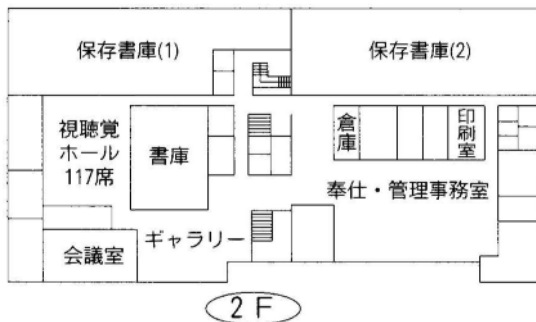
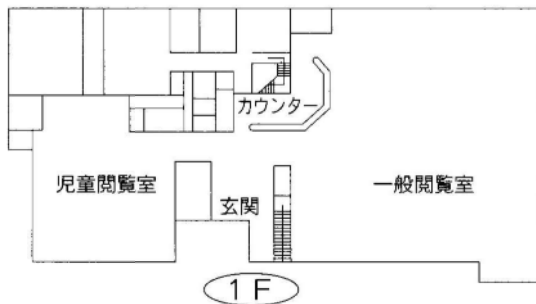
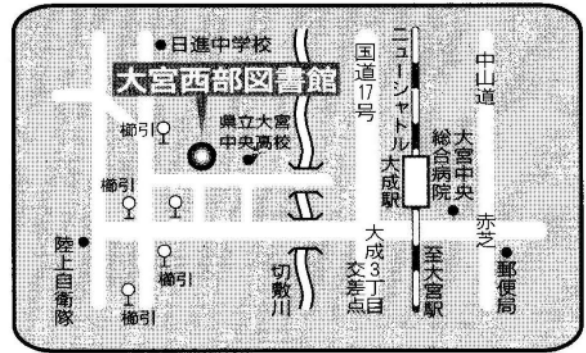
5 大宮図書館

| | |
|-----------|--|
| 所在地 | さいたま市高鼻町2-1 |
| 延床面積 | 3,521㎡ |
| 構造 | 鉄筋コンクリート造 |
| 開館 | 地上3階地下1階 塔屋1階建 昭和48年2月 (大正13年3月創立) |
| 収容可能冊数 | 約300,000冊 |
| 開架 | 約184,000冊 |
| 書庫 | 約116,000冊 |
| カウンター数 | 4箇所 |
| 閲覧席(机・椅子) | 大人138人 児童22人 |
| 椅子 | 22人 |
| 文化施設 | 会議室(2) 展示ホール 視聴覚ホール(96名) |
| 駐車場台数 | 33台 |
| 職員数 | 20人 |
| 特色 | 大宮エリアの中心館 視聴覚ライブラリー 障害者サービス AV鑑賞室 |



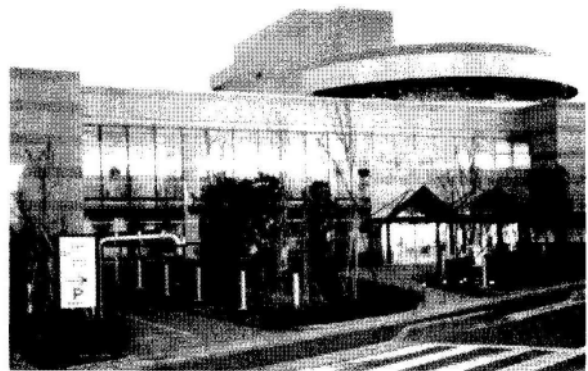
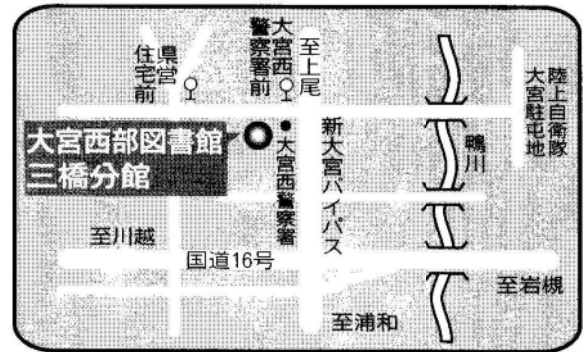
6 大宮西部図書館

| | |
|-----------|--|
| 所在地 | さいたま市榑引町2-499-1 |
| 延床面積 | 3,512㎡ |
| 構造 | 鉄筋コンクリート造 地上3階 |
| 開館 | 昭和62年6月 |
| 収容可能冊数 | 約465,000冊 |
| 開架 | 約100,000冊 |
| 書庫 | 約365,000冊 |
| カウンター数 | 2箇所 |
| 閲覧席(机・椅子) | 大人73人 児童24人 |
| 椅子 | 64人 |
| 文化施設 | 会議室(1) ギャラリー 視聴覚ホール(117名) |
| 駐車場台数 | 34台 |
| 職員数 | 20人 |
| 特色 | 大宮西部地域の中心図書館 移動図書館 配本所 大型団体貸出 文化事業 |

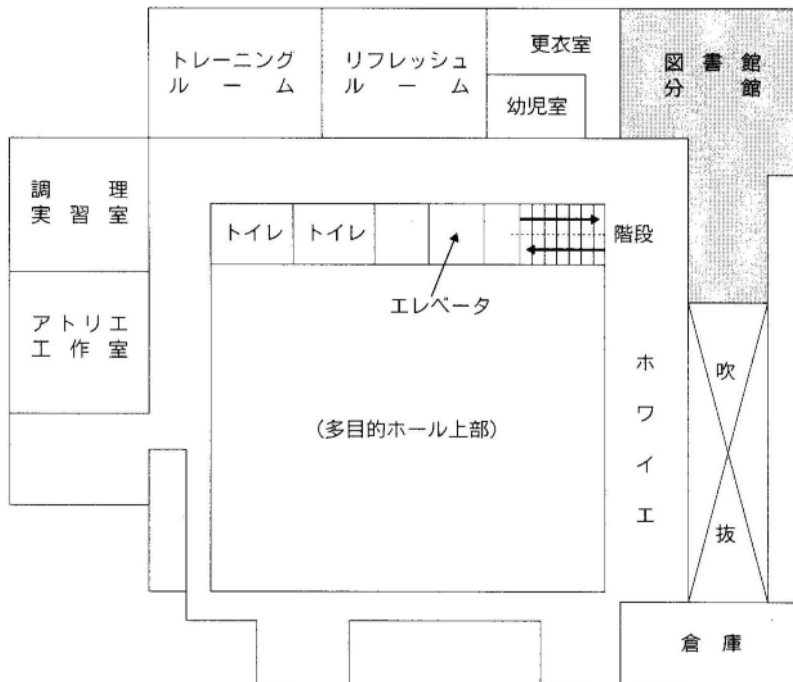


7 大宮西部図書館三橋分館

| | |
|-----------|-------------------|
| 所在地 | さいたま市三橋 6-642-4 |
| 延床面積 | 227㎡ (西部文化センター内) |
| 構造 | 鉄筋コンクリート造 |
| | 地上3階地下1階 |
| | (2階の一部) |
| 開館 | 平成12年5月 |
| 収容可能冊数 | 約30,000冊 |
| 開架 | 約20,000冊 |
| 書庫 | 約10,000冊 |
| カウンター数 | 1箇所 |
| 閲覧席(机・椅子) | 大人6人 |
| 椅子 | 18人 |
| 駐車場台数 | 72台(併設) |
| 職員数 | 3人 |
| 特色 | 大宮三橋地区の一部を中心とする分館 |

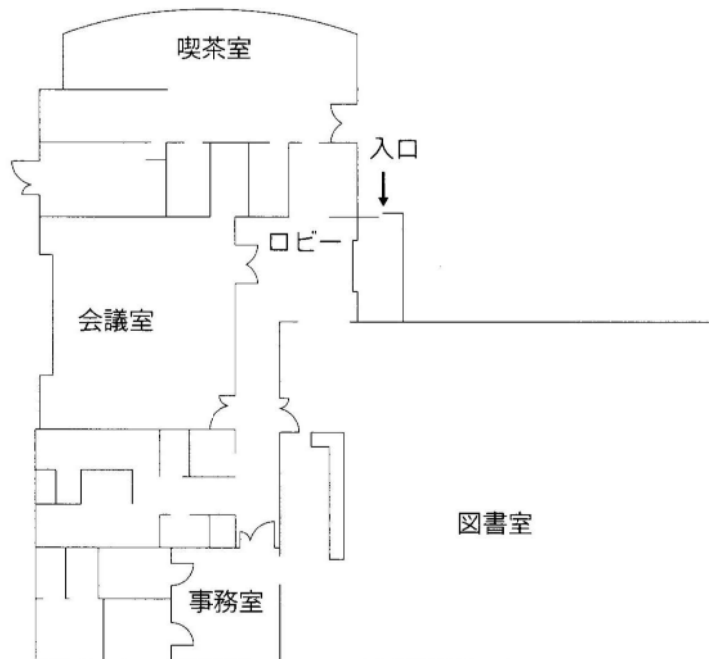
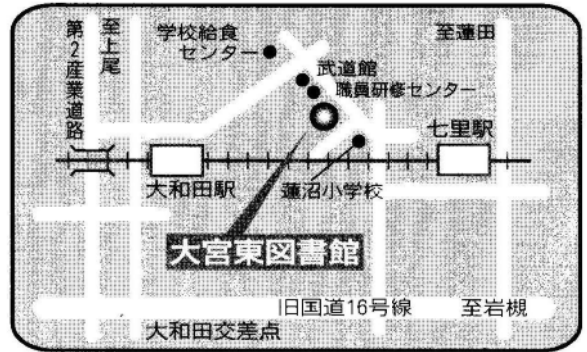


2階



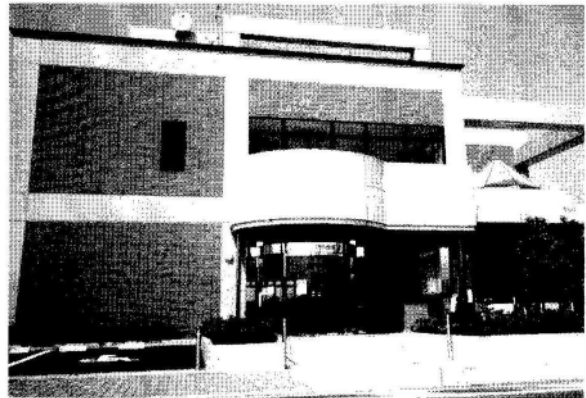
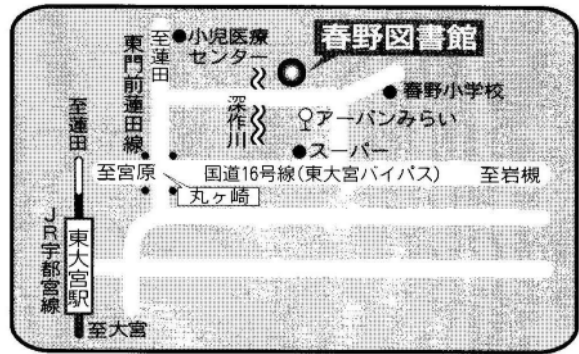
8 大宮東図書館

| | |
|-----------|----------------------------|
| 所在地 | さいたま市堀崎町48-1 |
| 延床面積 | 501㎡ |
| 構造 | 鉄筋コンクリート造 平屋建 |
| 開館 | 平成4年6月 |
| 収容可能冊数 | 約79,000冊 |
| 開架 | 約62,000冊 |
| 書庫 | 約17,000冊 |
| カウンター数 | 1箇所 |
| 閲覧席(机・椅子) | 大人6人 児童10人 |
| 椅子 | 23人 |
| 文化施設 | 会議室(1) |
| 駐車場台数 | 90台(併設) |
| 職員数 | 6人 |
| 特色 | 大宮大砂土東地区の図書館 資料の貸出業務が中心 |

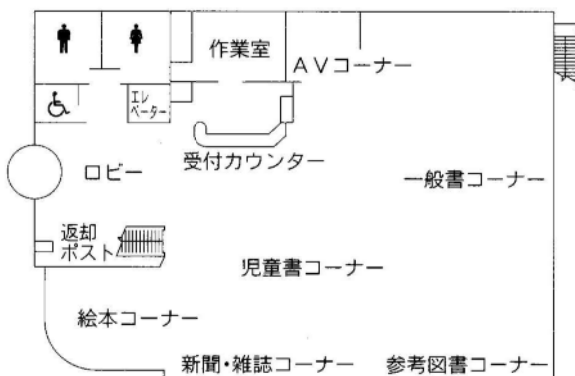


9 春野図書館

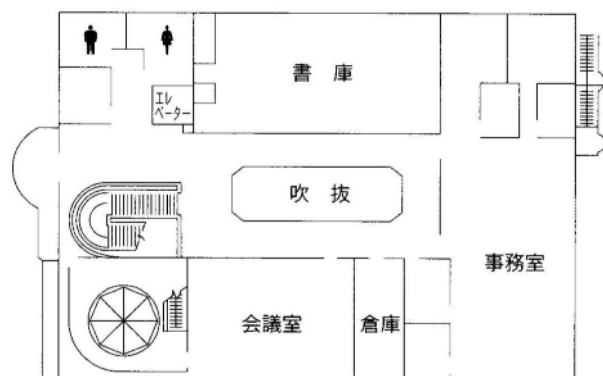
| | |
|-----------|--------------------------|
| 所在地 | さいたま市春野2-12-1 |
| 延床面積 | 1,135㎡ |
| 構造 | 鉄筋コンクリート造 地上2階 |
| 開館 | 平成10年6月 |
| 収容可能冊数 | 約80,000冊 |
| 開架 | 約60,000冊 |
| 書庫 | 約20,000冊 |
| カウンター数 | 1箇所 |
| 閲覧席(机・椅子) | 大人6人 児童10人 |
| 椅子 | 29人 |
| 文化施設 | 会議室(1) |
| 駐車場台数 | 44台 |
| 職員数 | 6人 |
| 特色 | 大宮春岡地区の図書館 資料の貸出業務が中心 |



1階

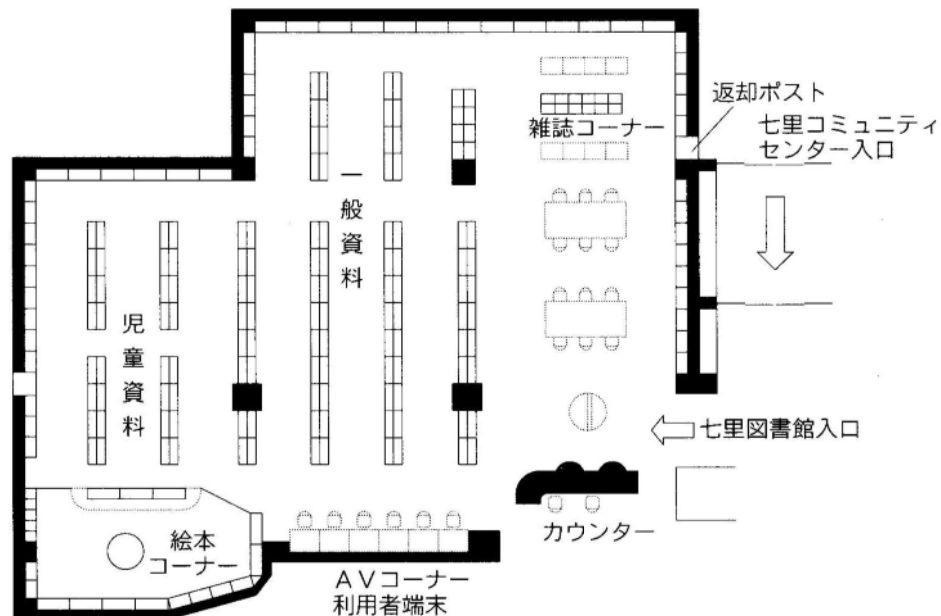


2階



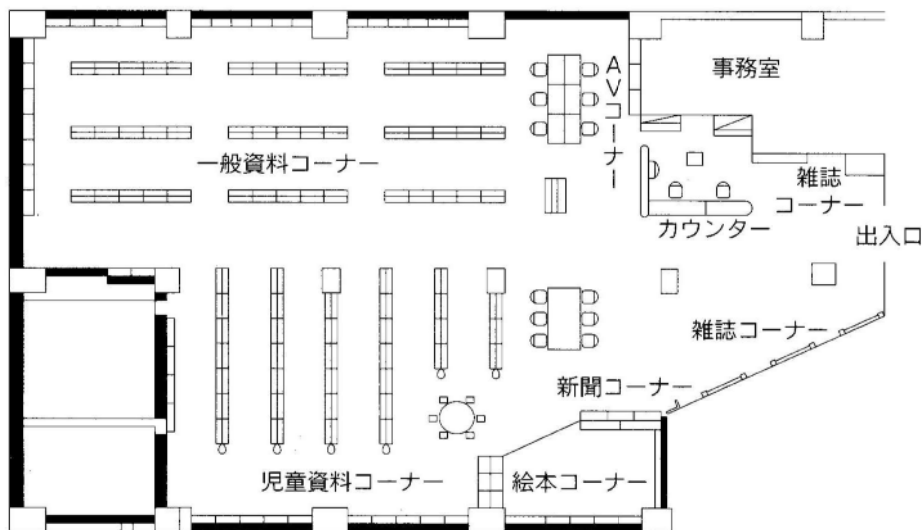
10 七里図書館

| | |
|-----------|-----------------------------|
| 所在地 | さいたま市大字大谷1210 |
| 延床面積 | 365㎡ (七里コミュニティセンター内) |
| 構造 | 鉄筋コンクリート造 地上2階(1階部分) |
| 開館 | 平成12年7月 |
| 収容可能冊数 | 約46,000冊 |
| 開架 | 約31,000冊 |
| 書庫 | 約15,000冊 |
| カウンター数 | 1箇所 |
| 閲覧席(机・椅子) | 大人12人 |
| 椅子 | 13人 |
| 駐車台数 | 30台(併設) |
| 職員数 | 5人 |
| 特色 | 大宮七里・片柳地区の図書館 資料の貸出業務が中心 |



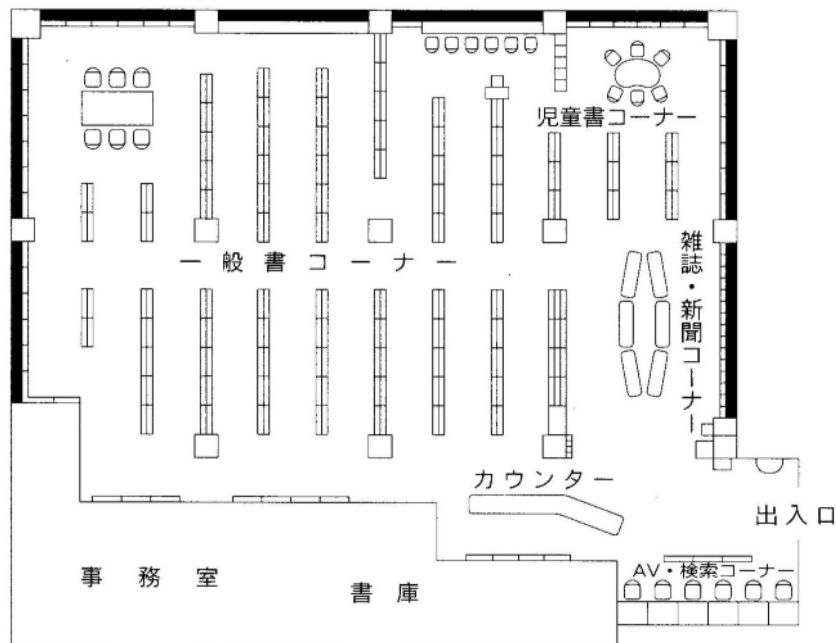
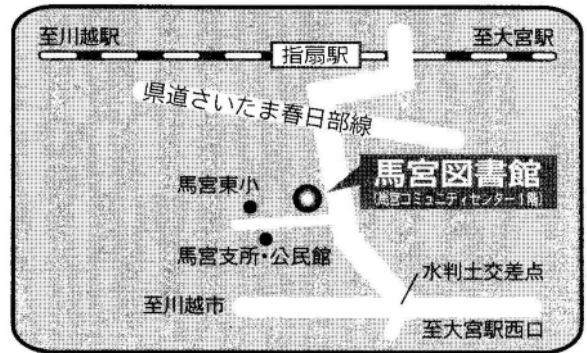
11 宮原図書館

| | |
|-----------|-----------------------------|
| 所在地 | さいたま市吉野町2-195-1 |
| 延床面積 | 505㎡ (宮原コミュニティセンター内) |
| 構造 | 鉄筋コンクリート造 地上3階地下1階(2階部分) |
| 開館 | 平成12年7月 |
| 収容可能冊数 | 約44,000冊 |
| 開架 | 約34,000冊 |
| 書庫 | 約10,000冊 |
| カウンター数 | 1箇所 |
| 閲覧席(机・椅子) | 大人6人 児童6人 |
| 椅子 | 29人 |
| 駐車場台数 | 39台(併設) |
| 職員数 | 6人 |
| 特色 | 大宮植竹・宮原地区の図書館 資料の貸出業務が中心 |



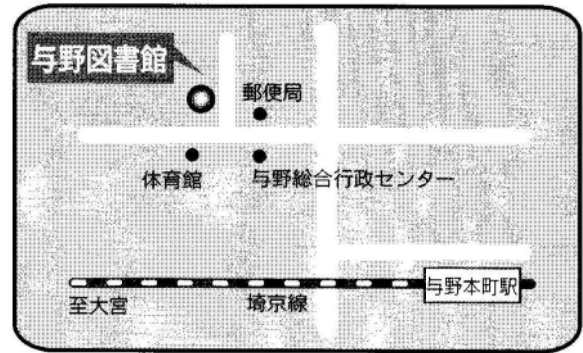
12 馬宮図書館

| | |
|-----------|-----------------------------------|
| 所在地 | さいたま市大字西遊馬533-1 |
| 延床面積 | 537㎡ (馬宮コミュニティセンター内) |
| 構造 | 鉄筋コンクリート造 地上3階(1階部分) |
| 開館 | 平成14年7月 |
| 収容可能冊数 | 約60,000冊 |
| 開架 | 約43,000冊 |
| 書庫 | 約17,000冊 |
| カウンター数 | 1箇所 |
| 閲覧席(机・椅子) | 大人6人 児童13人 |
| 椅子 | 30人 |
| 駐車台数 | 48台(併設) |
| 職員数 | 6人 |
| 特色 | 大宮馬宮・植水地区を中心とする 図書館 資料の貸出業務が中心 |

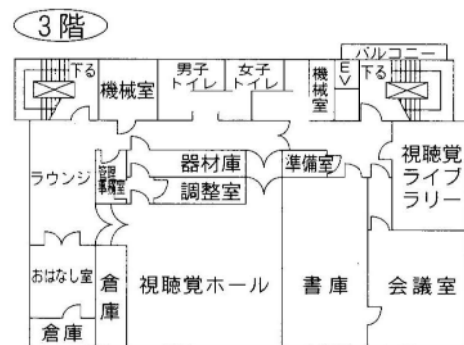
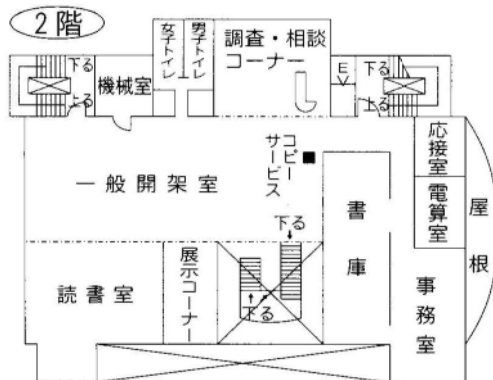
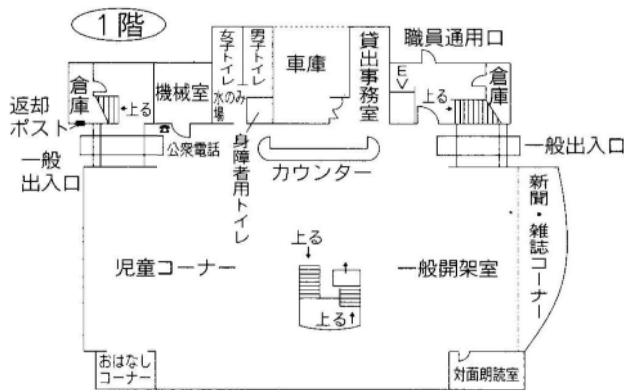


13 与野図書館

| | |
|-----------|----------------------|
| 所在地 | さいたま市下落合5-11-11 |
| 延床面積 | 2,487㎡ |
| 構造 | 鉄筋コンクリート造 |
| | 地上3階 |
| 開館 | 昭和46年4月 |
| 収容可能冊数 | 約144,000冊 |
| 開架 | 約125,000冊 |
| 書庫 | 約19,000冊 |
| カウンター数 | 2箇所 |
| 閲覧席(机・椅子) | 大人70人 児童15人 |
| 椅子 | 54人 |
| 文化施設 | 視聴覚ホール(70名) 展示ホール |
| 駐車場台数 | 36台(併設) |
| 職員数 | 12人 |
| 特色 | 与野エリアの中心館 視聴覚ホール |

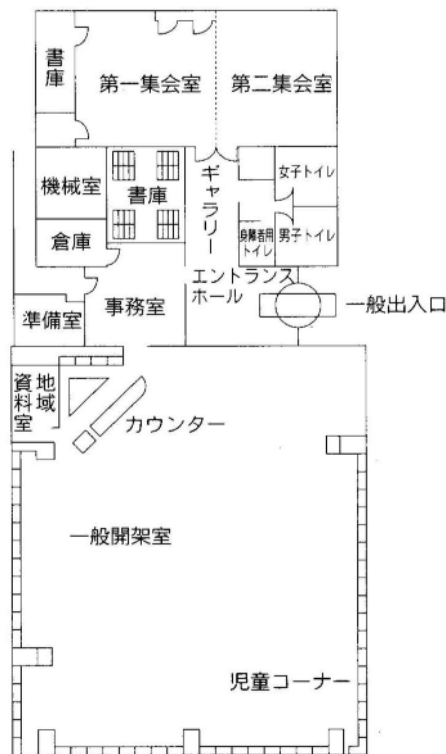
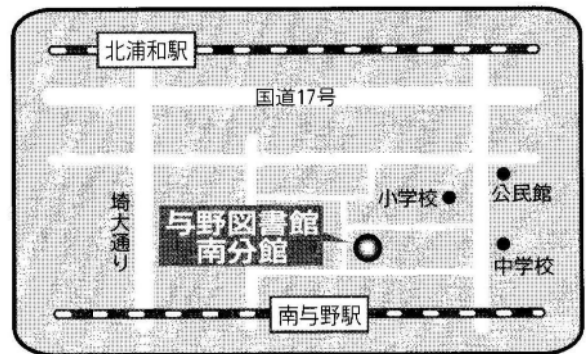


視聴覚ライブラリー 学校図書館及び視覚障害者への支援 江川吟舟文庫



14 与野図書館南分館

| | |
|-----------|--------------------------------------|
| 所在地 | さいたま市大戸 6-28-16 |
| 延床面積 | 755㎡ |
| 構造 | 鉄筋コンクリート造 地上2階（1階部分） |
| 開館 | 昭和61年4月 |
| 収容可能冊数 | 約61,000冊 |
| 開架書庫 | 約46,000冊 約15,000冊 |
| カウンター数 | 1箇所 |
| 閲覧席(机・椅子) | 大人19人 児童15人 |
| 椅子 | 29人 |
| 文化施設 | 集会室 展示コーナー |
| 駐車場台数 | 7台（併設） |
| 職員数 | 3人 |
| 特色 | 展示ギャラリー 小・中学校に隣接する児童生徒の利用が多い地区図書館 |



15 与野図書館西分館

| | |
|-----------|---------------------------|
| 所在地 | さいたま市桜丘2-6-28 |
| 延床面積 | 537㎡ |
| 構造 | 鉄筋コンクリート造 地上2階（2階部分） |
| 開館 | 平成4年10月 |
| 収容可能冊数 | 約46,000冊 |
| 開架 | 約44,000冊 |
| 書庫 | 約2,000冊 |
| カウンター数 | 1箇所 |
| 閲覧席(机・椅子) | 大人4人 児童10人 |
| 椅子 | 12人 |
| 文化施設 | 集会所 |
| 駐車場台数 | 8台（併設） |
| 職員数 | 3人 |
| 特色 | コミュニティ施設の中にある 地域密着型図書館 |

