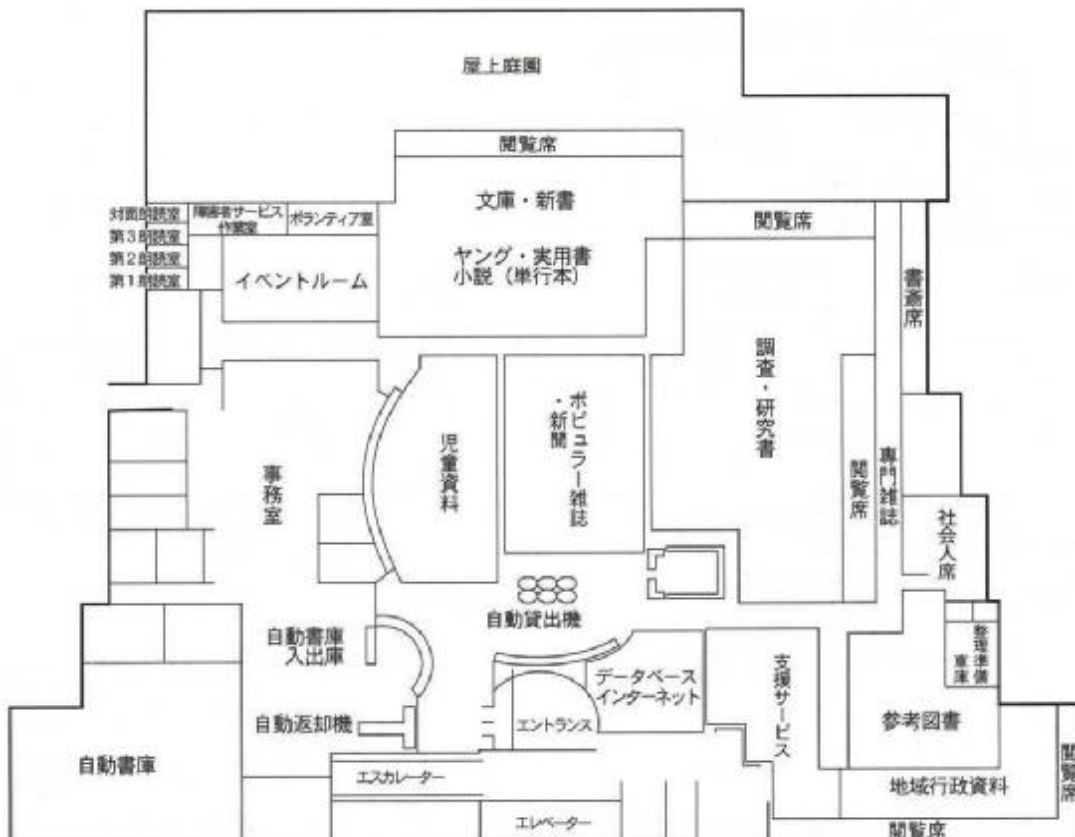


⑤ 各図書館概要

1 中央図書館

〒330-0055 さいたま市浦和区東高砂町11-1
 コムナーレ8F
 TEL:048-871-2100 FAX:048-884-5500

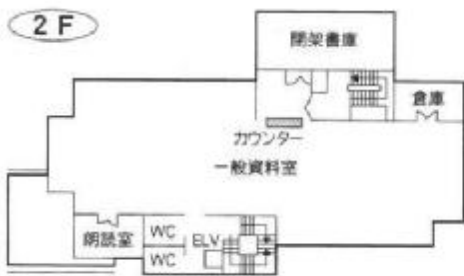
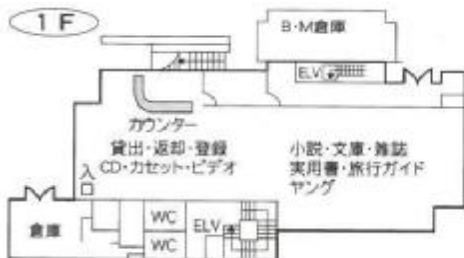
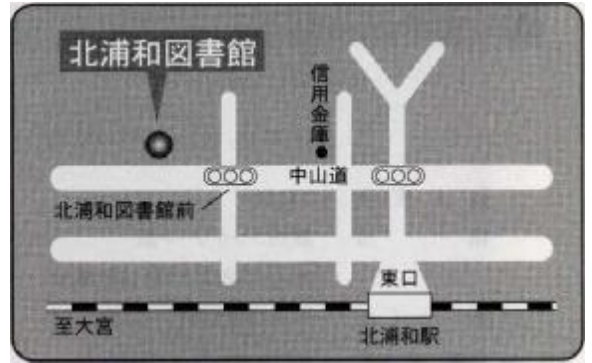
延床面積	5,820㎡
構造	鉄筋コンクリート造
	地上10階地下4階(8階部分)
開館	平成19年11月
収容可能冊数	約700,000冊
開架書庫	約200,000冊
	約500,000冊
カウンター数	5カ所
閲覧席	一般302人 児童42人
椅子	91人
駐車場	850台(併設・有料)
職員数	30人
交通	浦和駅東口徒歩1分



2 北浦和図書館

〒330-0074 さいたま市浦和区北浦和1-4-2
 TEL:048-832-2321 FAX:048-832-2324

延床面積	3,015㎡
構造	鉄骨造、一部鉄骨鉄筋コンクリート造 一部鉄筋コンクリート造、地上4階地下1階
開館	昭和49年1月
収容可能冊数	約250,000冊
<div style="display: inline-block; vertical-align: middle; font-size: 2em;">{</div> 開架 書庫	約120,000冊
	約130,000冊
カウンター数	3カ所
閲覧席	一般52人 児童22人
椅子	79人
駐車場	6台
職員数	15人 再任用2人
交通	北浦和駅東口徒歩5分



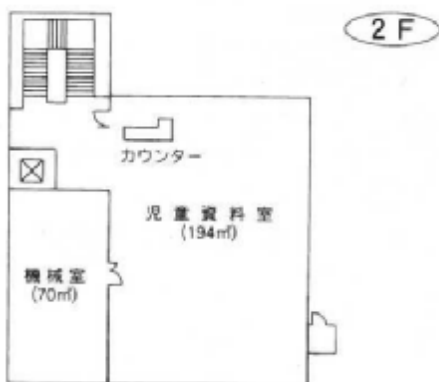
3 南浦和図書館

〒336-0024 さいたま市南区根岸1-7-1
 TEL:048-862-8568 FAX:048-862-8589

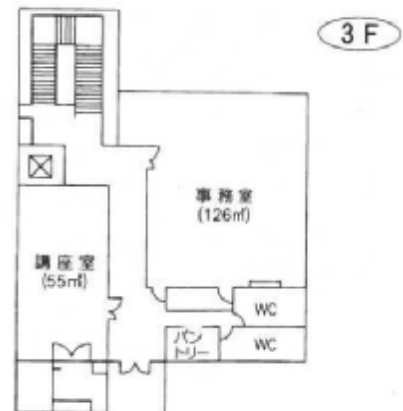
延床面積 1,315㎡(文化センター内)
 構造 鉄骨鉄筋コンクリート造
 開館 昭和60年8月
 収容可能冊数 約98,000冊
 ┌ 開架 約85,000冊
 └ 書庫 約13,000冊
 カウンター数 2カ所
 閲覧席 一般16人 児童12人
 椅子 46人
 駐車場 130台(併設:駐車1時間以降有料)
 職員数 13人
 交通 南浦和駅西口徒歩7分



1F



2F

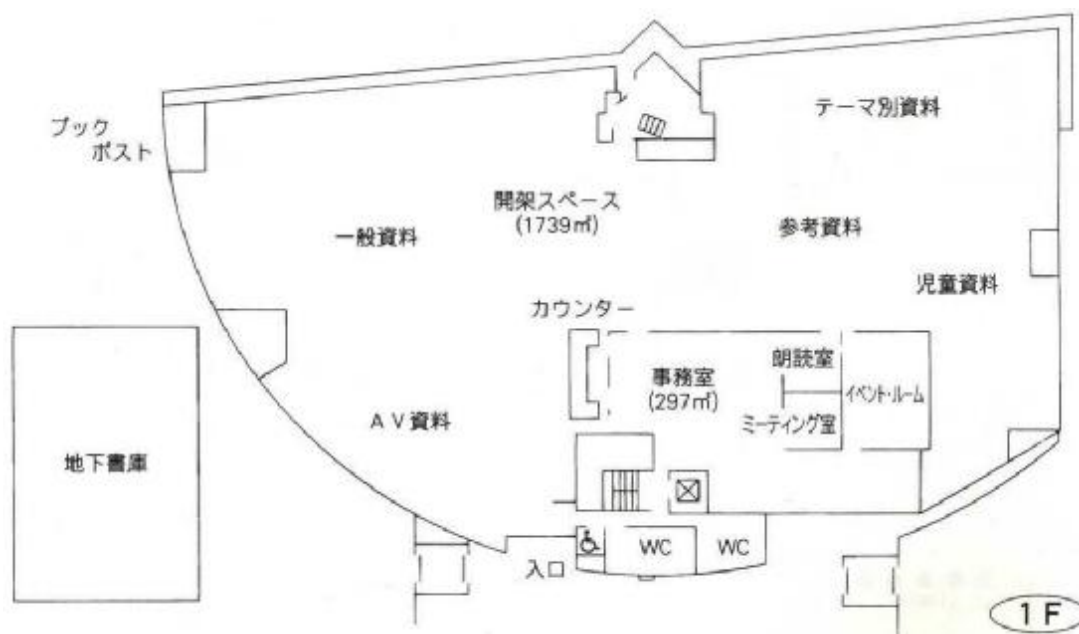


3F

4 東浦和図書館

〒336-0932 さいたま市緑区中尾1440-8
TEL:048-875-9977 FAX:048-875-9687

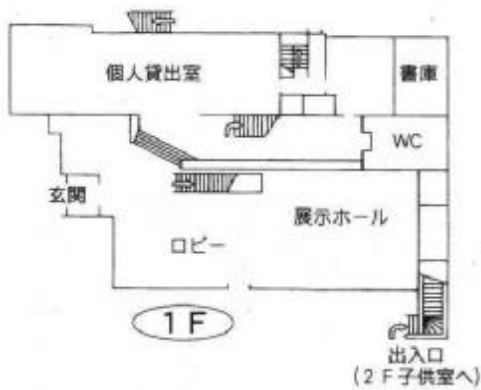
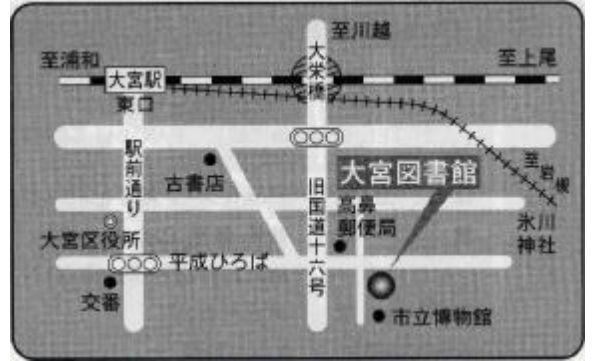
延床面積	2,206㎡(プラザイースト内)
構造	鉄筋コンクリート一部鉄骨造 地上1階地下1階
開館	平成9年4月
収容可能冊数	約200,000冊
<div style="display: inline-block; vertical-align: middle; font-size: 2em;">{</div> <div style="display: inline-block; vertical-align: middle;"> 開架 約100,000冊 書庫 約100,000冊 </div>	
カウンター数	3カ所
閲覧席	一般136人 児童40人
椅子	126人
駐車場	123台(併設:駐車1時間以降有料)
職員数	13人
交通	・浦和駅東口2番 国際興業バス 『緑区役所入口』下車 ・東浦和駅4番 国際興業バス (1)「浅間下經由浦和駅西口」行き 『緑区役所入口』下車 (2)「プラザイースト南」、「市立病院」行き 『プラザイースト南』下車



5 大宮図書館

〒330-0803 さいたま市大宮区高鼻町2-1
TEL:048-643-3701 FAX:048-648-8460

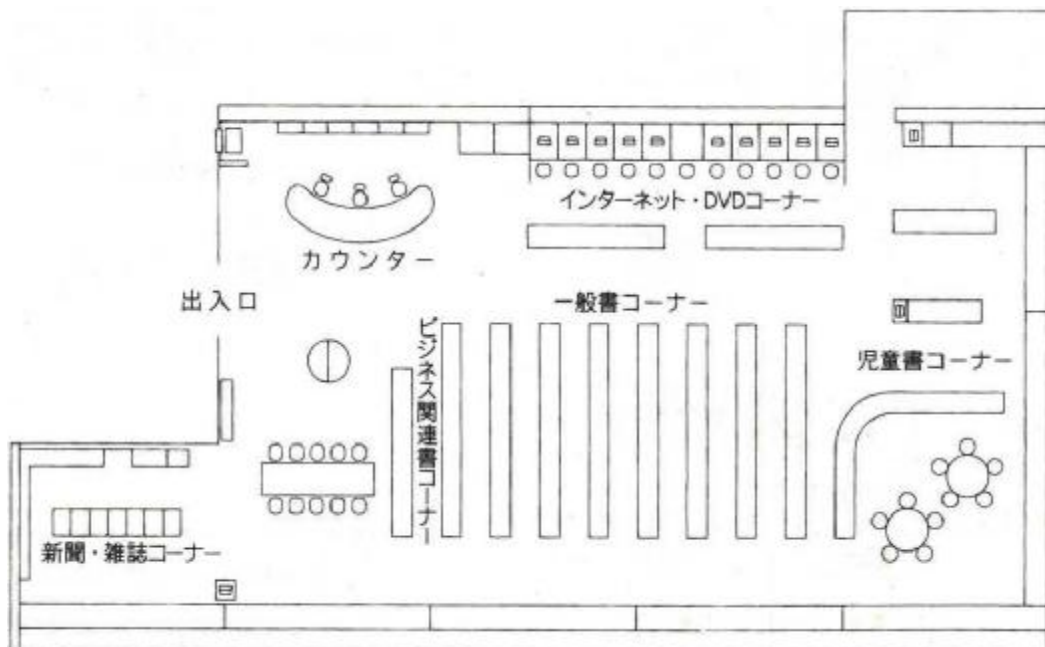
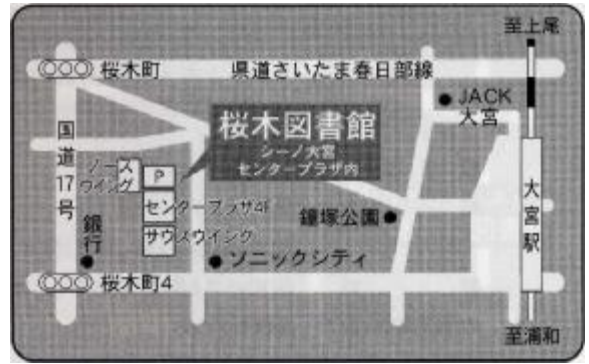
延床面積	3,521㎡
構造	鉄筋コンクリート造
	地上3階地下1階 塔屋1階建
開館	昭和48年2月(大正13年3月創立)
収容可能冊数	約300,000冊
<div style="display: inline-block; vertical-align: middle; font-size: 2em;">{</div> 開架 書庫	約184,000冊
	約116,000冊
カウンター数	4ヵ所
閲覧席	一般138人 児童22人
椅子	22人
文化施設	会議室(2)、展示ホール、視聴覚ホール
駐車場	33台
職員数	14人
交通	大宮駅東口徒歩15分



6 桜木図書館

〒330-0854 さいたま市大宮区桜木町1-10-18
 シーノ大宮センタープラザ4F
 TEL: 048-649-5871 FAX: 048-649-5875

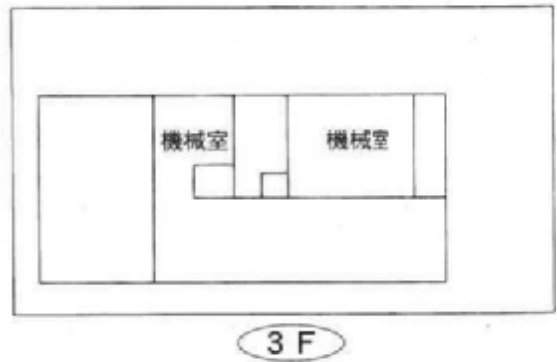
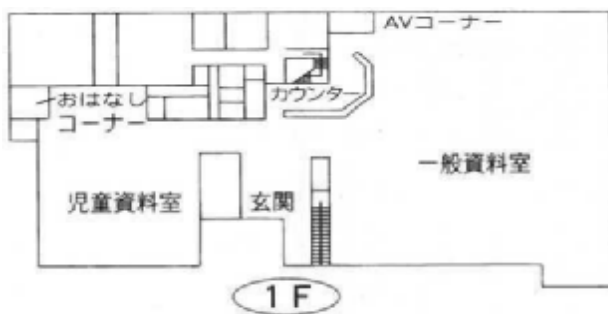
延床面積 570㎡(シーノ大宮センタープラザ内)
 構造 鉄骨・鉄筋コンクリート造
 地上10階地下2階(4階部分)
 開館 平成16年7月
 収容可能冊数 約50,000冊
 開架書庫 約32,000冊
 約18,000冊
 カウンター数 1ヶ所
 閲覧席 一般10人 児童10人
 椅子 27人
 駐車場 無
 職員数 5人
 交通 大宮駅西口
 ペDESTリアンデッキを通過して徒歩5分



7 大宮西部図書館

〒331-0825 さいたま市北区櫛引町2-499-1
TEL:048-664-4946 FAX:048-667-7715

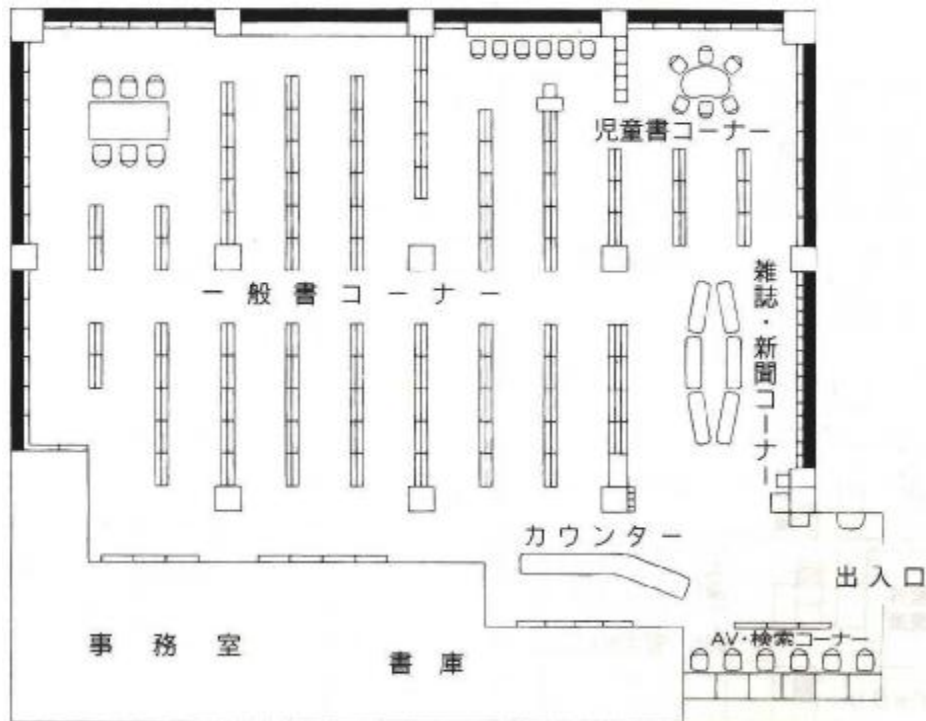
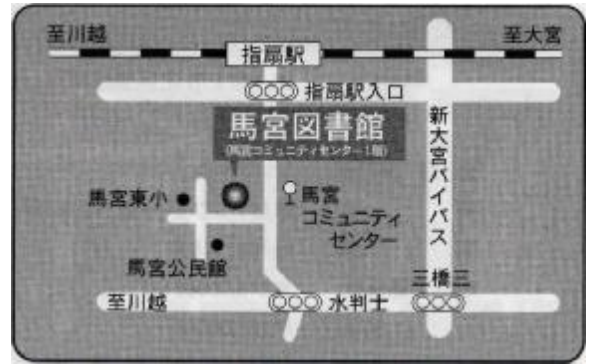
延床面積	3,512㎡
構造	鉄筋コンクリート造、地上3階
開館	昭和62年6月
収容可能冊数	約515,000冊
〔開架 書庫	約150,000冊
	約365,000冊
カウンター数	2カ所
閲覧席	一般73人 児童30人
椅子	64人
文化施設	会議室、ギャラリー、視聴覚ホール(117名)
駐車場	34台
職員数	14人 再任用2人
交通	・大宮駅西口 東武バス 6番 「三進自動車」行き 6・7番 「シティハイツ三橋」行き 8番 「リハビリセンター」、「リハビリセンター入口經由平方」行き いずれも『櫛引』下車 徒歩3分 ・ニューシャトル鉄道博物館(大成)駅西口 徒歩12分



8 馬宮図書館

〒331-0061 さいたま市西区西遊馬533-1
TEL:048-625-8831 FAX:048-625-8833

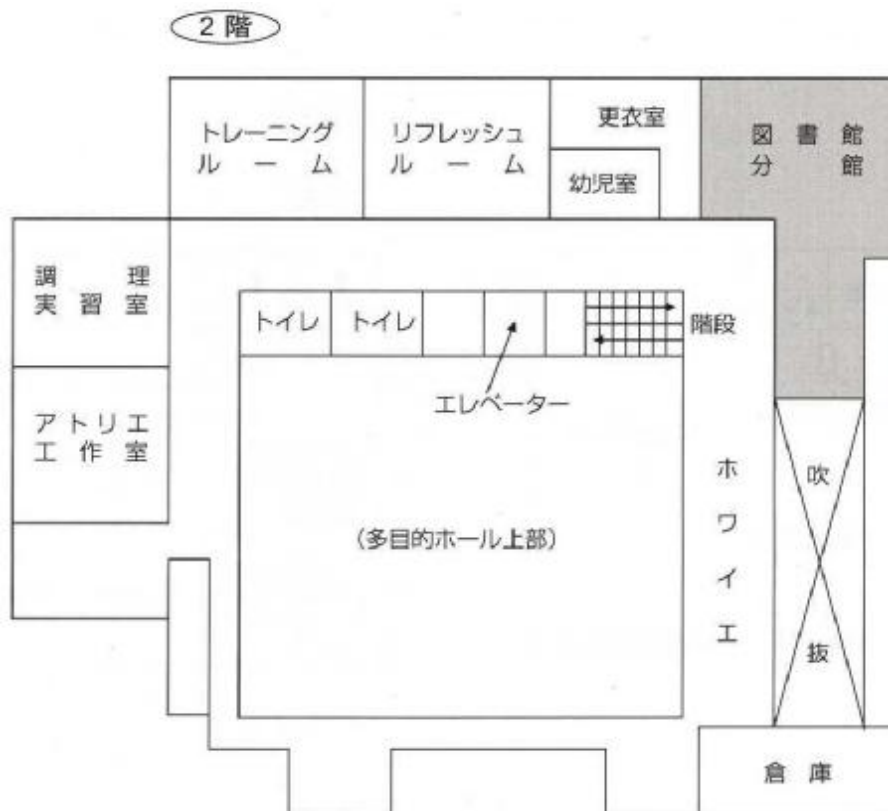
延床面積	537㎡(馬宮コミュニティセンター内)
構造	鉄筋コンクリート造 地上3階(1階部分)
開館	平成14年7月
収容可能冊数	約60,000冊
<div style="display: inline-block; vertical-align: middle; font-size: 2em;">{</div> 開架 書庫	約43,000冊
	約17,000冊
カウンター数	1ヵ所
閲覧席	一般6人 児童13人
椅子	30人
駐車場	81台(併設)
職員数	5人 再任用2人
交通	・大宮駅西口2番 西武バス 「指扇駅」行き ・指扇駅1番 西武バス 「大宮駅西口」行き ともに『馬宮コミュニティセンター』下車



9 大宮西部図書館三橋分館

〒331-0052 さいたま市西区三橋6-642-4
 TEL: 048-625-4319 FAX: 048-625-4319

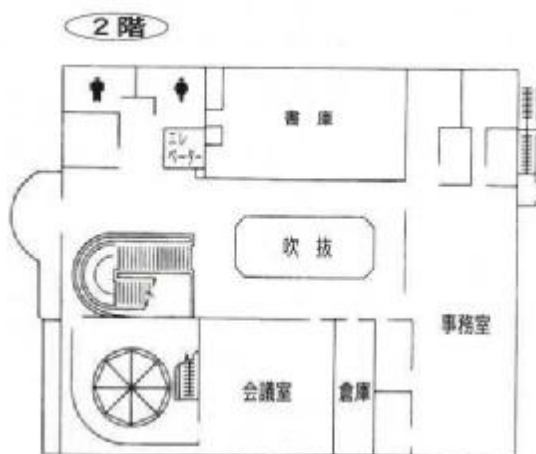
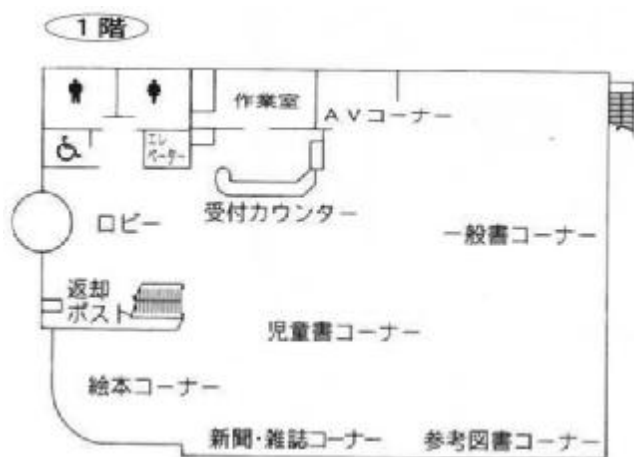
延床面積	227㎡(西部文化センター内)
構造	鉄筋コンクリート造、地上3階地下1階 2階の一部
開館	平成12年5月
収容可能冊数	約34,000冊
開架 書庫	約22,000冊
	約12,000冊
カウンター数	1カ所
閲覧席	一般6人
椅子	18人
駐車場	72台(併設)
交通	大宮駅西口6・7番 東武バス 「シティハイツ三橋」行き 『大宮西警察署前』下車



10 春野図書館

〒337-0002 さいたま市見沼区春野2-12-1
 TEL:048-687-8301 FAX:048-687-8306

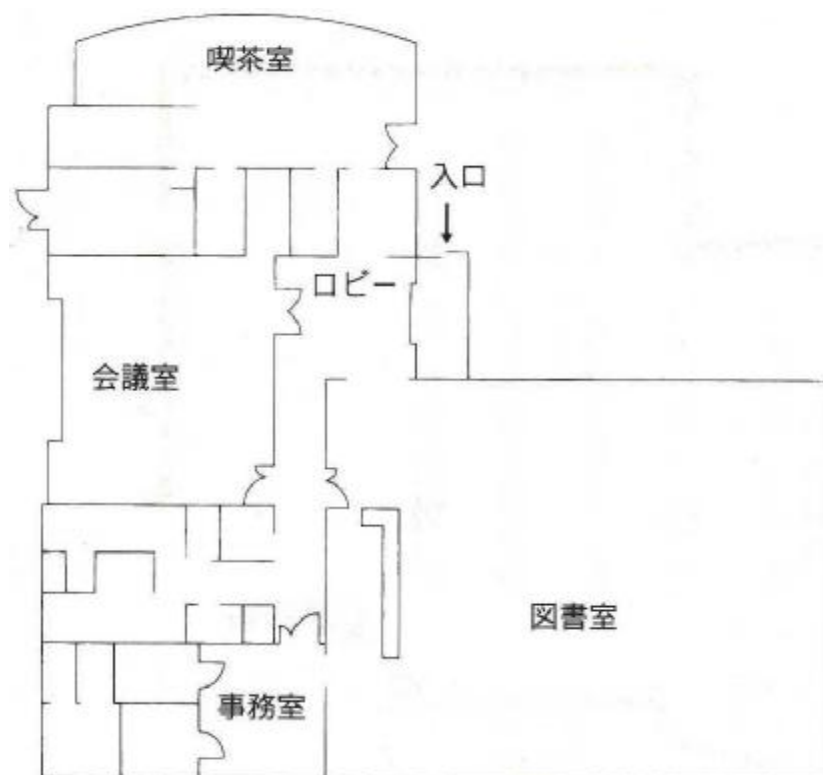
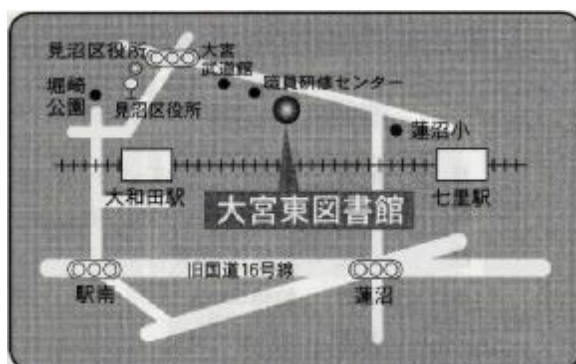
延床面積	1,135㎡
構造	鉄筋コンクリート造、地上2階
開館	平成10年6月
収容可能冊数	約80,000冊
<div style="display: inline-block; vertical-align: middle; font-size: 2em;">{</div> 開架 書庫	約60,000冊
	約20,000冊
カウンター数	1カ所
閲覧席	一般6人 児童10人
椅子	29人
文化施設	会議室
駐車場	33台
職員数	8人
交通	東大宮駅東口 国際興業バス 「深作中経由アーバンみらい」行き 「アーバンみらい循環」 ともに『アーバンみらい』下車



1 1 大宮東図書館

〒337-0052 さいたま市見沼区堀崎町48-1
TEL:048-688-1434 FAX:048-687-9744

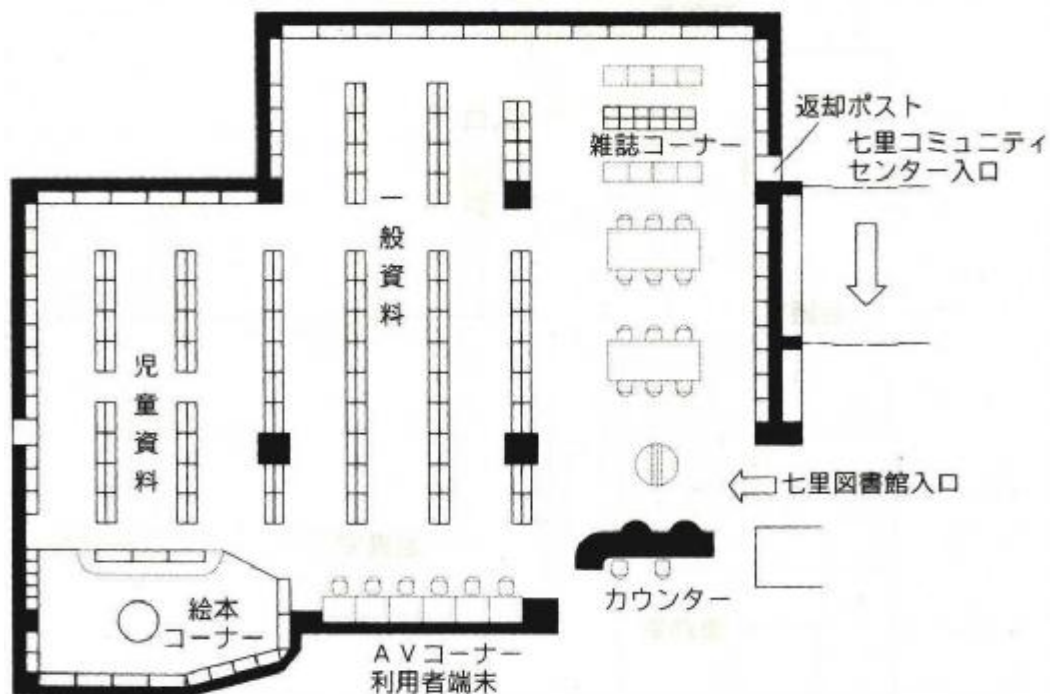
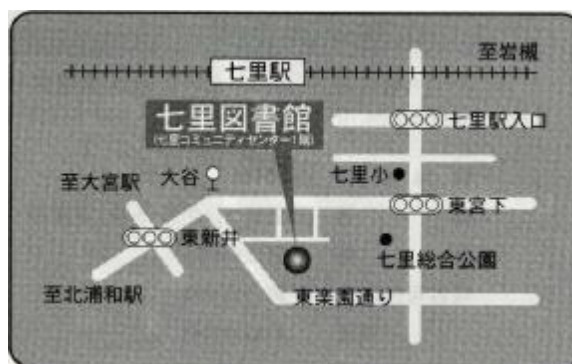
延床面積	501㎡
構造	鉄筋コンクリート造、平屋建
開館	平成4年6月
収容可能冊数	約79,000冊
<div style="display: inline-block; vertical-align: middle; font-size: 2em;">{</div> <div style="display: inline-block; vertical-align: middle;"> 開架 約62,000冊 書庫 約17,000冊 </div>	
カウンター数	1ヵ所
閲覧席	一般6人 児童8人
椅子	25人
文化施設	会議室
駐車場	90台(併設)
職員数	5人 再任用2人
交通	<ul style="list-style-type: none"> ・大和田駅または七里駅徒歩12分 ・東大宮駅東口 国際興業バス「大和田駅」行き 『見沼区役所』下車 徒歩2分



12 七里図書館

〒337-0014 さいたま市見沼区大谷1210
 TEL: 048-682-3248 FAX: 048-687-3932

延床面積	365㎡(七里コミュニティセンター内)
構造	鉄筋コンクリート造、地上2階(1階部分)
開館	平成12年7月
収容可能冊数	約46,000冊
開架書庫	約31,000冊
	約15,000冊
カウンター数	1ヵ所
閲覧席	一般12人
椅子	16人
駐車場	30台(併設)
職員数	5人 再任用2人
交通	大宮駅東口7番 国際興業バス 「大谷県営住宅」、 「東部リサイクルセンター」行き 『大谷』下車 徒歩5分



1 3 片柳図書館

〒337-0026 さいたま市見沼区染谷3-147-1
TEL:048-682-1222 FAX:048-682-1444

延床面積 586㎡(片柳コミュニティセンター内2階部分)

構造 鉄筋コンクリート造(一部鉄骨造)

地上2階建

開館 平成18年5月

収容可能冊数 約60,000冊

開架 約40,000冊

書庫 約20,000冊

カウンター数 1ヵ所

閲覧席 一般9席 児童8席

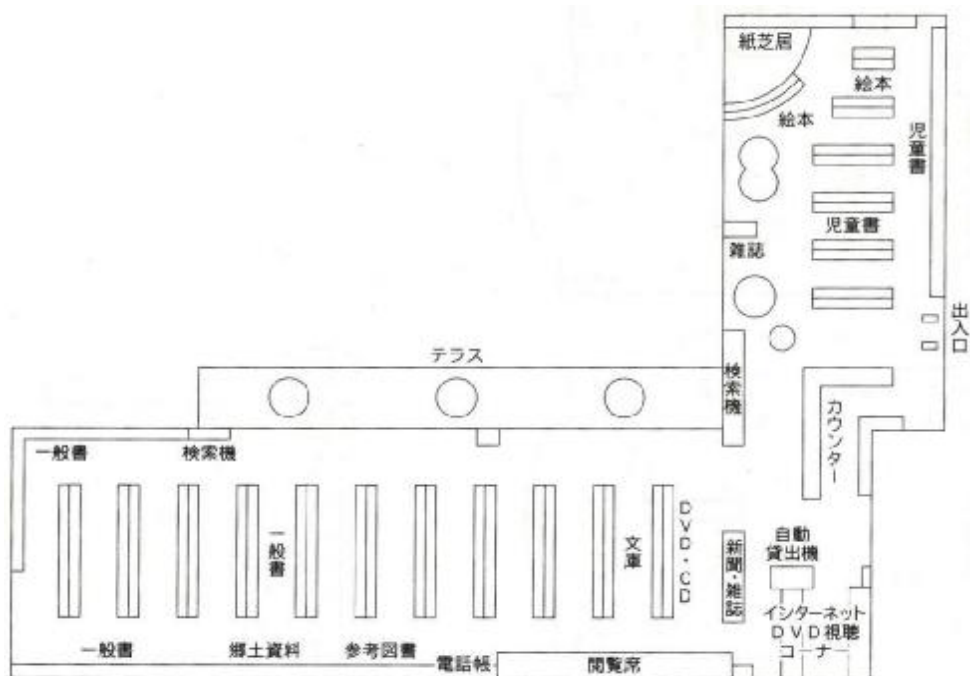
椅子 34席

駐車場 80台(併設)

職員数 6人

交通

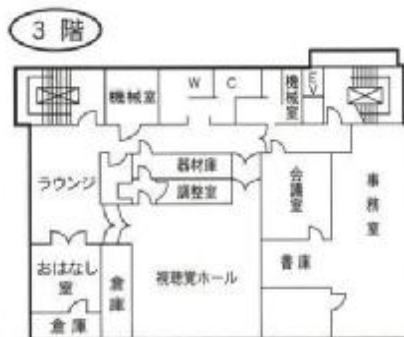
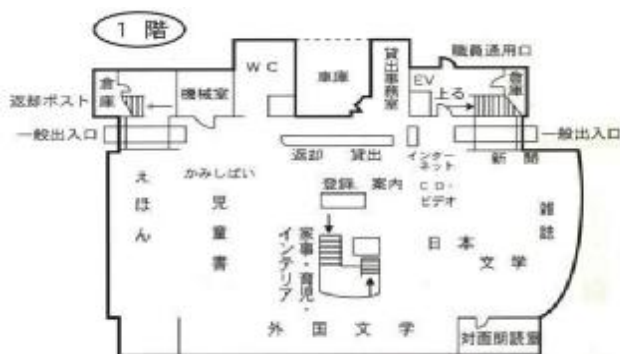
- ・大宮駅東口7番 国際興業バス
 - (1)「染谷折返場」行き
『染谷中』下車 徒歩2分
 - (2)「浦和学院高校」、「浦和美園駅」、
「浦和東高校」、「さいたま東営業所」行き
『染谷新道』下車 徒歩10分
- ・浦和駅東口3番 国際興業バス
「さいたま東営業所」行き(浦08-2系統・南台経由)
『染谷新道』下車 徒歩10分
- ・コミュニティバス(土日祝・年末年始は運休)
七里駅「七里駅西」より
『片柳コミュニティセンター』下車 徒歩2分



1 4 与野図書館

〒338-0002 さいたま市中央区下落合5-11-11
 TEL:048-853-7816 FAX:048-857-1946

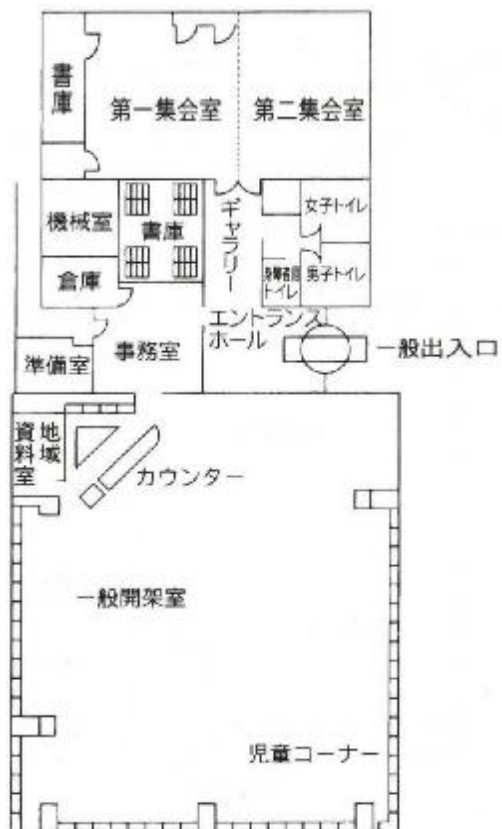
延床面積	2,487㎡
構造	鉄筋コンクリート造、地上3階
開館	昭和46年4月
収容可能冊数	約144,000冊
開架	約125,000冊
	書庫
カウンター数	2カ所
閲覧席	一般80人 児童15人
椅子	52人
文化施設	視聴覚ホール(70名)、展示ホール
駐車場	無
職員数	13人
交通	与野本町駅東口徒歩7分



15 与野南図書館

〒338-0012 さいたま市中央区大戸6-28-16
 TEL: 048-855-3735 FAX: 048-855-6173

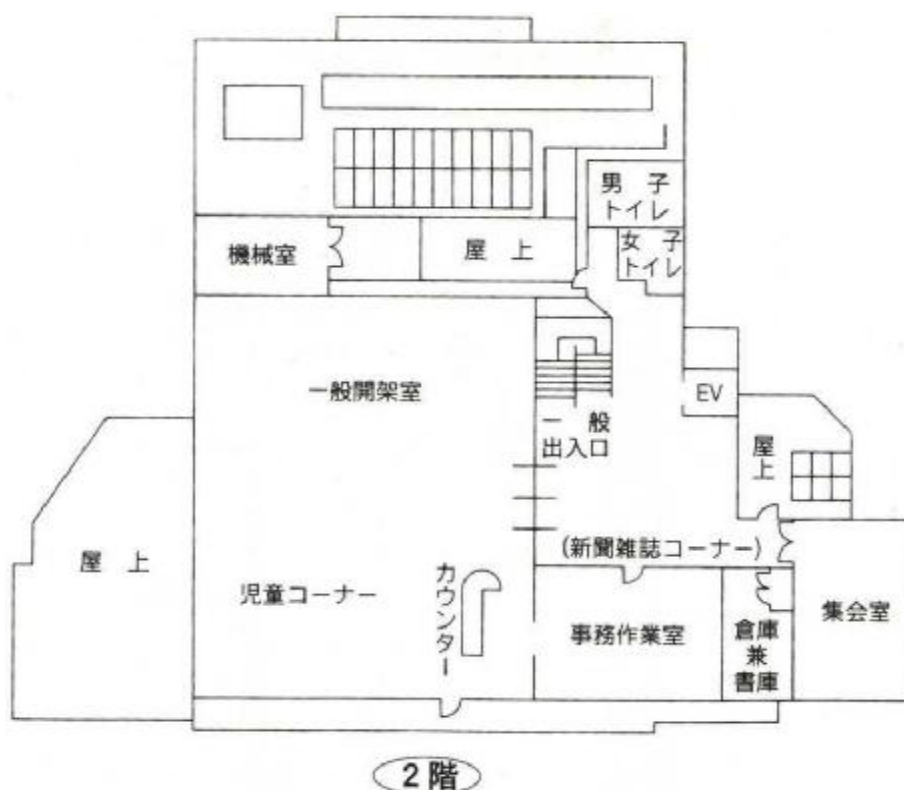
延床面積	755㎡
構造	鉄筋コンクリート造、地上2階(1階部分)
開館	昭和61年4月
収容可能冊数	約61,000冊
開架 書庫	約46,000冊
	約15,000冊
カウンター数	1カ所
閲覧席	一般19人 児童15人
椅子	29人
文化施設	集会室、展示コーナー
駐車場	7台
職員数	6人
交通	南与野駅東口徒歩7分



16 与野図書館西分館

〒338-0005 さいたま市中央区桜丘2-6-28
 TEL: 048-854-8636 FAX: 048-854-8694

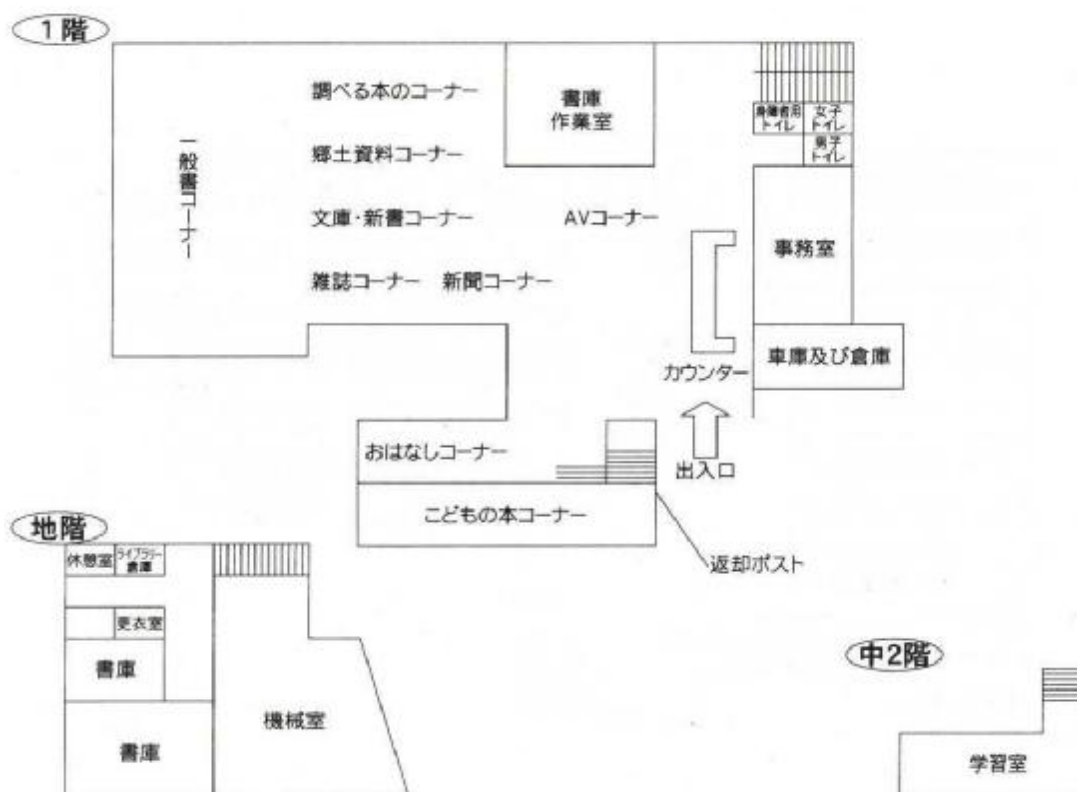
延床面積	537㎡(西与野コミュニティホール内)
構造	鉄筋コンクリート造、地上2階(2階部分)
開館	平成4年10月
収容可能冊数	約46,000冊
<div style="display: inline-block; vertical-align: middle;"> 開架 書庫 </div>	約44,000冊
	約2,000冊
カウンター数	1ヵ所
閲覧席	一般4人 児童10人
椅子	12人
文化施設	集会室
駐車場	7台(併設)
交通	与野本町駅西口徒歩12分



17 岩槻図書館

〒339-0057 さいたま市岩槻区本町4-2-25
 TEL:048-757-2523 FAX:048-758-5100

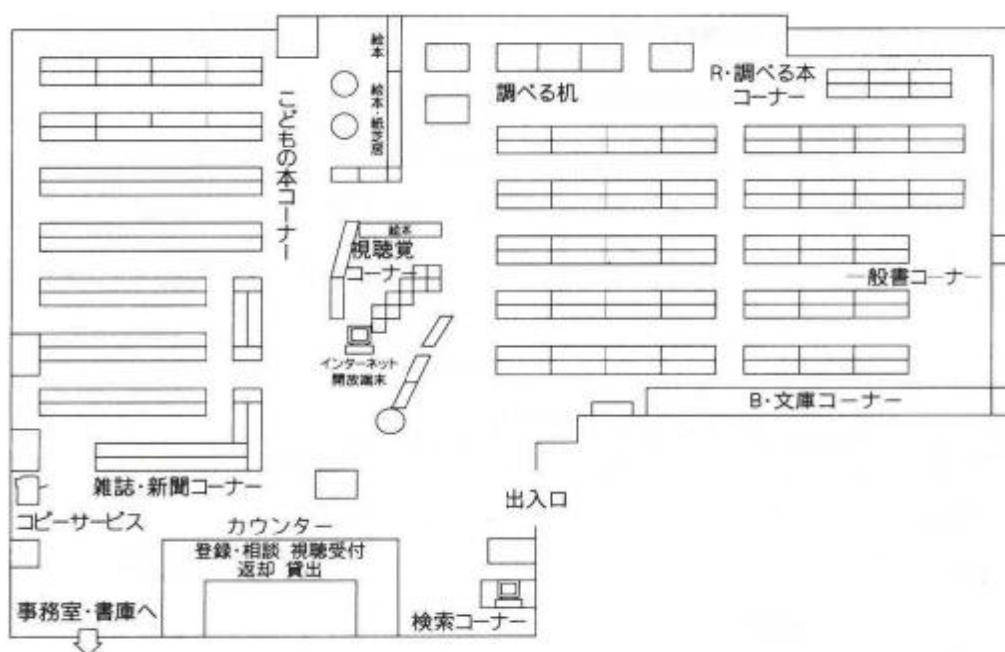
延床面積	1,020㎡(図書館部分のみ)
構造	鉄筋コンクリート造地上2階地下1階 (図書館は1階部分)
開館	昭和46年9月
収容可能冊数	約120,000冊
<div style="display: inline-block; vertical-align: middle; font-size: 2em;">{</div> 開架 書庫	約70,000冊
	約50,000冊
カウンター数	1カ所
閲覧席	一般50人
椅子	53人
駐車場	無
職員数	8人
交通	岩槻駅徒歩6分



18 岩槻駅東口図書館

〒339-0057 さいたま市岩槻区本町3-1-1
TEL:048-758-3200 FAX:048-757-8711

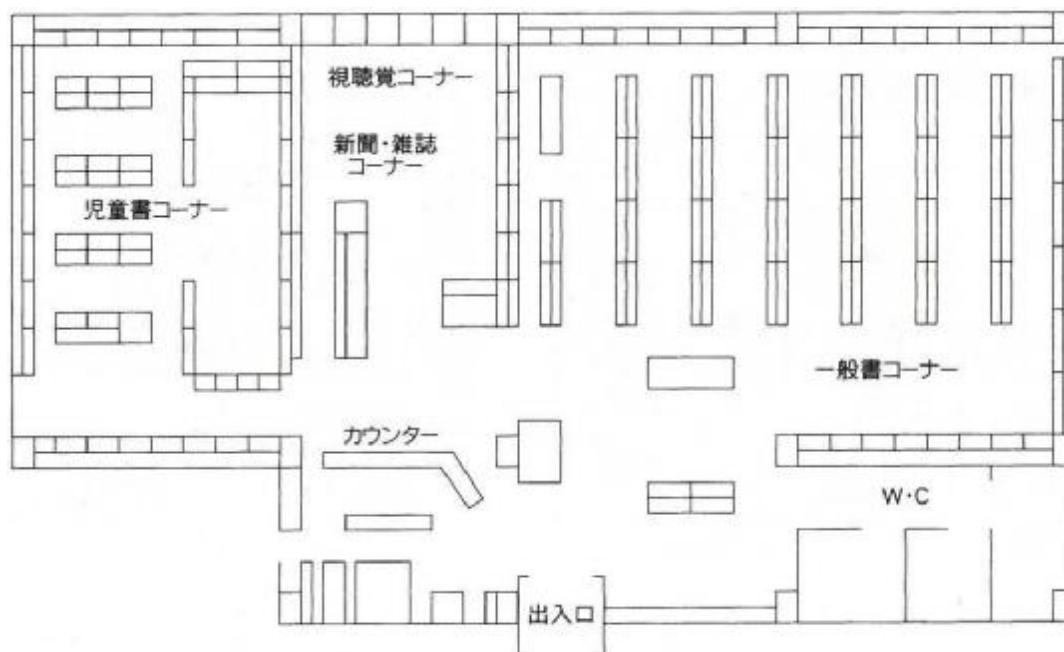
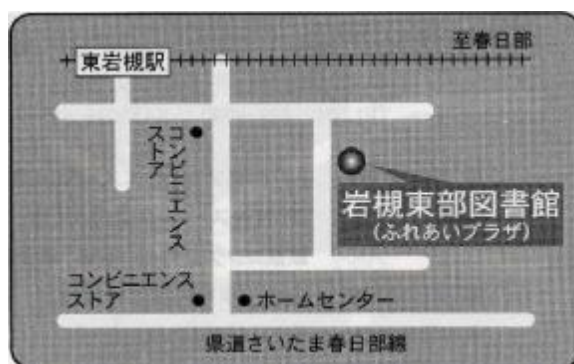
延床面積	594㎡(WATSUコムザ内)
構造	鉄筋コンクリート造 地上5階(3階の一部分)
開館	平成8年4月
収容可能冊数	約52,000冊
開架書庫	約42,000冊
	約10,000冊
カウンター数	1ヵ所
閲覧席	一般20人 児童8人
椅子	36人
駐車場	491台(他施設兼用・1時間無料券発行)
職員数	5人 再任用2人
交通	岩槻駅徒歩1分



19 岩槻東部図書館

〒339-0005 さいたま市岩槻区東岩槻6-6
TEL:048-756-6665 FAX:048-756-8222

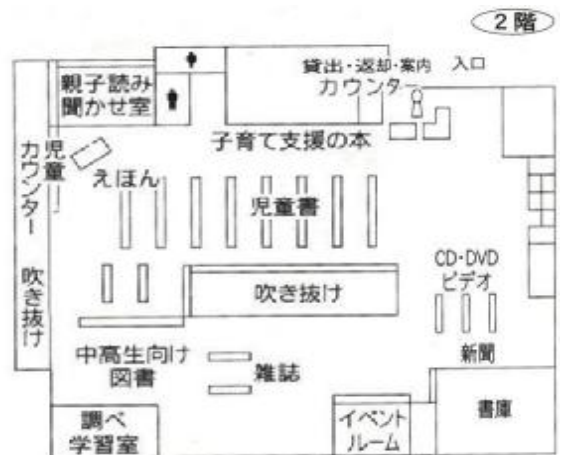
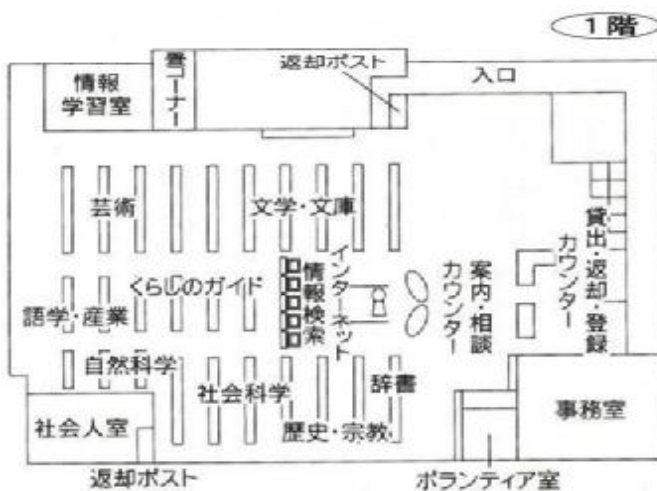
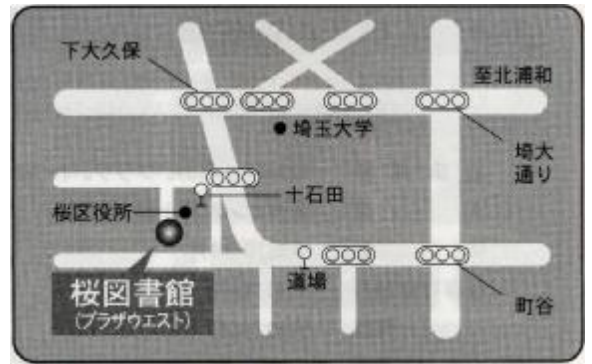
延床面積	423㎡(ふれあいプラザいわつき内)
構造	鉄筋コンクリート造・平屋建
開館	平成10年4月
収容可能冊数	約40,000冊
〔開架 書庫〕	約38,000冊
	約2,000冊
カウンター数	1ヵ所
閲覧席	一般4人
椅子	39人
駐車場	91台(併設)
職員数	6人
交通	東岩槻駅南口徒歩5分



20 桜図書館

〒338-0835 さいたま市桜区道場4-3-1
 TEL:048-858-9090 FAX:048-858-9091

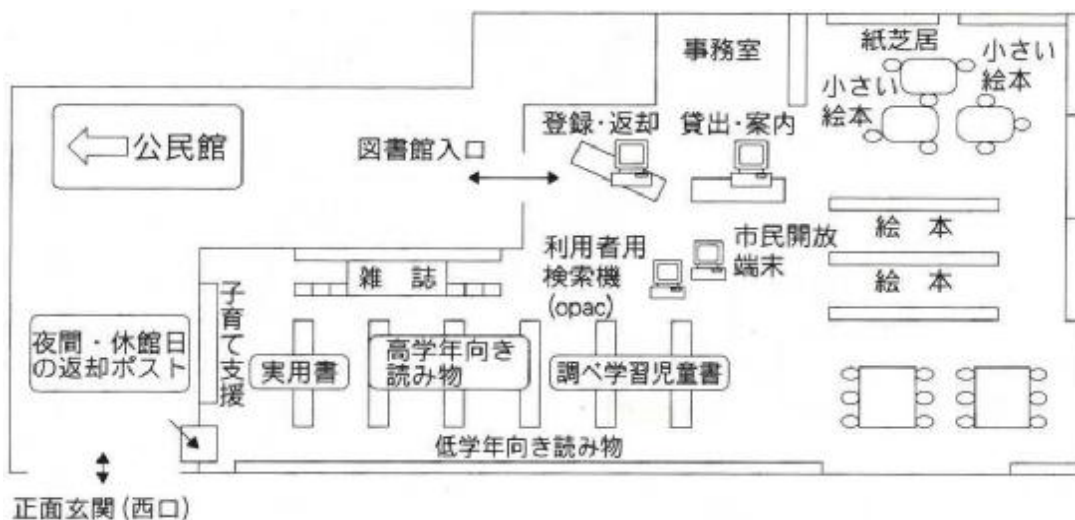
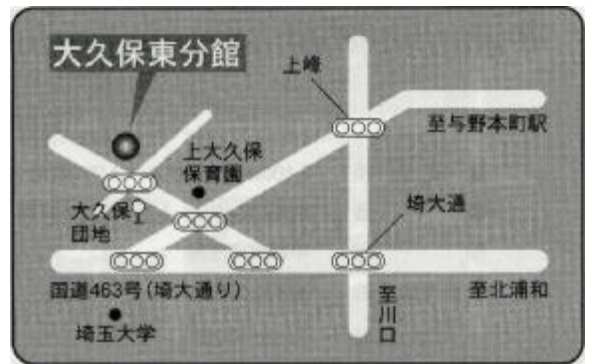
延床面積	2,976㎡(プラザウエスト内1・2階部分)
構造	プレキャストコンクリート5階建、 鉄筋コンクリート造3階建、鉄骨造3階建
開館	平成17年7月
収容可能冊数	約200,000冊
開架書庫	約100,000冊
	約100,000冊
カウンター数	4ヵ所
閲覧席	一般160人 児童90人
椅子	55人
駐車場	394台(併設:駐車3時間以降有料)
職員数	14人
交通	・浦和駅西口5番 国際興業バス 「大久保浄水場」行き 『桜区役所』(9~16時台のみ停車) または『十石田』下車 ・コミュニティバス(土日祝・年末年始は運休) 西浦和駅または中浦和駅より『桜区役所』下車



2 1 桜図書館大久保東分館

〒338-0826 さいたま市桜区大久保領家131-6
 TEL:048-853-7100 FAX:048-853-7100

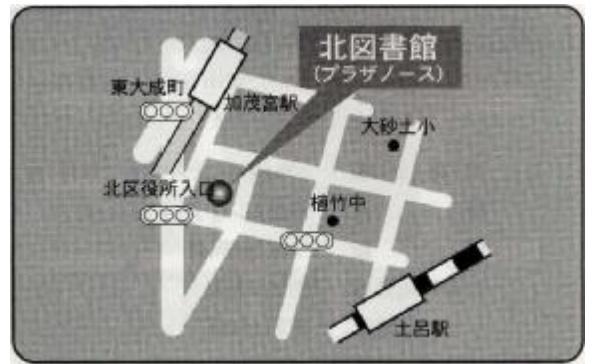
延床面積 305.92㎡(大久保東公民館1階部分)
 構造 鉄筋コンクリート造3階建
 開館 平成19年4月
 収容可能冊数 約30,000冊
 開架 約30,000冊
 書庫 -
 カウンター数 1ヶ所
 閲覧席 45人
 椅子 19人
 駐車場 無
 交通 北浦和駅西口 国際興業バス
 「加茂川団地」、「大久保」行き
 『大久保団地』下車 徒歩1分



2 2 北図書館

〒331-0812 さいたま市北区宮原町1-852-1
TEL:048-669-6111 FAX:048-669-6115

延床面積	2,114.93㎡(プラザノース内1階部分)
構造	鉄筋コンクリート造、地上4階建
開館	平成20年5月
収容可能冊数	約200,000冊
<div style="display: inline-block; vertical-align: middle; font-size: 2em;">{</div> 開架	約100,000冊
	書庫
カウンター数	3カ所
閲覧席	一般80人 児童20人
椅子	55人
駐車場	183台(併設:駐車2時間以降有料)
職員数	7人
交通	<ul style="list-style-type: none"> ・ニューシャトル加茂宮駅徒歩5分 ・土呂駅徒歩15分 ・大宮駅東口1番 東武バス 「上尾駅東口」行き ・宮原駅東口 旧中山道沿いバス停 「宮原駅入口」「大宮駅東口」行き ともに『北区役所前』下車



2 3 宮原図書館

〒331-0811 さいたま市北区吉野町2-195-1
 TEL: 048-662-5401 FAX: 048-653-8563

延床面積	505㎡(宮原コミュニティセンター内)
構造	鉄筋コンクリート造 地上3階地下1階(2階部分)
開館	平成12年7月
収容可能冊数	約44,000冊
開架書庫	約34,000冊
	約10,000冊
カウンター数	1ヵ所
閲覧席	一般6人 児童6人
椅子	29人
駐車場	39台(併設)
職員数	6人
交通	・大宮駅東口1番 東武バス ・宮原駅東口 東武バス ともに「上尾駅東口」行き 『白樺通り入口』下車 徒歩1分

